

МИНИСТЕРСТВО ОБРАЗОВАНИЯ МОСКОВСКОЙ ОБЛАСТИ
ГОСУДАРСТВЕННОЕ АВТОНОМНОЕ ОБРАЗОВАТЕЛЬНОЕ
УЧРЕЖДЕНИЕ ДОПОЛНИТЕЛЬНОГО ПРОФЕССИОНАЛЬНОГО
ОБРАЗОВАНИЯ МОСКОВСКОЙ ОБЛАСТИ
«КОРПОРАТИВНЫЙ УНИВЕРСИТЕТ РАЗВИТИЯ ОБРАЗОВАНИЯ»

ИНФОРМАЦИОННО-АНАЛИТИЧЕСКИЙ ОТЧЕТ
ПО ИТОГАМ РЕГИОНАЛЬНОЙ ДИАГНОСТИЧЕСКОЙ РАБОТЫ НА
ОСНОВЕ БАНКА ЗАДАНИЙ НЕЗАВИСИМОГО ТЕСТИРОВАНИЯ
ПО УЧЕБНОМУ ПРЕДМЕТУ «ОЩЕСТВОЗНАНИЕ»
ДЛЯ ОБУЧАЮЩИХСЯ 7-х КЛАССОВ ОБЩЕОБРАЗОВАТЕЛЬНЫХ
ОРГАНИЗАЦИЙ МОСКОВСКОЙ ОБЛАСТИ

Москва – 2024

Оглавление

Введение.....	3
1. Общая характеристика региональной диагностической работы по обществознанию обучающихся 7-х классов общеобразовательных организаций Московской области.....	4
1.1. Формирование выборки участников региональной диагностической работы по обществознанию.....	4
1.2. Организация и условия проведения региональной диагностической работы по обществознанию.....	7
2. Характеристика РДР по обществознанию для обучающихся 7-х классов общеобразовательных организаций Московской области.....	8
2.1. Характеристика КИМ	8
2.2. Результаты региональной диагностической работы по обществознанию	11
3. Вывод.....	24
4. Рекомендации по итогам региональной диагностической работы по обществознанию ..	29
<i>Приложение 1. Распределение процента выполнения заданий региональной диагностической работы по обществознанию по муниципалитетам.....</i>	<i>34</i>
<i>Приложение 2. Распределение процента выполнения заданий региональной диагностической работы по обществознанию по общеобразовательным организациям МО</i>	<i>37</i>

Введение

Региональная диагностическая работа по учебному предмету «Обществознание» для обучающихся 7-х классов проводилась на основании распоряжения Министерства образования Московской области от 20.01.2023 № Р-45 «Об утверждении регламентов проведения оценочных процедур для обучающихся общеобразовательных организаций Московской области» (далее – Регламент) (с изменениями, внесенными распоряжениями Министерства образования Московской области от 14.04.2023 № Р-389, от 04.10.2023 № Р-960, от 12.01.2024 № Р-8); распоряжения Министерства образования Московской области от 21.08.2023 № Р-878 «О проведении региональных диагностических работ для обучающихся общеобразовательных организаций Московской области в 2023/2024 учебном году» (с изменениями, внесенными распоряжением Министерства образования Московской области от 05.10.2023 № Р-965; распоряжения Министерства образования Московской области от 18.09.2023 № 928 «О внесении изменений в распоряжение Министерства образования Московской области от 21.08.2023 № Р-878 «О проведении региональных диагностических работ для обучающихся общеобразовательных организаций»).

Цель проведения региональной диагностической работы по учебному предмету «Обществознание»: выявление индивидуального уровня достижения обучающимися предметных результатов обучения; выявление элементов содержания предмета, вызывающих наибольшие затруднения, соответствия результатов освоения обучающимися образовательных программ основного общего образования требованиям ФГОС; совершенствование и развитие механизмов управления качеством образования на уровне общеобразовательной организации, муниципалитета и региона.

1. Общая характеристика региональной диагностической работы по обществознанию обучающихся 7-х классов общеобразовательных организаций Московской области

1.1. Формирование выборки участников региональной диагностической работы по обществознанию

В региональной диагностической работе (далее – РДР) по обществознанию приняли участие обучающиеся 7-х классов всех общеобразовательных организаций Московской области. Проведение РДР осуществлялось в основной и резервный дни по графику (таблица 1).

Таблица 1 – График проведения РДР по обществознанию в 7-х классах

Предмет	Основной день	Резервный день
Обществознание	20.03.2024	26.03.2024

Данные о количестве обучающихся, принявших участие в РДР по обществознанию в основной и резервный дни, а также форма проведения (по выбору общеобразовательных организаций в электронном виде в режиме онлайн или на бланках) представлены в таблице 2.

Таблица 2 – Число обучающихся 7-х классов, принявших участие в РДР по обществознанию

Региональная диагностическая работа	Дата проведения (основной день)	Дата проведения (резервный день)	Форма участия ОО (бланки, онлайн)	Количество участников
Обществознание	20.03.2024		бланки 72319	85457
			онлайн 13138	
	26.03.2024		бланки 544	865
			онлайн 321	
Итого				86322

Значительная часть обучающихся приняла участие в РДР в основной день – 85457 семиклассников, из которых 72319 выполняли работу на бланках, 13138 – на компьютере в формате онлайн.

В резервный день в диагностической работе приняли участие 865 обучающихся, из которых 544 прошли диагностику на бланках, 321 – в режиме онлайн.

Всего в региональной диагностической работе по обществознанию приняли участие 86322 обучающихся 7-х классов из 959 общеобразовательных организаций 60 муниципалитетов Московской области, в число которых вошло 674 обучающихся из 9 общеобразовательных организаций ГОУ и ОУ МО или РФ* (таблица 3).

Таблица 3 – Количественные данные участников РДР по обществознанию

№ п/п	Муниципалитет	Количество школ	Количество классов	Количество обучающихся 7-х классов
1	Балашиха г.о.	38	221	5 793
2	Богородский г.о.	28	98	2 190
3	Бронницы г.о.	3	12	312
4	Власиха г.о.	2	11	241
5	Волоколамский г.о.	10	28	500
6	Воскресенск г.о.	20	67	1 522
7	Восход ЗАТО г.о.	1	1	20
8	Дзержинский г.о.	4	20	470
9	Дмитровский г.о.	26	92	2 063
10	Долгопрудный г.о.	12	55	1 298
11	Домодедово г.о.	18	100	2 523
12	Дубна г.о.	13	29	635
13	Егорьевск г.о.	12	48	1 012
14	Жуковский г.о.	14	38	882
15	Зарайск г.о.	5	18	277
16	Звёздный городок г.о.	1	3	57
17	Истра г.о.	20	70	1 606
18	Кашира г.о.	11	31	569
19	Клин г.о.	11	59	1 220
20	Коломенский г.о.	27	99	2 222
21	Королёв г.о.	21	89	2 274
22	Котельники г.о.	3	12	330
23	Красногорск г.о.	36	153	3 401
24	Краснознаменск г.о.	4	16	408
25	Ленинский г.о.	20	119	2 997
26	Лобня г.о.	12	47	1 248
27	Лосино-Петровский г.о.	8	30	664
28	Лотошино г.о.	5	9	156

№ п/п	Муниципалитет	Количество школ	Количество классов	Количество обучающихся 7-х классов
29	Луховицы г.о.	17	32	608
30	Лыткарино г.о.	4	22	605
31	Люберцы г.о.	32	166	3 767
32	Можайский г.о.	8	34	614
33	Молодёжный г.о.	1	1	23
34	Мытищи г.о.	31	155	3 462
35	Наро-Фоминский г.о.	25	78	1 890
36	Одинцовский г.о.	42	200	4 493
37	Орехово-Зуевский г.о.	33	108	2 274
38	Павловский Посад г.о.	10	35	778
39	Подольск г.о.	49	174	4 164
40	Протвино г.о.	4	12	271
41	Пушкинский г.о.	27	135	3 250
42	Пушино г.о.	3	8	164
43	Раменский г.о.	33	136	3 280
44	Реутов г.о.	10	41	922
45	Руза г.о.	13	36	712
46	Сергиево-Посадский г.о.	30	112	2 295
47	Серебряные Пруды г.о.	7	15	202
48	Серпухов г.о.	23	68	1 624
49	Солнечногорск г.о.	19	65	1 497
50	Ступино г.о.	18	57	1 138
51	Талдомский г.о.	9	23	432
52	Фрязино г.о.	7	27	638
53	Химки г.о.	28	121	2 734
54	Черноголовка г.о.	1	9	209
55	Чехов г.о.	19	67	1 673
56	Шатура г.о.	10	35	732
57	Шаховская г.о.	8	15	221
58	Щёлково г.о.	23	101	2 423
59	Электрогорск г.о.	3	9	197
60	Электросталь г.о.	18	65	1 466
	ГОУ и ОУ МО или РФ	9	28	674
Общий итог		959	3 765	86 322
*ГОУ и ОУ МО или РФ – государственные общеобразовательные учреждения и общеобразовательные учреждения Московской области или общеобразовательные учреждения федерального подчинения (далее общеобразовательные учреждения регионального или федерального подчинения)				

Из таблицы 3 следует, что наибольшее число участников РДР из муниципалитетов Балашиха (5793 из 38 ОО), Одинцовский (4493 из 42 ОО), Подольск (4164 из 49 ОО). Наименьшее число обучающихся, принявших участие в РДР, из муниципалитетов Молодежный (23 из 1 ОО), Восход ЗАТО (20 из 1 ОО), Звездный городок (57 из 1 ОО).

1.2. Организация и условия проведения региональной диагностической работы по обществознанию

РДР по обществознанию для обучающихся 7-х классов проводилась в соответствии с Регламентом. На выполнение РДР отводилось 30 минут, включая перерыв 5 минут после 15 минут работы на проведение гимнастики для глаз.

В электронном виде в режиме онлайн РДР осуществлялась на портале Единой автоматизированной информационной системы оценки качества образования (далее – ГИС ЕАИС ОКО). Для участия в РДР с использованием электронной формы обучающиеся проходили авторизацию на портале ФГИС «Моя школа» при поддержке технического специалиста.

Для проведения диагностической работы были привлечены квалифицированные специалисты, использовались качественные контрольные измерительные материалы (далее – КИМ), прошедшие научно-методическую и тестологическую экспертизу.

Согласно Регламенту участникам было гарантировано право подать заявление на апелляцию в случае несогласия с полученными баллами. В итоге в основной день было подано 42 апелляции, из которых в 30 были изменены результаты. В резервный день были поданы и изменены результаты по 2 апелляциям.

2. Характеристика РДР по обществознанию для обучающихся 7-х классов общеобразовательных организаций Московской области

2.1. Характеристика КИМ

КИМ по обществознанию представляют собой комплексы заданий стандартизированной формы. Модель КИМ по обществознанию отражает интегральный характер предмета: в совокупности задания охватывают основные содержательные линии обществоведческого курса, базовые положения различных областей научного обществознания.

Объектами контроля выступают требования к результатам освоения основной образовательной программы основного общего образования, закреплённые во ФГОС, и дидактические единицы знаний, представленные в федеральной рабочей программе по предмету. Это широкий спектр предметных умений, способов познавательной деятельности и знания об обществе в единстве его сфер и базовых институтов, о социальных качествах личности и об условиях их формирования, о политике, праве, социальных отношениях, духовной жизни общества.

Выполнение заданий КИМ предполагает проверку достижения следующих предметных результатов освоения ООП ООО: осваивать и применять, характеризовать, приводить примеры, классифицировать, сравнивать, устанавливать и объяснять, использовать, определять и аргументировать, решать, искать и извлекать, оценивать, использовать, анализировать, обобщать, систематизировать.

Задания КИМ, используемые в РДР, различаются по форме и уровню сложности, который определяется способом познавательной деятельности, необходимым для выполнения задания, что позволяет осуществить диагностику достижения результатов обучения семиклассников разного уровня предметной подготовки (таблица 4).

Таблица 4 – Распределение заданий по уровням сложности

Уровень сложности заданий	Номера заданий	Количество заданий	Максимальный балл
Базовый	2, 3, 4, 5, 6, 7, 14	7	7
Повышенный	1, 8, 9, 10, 11, 12, 13, 15	8	8
Итого:		15	15

РДР включает в себя 15 заданий, из которых 7 заданий базового и 8 заданий повышенного уровней сложности. Каждое из заданий РДР оценивается в 1 балл, поэтому максимальный балл, который мог получить обучающийся за выполнение заданий базового уровня составляет 7 баллов и 8 баллов за выполнение всех заданий повышенного уровня сложности. Максимальный балл за всю работу – 15 баллов.

РДР включает задания содержательных разделов: «Человек в системе социальных отношений. Социальные ценности и нормы», «Гражданин и государство», «Человек как участник правовых отношений. Основы российского права» (таблица 5).

Таблица 5 – Распределение заданий РДР по содержательным разделам курса обществознания

Содержание раздела	Номера заданий	Кол-во заданий	% максимального первичного балла
Человек в системе социальных отношений. Социальные ценности и нормы	1, 2, 3, 4	4	26
Гражданин и государство	5, 6, 7, 8	4	26
Человек как участник правовых отношений. Основы российского права	9, 10, 11, 12, 13, 14, 15	7	48
Итого:		15	100

Задания КИМ предполагают различные формы краткого ответа: цифра или последовательность цифр, множественный выбор, которые проверяют различные умения обучающихся.

Баллы, полученные каждым участником РДР за выполнение всех заданий, суммировались. Суммарный балл участника РДР мог быть переведен в отметку по пятибалльной шкале. В таблице 6 представлены рекомендации по переводу первичных баллов в отметки.

Таблица 6 – Шкала перевода суммарного балла за всю работу в отметку

Отметка	«2»	«3»	«4»	«5»
Балл	0–5	6–8	9–11	12–15

Уровень достижения предметных результатов (обществознание) обучающихся 7-х классов определялся на основе суммарного балла, полученного участниками РДР за выполнение всех заданий варианта: недостаточный, пониженный, базовый, повышенный, высокий. Критерии распределения достижения результатов обучающихся по соответствующим уровням представлены в таблице 7.

Таблица 7 – Уровни достижения предметных результатов по РДР

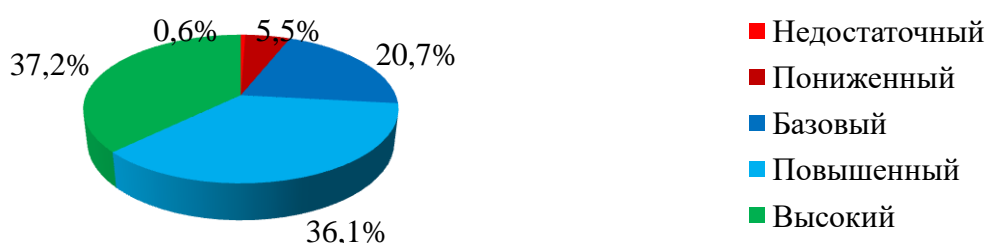
№ п/п	Название уровня	Условное обозначение	Отметка по 5-балльной шкале	Критерии выделения уровней	Критерии выделения уровней: % от максимального балла
1	Недостаточный	НД	«2»	0 – 2	<20%
2	Пониженный	ПН		3 – 5	>=20% И <40%
3	Базовый	Б	«3»	6 – 8	>=40% И <60%
4	Повышенный	ПВ	«4»	9 – 11	>=60% И <80%
5	Высокий	В	«5»	12 – 15	>=80%

Таблица 7 показывает, что преодоление базового уровня (6 и более баллов) позволяет говорить о сформированности на базовом или повышенном уровнях предметных результатов обучающихся. Полученные баллы от 0 до 5 (недостаточный и пониженный уровни) показывают отсутствие необходимых минимальных (базовых) обществоведческих знаний и умений семиклассников.

2.2. Результаты региональной диагностической работы по обществознанию

КИМ, используемые при проведении РДР, позволили определить уровень достижения предметных результатов по обществознанию обучающихся 7-х классов как на индивидуальном уровне, так и на уровне муниципалитетов и региона в целом (диаграмма 1).

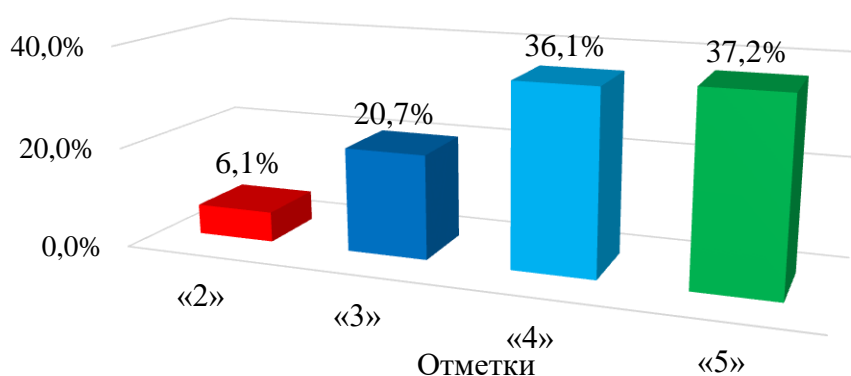
Диаграмма 1 – Распределение результатов диагностической работы по уровням по МО



Данные диаграммы 1 показывают, что из 94,0% обучающихся 7-х классов достижение предметных результатов обучения, соответствующих базовому уровню продемонстрировали 20,7% участников РДР, повышенному – 36,1% и высокому – 37,2%. Незначительная доля обучающихся (6,1%) выполнили РДР на пониженный уровень (5,5%) и недостаточный (0,6%), что говорит об отсутствии или крайне низком (недостаточном) уровне сформированности обществоведческих знаний и умений семиклассников.

Полученные обучающимися за РДР баллы были переведены в отметки по пятибалльной шкале. На диаграмме 2 отражены результаты РДР, которые демонстрируют долю обучающихся, выполнивших работу на отметки «2», «3», «4» и «5».

Диаграмма 2 – Доля обучающихся, выполнивших работу на определенную отметку



Представленные на диаграмме 2 результаты показывают, что значительная доля работ (73,3%) выполнена на отметки «4» (36,1%) и «5» (37,2%). На отметку «3» выполнено 20,7% работ, что соответствует базовому уровню. Незначительная доля работ (6,1%) выполнена на отметку «2». Это означает, что обучающиеся не преодолели базового порога и продемонстрировали тем самым отсутствие или крайне низкий уровень овладения обществоведческими знаниями и умениями в части содержательных разделов обществознания «Человек в системе социальных отношений. Социальные ценности и нормы», «Гражданин и государство», «Человек как участник правовых отношений. Основы российского права».

Результаты региональной диагностической работы по обществознанию на уровне муниципалитетов представлены на диаграммах 3 и 4.

Диаграмма 3 – Распределение результатов выполнения обучающимися РДР по уровням/отметкам по муниципалитетам

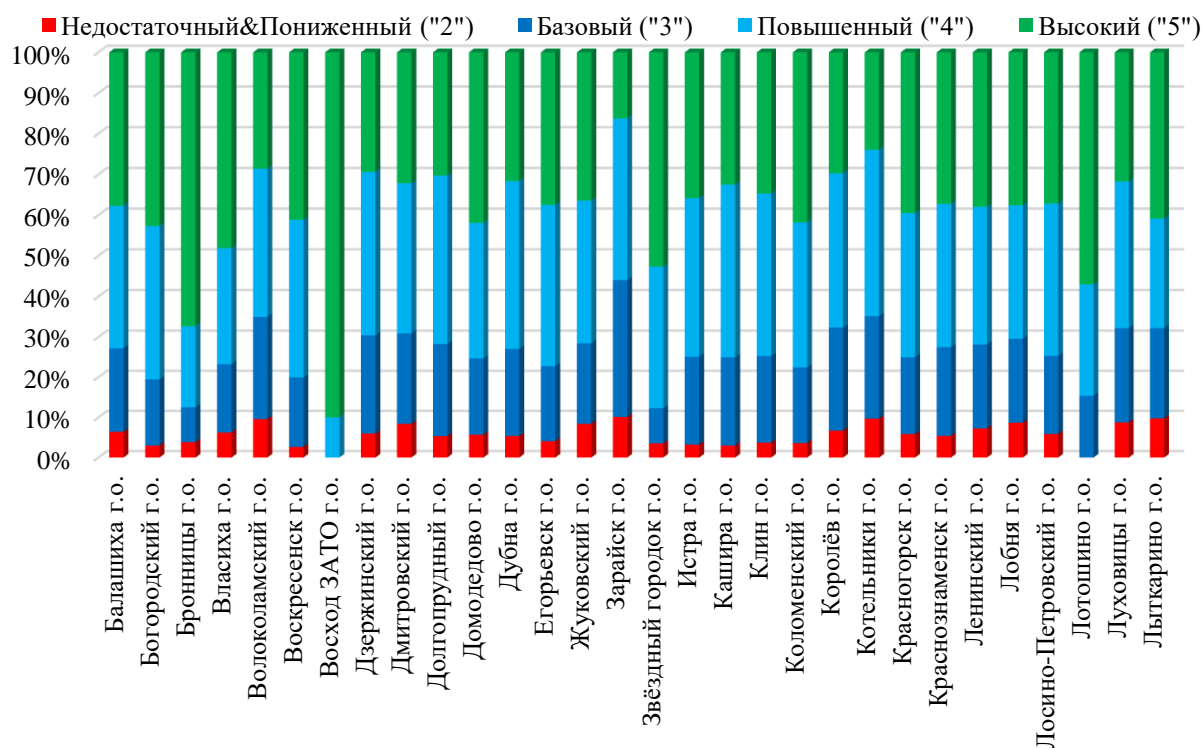
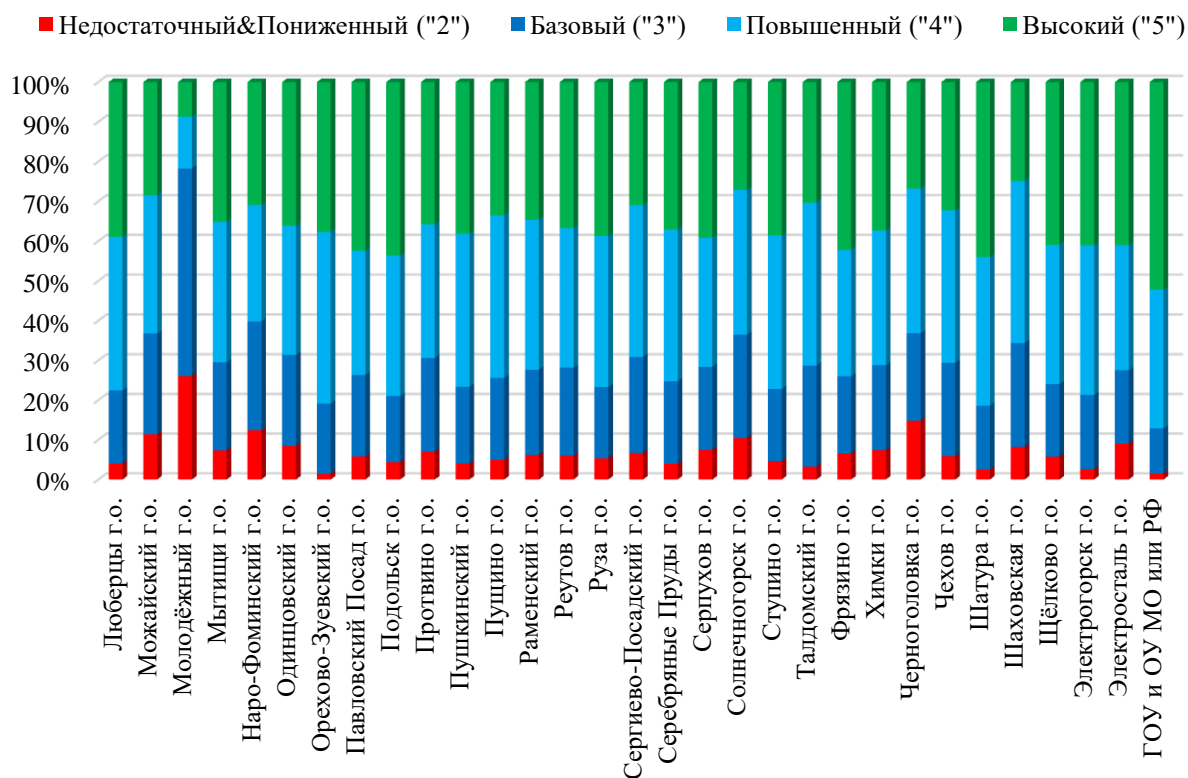


Диаграмма 4 – Распределение результатов выполнения обучающимися РДР по уровням/отметкам по муниципалитетам

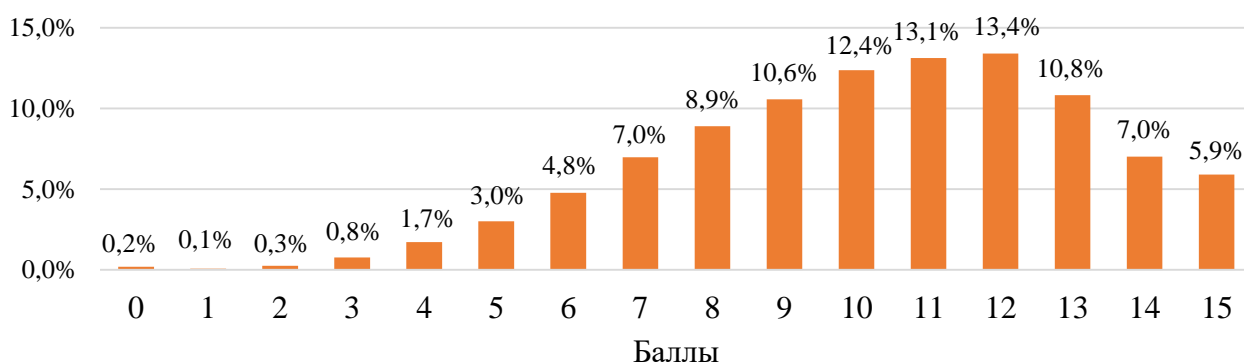


Из данных, представленных на диаграммах 3 и 4 следует, что наилучший результат выполнения диагностической работы по обществознанию (отсутствие работ, выполненных на неудовлетворительную отметку) показали обучающиеся только двух муниципалитетов: Восход ЗАТО и Лотошино.

Наибольшая доля работ (более 25% от общего числа всех работ), выполненных участниками РДР на уровень ниже базового, отмечена лишь в одном муниципалитете – Молодежный (26,1%). В этом же муниципалитете отмечена наибольшая доля работ, выполненных на базовый уровень (52,2%). Самый высокий показатель (более 87,0%) доли работ, выполненных на уровень выше базового (повышенный и высокий), продемонстрировали обучающиеся 7-х классов следующих муниципалитетов: Бронницы (87,7%), Восход ЗАТО (100%), Звездный городок (87,7%), ГОУ и ОУ МО или РФ (87,1%).

Анализ результатов РДР позволил определить долю обучающихся, набравших определенный балл, в том числе, минимальный и максимальный за выполнение всей работы (диаграмма 5).

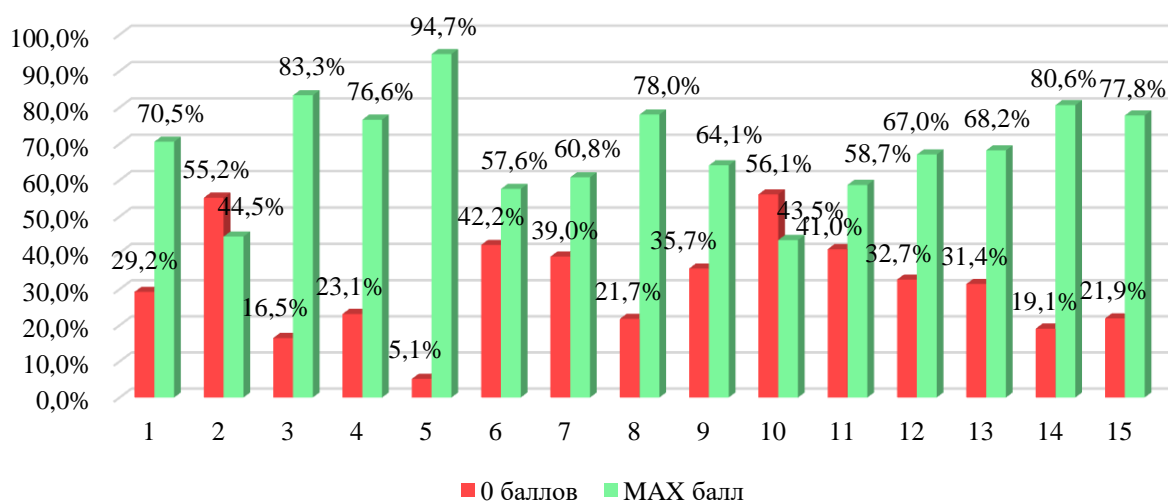
Диаграмма 5 – Доля учащихся, выполнивших РДР на определённый балл



Данные диаграммы 5 показывают, что наибольшая доля обучающихся (13,4%) набрала 12 баллов за работу по обществознанию, что соответствует высокому уровню достижения предметных результатов (отметка «5»). Максимальный балл (15 баллов) получили только 5,9% семиклассников. Минимальное количество баллов (1 балл) получили 0,1% обучающихся, 0 баллов зафиксировано только у 0,2% участников РДР.

Полученные результаты выполнения РДР позволили определить долю работ, выполненных на максимальный балл, а также долю работ с нулевым результатом (0 баллов) (диаграмма 6).

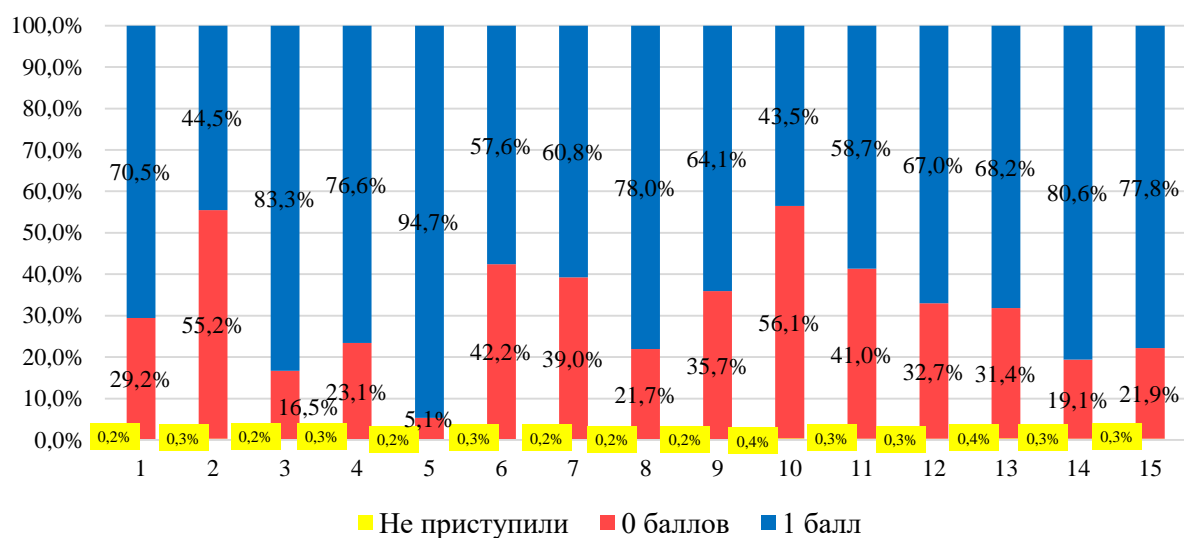
Диаграмма 6 – Доля обучающихся, выполнивших РДР на тах балл и 0 баллов



Представленные на диаграмме 6 данные показывают, что задания 2 и 10 значительная доля обучающихся выполнила на отметку «2» (0 баллов). В то же время достаточно большая доля работ была выполнена на максимальный балл (задания 1, 3–9, 11–15).

Анализ РДР показал, что с заданиями, представленными в работе, обучающиеся справились с различной степенью успешности (диаграмма 7).

Диаграмма 7 – Процент выполнения работы по заданиям на определенный балл



Результаты выполнения обучающимися РДР, представленные на диаграмме 7, показывают, что наименьшие трудности у обучающихся вызвало задание 5 базового уровня сложности, которое выполнили 94,7% обучающихся. Также отмечается высокий процент выполнения заданий 1 (70,5%), 3 (83,3%), 4 (76,6%), 8 (78,0%), 9 (64,1%), 12 (67,0%), 13 (68,2%), 14 (80,6%), 15 (77,8%). Из диаграммы также видно, что незначительная доля обучающихся не приступала к выполнению заданий (максимальная доля не приступивших к заданию 13 – 0,4%). Следует отметить, что за отсутствие ответа так же, как и за неверный ответ выставлялось 0 баллов. Можно предположить, что семиклассники, не приступившие к выполнению заданий, не знают ответов на вопросы заданий, не знают, как их выполнять или не смогли рассчитать время и не успели приступить к их выполнению.

Отсутствие ответов не позволяет определить дефициты и степень предметных затруднений обучающихся.

По итогам РДР выяснилось, что наибольшие сложности для семиклассников вызвали задания 2, 6, 7, 10, и 11, которые не смогли выполнить более 39,0% участников РДР. Примеры выполнения этих заданий представлены ниже.

Задание 2 (содержательный раздел «Человек в системе социальных отношений. Социальные ценности и нормы», базовый уровень сложности, max – 1 балл) было направлено на умение применять знания о содержании и значении социальных норм, регулирующих общественные отношения; о процессах и явлениях в социальной сфере жизни общества.

Задание 2

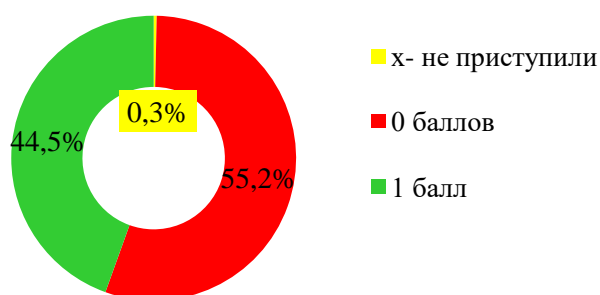
Выберите верные суждения.

- 1) Все социальные нормы устанавливаются государством.
- 2) Этические нормы отражают представления общества о красоте, прекрасном и безобразном.
- 3) Моральные нормы опираются на представления общества о добре и зле.
- 4) Все социальные нормы рассчитаны на многократное применение.

Запишите цифры, под которыми указаны верные суждения.

Ответ: _____.

Диаграмма 8 – Выполнение задания 2 по баллам



Анализ результатов РДР по обществознанию показал, что к заданию 2 не приступили всего 0,3% обучающихся. Не справились с заданием и получили 0 баллов более

половины участников РДР – 55,2% (см. примеры выполнения задания).

Пример 1

Выберите **все** верные суждения.

- Все социальные нормы устанавливаются государством.
- Этические нормы отражают представления общества о красоте, прекрасном и безобразном.
- Моральные нормы опираются на представления общества о добре и зле.
- Все социальные нормы рассчитаны на многократное применение.

Пример 2

Выберите **все** верные суждения.

- Все социальные нормы устанавливаются государством.
- Этические нормы отражают представления общества о красоте, прекрасном и безобразном.
- Моральные нормы опираются на представления общества о добре и зле.
- Все социальные нормы рассчитаны на многократное применение.

Пример 3

Выберите **все** верные суждения.

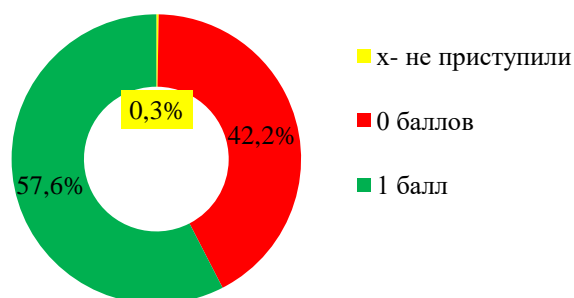
- Все социальные нормы устанавливаются государством.
- Этические нормы отражают представления общества о красоте, прекрасном и безобразном.
- Моральные нормы опираются на представления общества о добре и зле.
- Все социальные нормы рассчитаны на многократное применение.

Данные примеры ответов обучающихся показывают, что обучающиеся не знают виды социальных норм, не знают, какие социальные нормы устанавливает государство, а какие устанавливает само общество, не понимают значение понятий «норма», «этические нормы», «моральные нормы», не умеют анализировать информацию и делать выводы. В примере 3 обучающийся явно не знает (путает) значение понятий «этика» и «эстетика», выбрав ответ 2 «*Этические нормы отражают представления общества о красоте, прекрасном и безобразном*».

Чуть меньше половины обучающихся (44,5%) выполнили задание, отметив правильные варианты ответов (3) «*Моральные нормы опираются на представления общества о добре и зле*» и (4) «*Все социальные нормы рассчитаны на многократное применение*».

Задание 6 (содержательный раздел «Гражданин и государство», базовый уровень сложности, max – 1 балл) было направлено на знание Конституции Российской Федерации о правовом статусе человека и гражданина.

Диаграмма 9 – Выполнение задания 6 по баллам



Задание 6 не выполнили 42,5% обучающихся, из которых 0,3% не приступили к его выполнению. Семиклассники не смогли верно указать, какие права человека и гражданина закреплены Конституцией Российской Федерации (см. примеры выполнения задания).

<p>Вариант 1</p> <p>К личным (гражданским) правам граждан РФ относят право на:</p> <ul style="list-style-type: none"> <input type="radio"/> труд <input checked="" type="radio"/> жилище <input type="radio"/> тайну переписки <input type="radio"/> благоприятную окружающую среду 	<p>Вариант 1</p> <p>К личным (гражданским) правам граждан РФ относят право на:</p> <ul style="list-style-type: none"> <input checked="" type="radio"/> труд <input type="radio"/> жилище <input type="radio"/> тайну переписки <input type="radio"/> благоприятную окружающую среду
<p>Вариант 2</p> <p>К политическим правам граждан РФ относят право на:</p> <ul style="list-style-type: none"> <input checked="" type="radio"/> жизнь <input type="radio"/> тайну личной переписки <input type="radio"/> обращение в государственные органы <input type="radio"/> труд 	<p>Вариант 2</p> <p>К политическим правам граждан РФ относят право на:</p> <ul style="list-style-type: none"> <input type="radio"/> жизнь <input checked="" type="radio"/> тайну личной переписки <input type="radio"/> обращение в государственные органы <input type="radio"/> труд
<p>Вариант 3</p> <p>К социальным правам граждан РФ относят право на</p> <ol style="list-style-type: none"> 1) охрану здоровья 2) участие в выборах ③ жизнь 4) тайну переписки <p>Запишите номер выбранного ответа.</p> <p>Ответ: <u>3</u></p>	<p>Вариант 4</p> <p>К социальным правам граждан РФ относят право на</p> <ol style="list-style-type: none"> 1) охрану здоровья 2) участие в выборах 3) жизнь 4) тайну переписки <p>Запишите номер выбранного ответа.</p> <p>Ответ: <u>1 2</u></p>

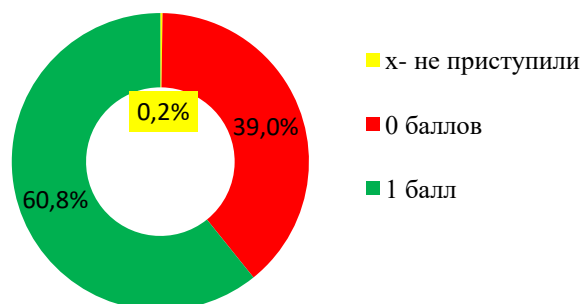
<p><i>Вариант 4</i></p> <p>К экономическим правам граждан РФ относят право на</p> <ol style="list-style-type: none"> 1) жизнь 2) свободу передвижения 3) охрану здоровья 4) труд <p><i>Запишите номер выбранного ответа.</i></p> <p>Ответ: <u>3</u></p>	<p><i>Вариант 4</i></p> <p>К экономическим правам граждан РФ относят право на</p> <ol style="list-style-type: none"> 1) жизнь 2) свободу передвижения 3) охрану здоровья 4) труд <p><i>Запишите номер выбранного ответа.</i></p> <p>Ответ: <u>3</u></p>
---	---

Приведенные примеры ответов обучающихся демонстрируют отсутствие у обучающихся знаний видов Конституционных прав и свобод человека и гражданина. Обучающиеся не знают, какие права относятся к личным, политическим, социальным и экономическим, не понимают взаимосвязь конституционных прав, свобод и обязанностей гражданина Российской Федерации.

Задание 7 (содержательный раздел «Гражданин и государство», базовый уровень сложности, max – 1 балл) определяло знание обучающимися конституционных прав, свобод и обязанностей гражданина Российской Федерации.

<p><i>Задание 7</i></p> <p>Что из перечисленного относится к конституционным обязанностям гражданина РФ?</p> <ol style="list-style-type: none"> 1) защита Отечества 2) участие в управлении делами государства 3) выбор рода деятельности, профессии 4) сохранение исторического и культурного наследия <p><i>Запишите цифры, под которыми указаны верные ответы.</i></p> <p>Ответ: _____.</p>
--

Диаграмма 10 – Выполнение задания 7



выполнения задания).

Задание 7 не выполнили 39,2% участников РДР, из которых 0,2% не приступили к его выполнению. Обучающиеся не смогли выбрать из предложенного списка конституционные обязанности гражданина РФ (см. пример

Пример 1	Пример 2	Пример 3
<p>Выберите все верные варианты ответов.</p> <p><input type="checkbox"/> защита Отечества</p> <p><input type="checkbox"/> участие в управлении делами государства</p> <p><input type="checkbox"/> выбор рода деятельности, профессии</p> <p><input checked="" type="checkbox"/> сохранение исторического и культурного наследия</p>	<p>Выберите все верные варианты ответов.</p> <p><input checked="" type="checkbox"/> защита Отечества</p> <p><input type="checkbox"/> участие в управлении делами государства</p> <p><input checked="" type="checkbox"/> выбор рода деятельности, профессии</p> <p><input checked="" type="checkbox"/> сохранение исторического и культурного наследия</p>	<p>Выберите все верные варианты ответов.</p> <p><input checked="" type="checkbox"/> защита Отечества</p> <p><input checked="" type="checkbox"/> участие в управлении делами государства</p> <p><input type="checkbox"/> выбор рода деятельности, профессии</p> <p><input type="checkbox"/> сохранение исторического и культурного наследия</p>

Данные примеры показывают, что обучающиеся не знают, что к конституционным обязанностям гражданина РФ относятся защита Отечества (пример 1) и сохранение исторического и культурного наследия (пример 3), не понимают взаимосвязи конституционных прав, свобод и обязанностей гражданина Российской Федерации. В то же время 60,8% участников РДР успешно справились с заданием и выбрали правильные ответы.

Задание 10 (содержательный раздел «Человек как участник правовых отношений. Основы российского права», повышенный уровень сложности, max – 1 балл) было направлено на умение устанавливать и объяснять взаимосвязи, включая взаимодействия гражданина и государства, между правовым поведением и культурой личности; между особенностями дееспособности несовершеннолетнего и его юридической ответственностью.

Вариант 1. Задание 10

Верны ли суждения о юридической ответственности?

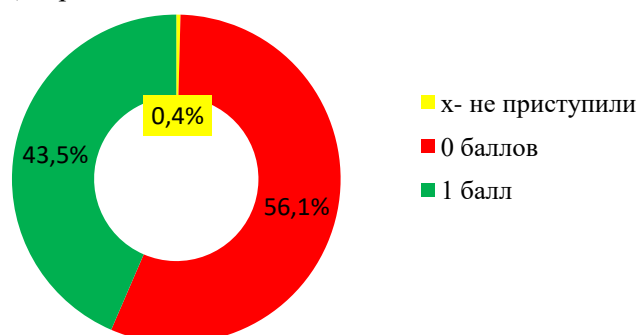
- А. юридическая ответственность наступает только за совершенное преступление
 Б. юридическая ответственность осуществляется в строгом соответствии с нормами права

- 1) верно только А
 2) верно только Б
 3) верны оба суждения
 4) оба суждения неверны

Запишите номер выбранного ответа.

Ответ: _____.

Диаграмма 11 – Выполнение задания 10 по баллам



Данные диаграммы 11 показывают, что больше половины обучающихся (56,5%, с учетом не приступивших к заданию)

получили за задание 0 баллов. Обучающиеся не смогли выбрать верные суждения о юридической ответственности (см. примеры выполнения задания).

<p>Пример 1</p> <p>Выберите один ответ.</p> <p><input checked="" type="radio"/> верно только А</p> <p><input type="radio"/> верно только Б</p> <p><input type="radio"/> верны оба суждения</p> <p><input type="radio"/> оба суждения неверны</p>	<p>Пример 2</p> <p>Выберите один ответ.</p> <p><input type="radio"/> верно только А</p> <p><input type="radio"/> верно только Б</p> <p><input checked="" type="radio"/> верны оба суждения</p> <p><input type="radio"/> оба суждения неверны</p>	<p>Пример 3</p> <p>Выберите один ответ.</p> <p><input type="radio"/> верно только А</p> <p><input type="radio"/> верно только Б</p> <p><input type="radio"/> верны оба суждения</p> <p><input checked="" type="radio"/> оба суждения неверны</p>
---	---	---

Вариант 2. Задание 10

Верны ли сужения о юридической ответственности?

А. Уголовная ответственность предусматривает выплату неустойки пострадавшему лицу

Б. Административная ответственность влечет судимость нарушителя

1) верно только А

2) верно только Б

3) верны оба суждения

4) оба суждения неверны

Запишите номер выбранного ответа.

Ответ: _____.

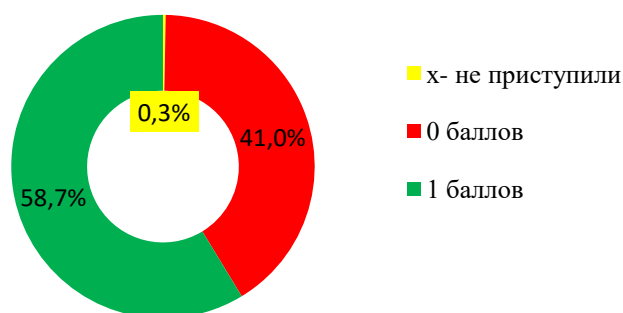
<p>Пример 1</p> <p>Выберите один ответ.</p> <p><input checked="" type="radio"/> верно только А</p> <p><input type="radio"/> верно только Б</p> <p><input type="radio"/> верны оба суждения</p> <p><input type="radio"/> оба суждения неверны</p>	<p>Пример 2</p> <p>Выберите один ответ.</p> <p><input type="radio"/> верно только А</p> <p><input type="radio"/> верно только Б</p> <p><input checked="" type="radio"/> верны оба суждения</p> <p><input type="radio"/> оба суждения неверны</p>	<p>Пример 3</p> <p>Выберите один ответ.</p> <p><input type="radio"/> верно только А</p> <p><input checked="" type="radio"/> верно только Б</p> <p><input type="radio"/> верны оба суждения</p> <p><input type="radio"/> оба суждения неверны</p>
---	---	---

Приведенные примеры ответов обучающихся демонстрируют отсутствие знаний основ российского права, отсутствие понимания того, что юридическая ответственность осуществляется в строгом соответствии с нормами права, установленными государством. Кроме того, обучающиеся из-за непонимания смысла и значения терминов «нормы права», «юридическая ответственность», «уголовная ответственность», «административная ответственность» не смогли верно ответить на вопросы.

Правильно ответили на вопросы задания 43,5% семиклассников, получив максимальный балл (1 балл).

Задание 11 (содержательный раздел «Человек как участник правовых отношений. Основы российского права», повышенный уровень сложности, max – 1 балл) проверяло умение обучающихся решать познавательные и практические задачи, отражающие типичные взаимодействия, регулируемые нормами гражданского, трудового, семейного, административного и уголовного права.

Диаграмма 12 – Выполнение задания 11 по баллам



По результатам РДР 41,3% обучающихся (с учетом не приступивших к заданию) получили за задание 0 баллов. Семиклассники не смогли определить, какие отрасли права регулируют

конкретные стороны общественных отношений (см. примеры выполнения задания).

Пример 1	Пример 2	Пример 3
<i>Вариант 1. Гражданин А. перешёл улицу на запрещающий сигнал светофора. Какая отрасль права регулирует данные отношения?</i>		
<input type="radio"/> административное <input type="radio"/> гражданское <input checked="" type="radio"/> трудовое <input type="radio"/> земельное	<input type="radio"/> административное <input checked="" type="radio"/> гражданское <input type="radio"/> трудовое <input type="radio"/> земельное	<input type="radio"/> административное <input type="radio"/> гражданское <input type="radio"/> трудовое <input checked="" type="radio"/> земельное

Пример 1	Пример 2	Пример 3
<i>Вариант 2. Семён заключил договор на ремонт кухни. Отношения Семёна по этому договору регулируются нормами права</i>		
<input checked="" type="radio"/> трудового <input type="radio"/> административного <input type="radio"/> гражданского <input type="radio"/> финансового	<input type="radio"/> трудового <input type="radio"/> административного <input type="radio"/> гражданского <input checked="" type="radio"/> финансового	<input type="radio"/> трудового <input checked="" type="radio"/> административного <input type="radio"/> гражданского <input type="radio"/> финансового

Приведенные примеры ответов обучающихся показывают отсутствие знаний норм права и отсутствие понимание того, какие отрасли права

регулируют отношения, представленные в задании 11 вариантов 1 и 2. В данных примерах – это гражданская и административная отрасли права.

Более половины обучающихся (58,7%) продемонстрировали умение решать познавательные и практические задачи, отражающие типичные взаимодействия, регулируемые нормами гражданского, трудового, семейного, административного и уголовного права и получили максимальный балл – 1 балл.

Таким образом, обучающиеся, которые не смогли выполнить задания 2, 6, 7, 10, 11, продемонстрировали отсутствие предметных знаний и умений: знание обществоведческих терминов, норм права, умение использовать полученные знания об отраслях права в решении учебных задач. Анализ результатов РДР также позволил определить долю выполнения каждого задания РДР по обществознанию на уровне муниципалитетов и общеобразовательных организаций, которые представлены в приложениях 1, 2.

3. Вывод

Анализ результатов РДР по обществознанию для обучающихся 7-х классов общеобразовательных организаций Московской области показал, что 94,0% семиклассников успешно овладели предметными знаниями и умениями на базовом, повышенном и высоком уровнях достижения предметных результатов. Значительная доля обучающихся выполнила работу на повышенный уровень (36,1%) и высокий (37,2%), что соответствует отметкам «4» и «5». Это означает, что 73,3% семиклассников владеют на повышенном и высоком уровнях обществоведческими знаниями и умениями:

- знание Конституции РФ (содержание и значение правовых норм, отрасли права, правовые нормы, регулирующие типичные для несовершеннолетнего и членов его семьи общественные отношения в гражданском, трудовом и семейном, административном, уголовном праве);
- умение устанавливать взаимосвязи, включая взаимодействия гражданина и государства, между правовым поведением и культурой личности; между особенностями дееспособности несовершеннолетнего и его юридической ответственностью;
- применять знания о социальных ценностях; о содержании и значении социальных норм, регулирующих общественные отношения;
- знание прав и свобод человека;
- знание видов социальных норм и умение их характеризовать;
- знание моральных норм и понимание их роли в жизни общества;
- умение анализировать ситуации, регулируемые различными видами социальных норм;
- применять знания о сущности права, о правоотношении как социальном и юридическом явлении;

– решать познавательные и практические задачи, отражающие типичные взаимодействия, регулируемые нормами гражданского, трудового, семейного, административного и уголовного права.

Обучающиеся, выполнившие работы на базовый уровень (20,7%), продемонстрировали овладение следующими базовыми предметными знаниями и умениями:

- владение базовым обществоведческим понятийным аппаратом;
- умение выполнять задания, требующие несложных суждений;
- умение характеризовать традиционные российские духовно-нравственные ценности;
- умение устанавливать и объяснять влияние социальных норм на общество и человека;
- умение определять форму (область) духовной культуры, в которой находят отражение нравственные нормы и оценки поведения человека, группы или общества в целом;
- знание норм права;
- знание общих гарантий прав и свобод человека и гражданина по Конституции РФ.

Незначительная доля обучающихся (6,1%), выполнившая работу на недостаточный (0,6%) и пониженный (5,5%) уровни, на элементарном уровне владеют обществоведческими знаниями и умениями, выполняют простые задания, ответ на которые находятся в явном виде и опираются на элементарные знания о человеке в системе социальных отношений, о социальных ценностных нормах.

В целом обучающиеся справились достаточно успешно с заданиями диагностической работы. Задания 1, 3–9, 11–15 выполнили на максимальный балл более 57% обучающихся. Наименьшая доля участников РДР, получивших 0 баллов (с учетом не приступивших к заданию), отмечена при выполнении задания 5 (5,1%). В то же время более половины

обучающихся не смогли верно выполнить задания 2 (55,2%) и 10 (56,1%), получив 0 баллов.

Подробный анализ результатов РДР по обществознанию позволил выделить предметные дефициты обучающихся:

- знание видов социальных норм;
- умение применять знания о содержании и значении социальных норм, регулирующих общественные отношения;
- умение сравнивать отдельные виды социальных норм;
- знания о процессах и явлениях в социальной сфере жизни общества;
- знание Конституции Российской Федерации о правовом статусе человека и гражданина;
- умение устанавливать и объяснять взаимосвязи, включая взаимодействия гражданина и государства, между правовым поведением и культурой личности; между особенностями дееспособности несовершеннолетнего и его юридической ответственностью;
- умение решать познавательные и практические задачи, отражающие типичные взаимодействия, регулируемые нормами гражданского, трудового, семейного, административного и уголовного права.

На основе выявленных дефицитов были выделены темы, которые обучающиеся не усвоили или недостаточно усвоили при освоении образовательных программ ООО по обществознанию (таблица 8).

Таблица 8 – Темы, недостаточно усвоенные обучающимися

Раздел	Тема	Электронные цифровые образовательные ресурсы	Номер задания
Социальные ценности и нормы	Социальные ценности	Библиотека ЦОК https://m.edsoo.ru/7f4170e4 https://m.edsoo.ru/f5ebad0a	2
	Социальные нормы	Библиотека ЦОК https://m.edsoo.ru/7f4170e4 https://m.edsoo.ru/f5ebafee	2

Раздел	Тема	Электронные цифровые образовательные ресурсы	Номер задания
	Нормы и принципы морали	Библиотека ЦОК https://m.edsoo.ru/f5ebb3f4 https://m.edsoo.ru/f5ebb57a	2
	Мораль и моральный выбор. Право и мораль	Библиотека ЦОК https://m.edsoo.ru/7f4170e4	2
Гражданин и государство	Конституция Российской Федерации о правовом статусе человека и гражданина	Библиотека ЦОК https://m.edsoo.ru/7f41b414	6, 7
Человек как участник правовых отношений	Правоотношения	Библиотека ЦОК https://m.edsoo.ru/7f4170e4	10
	Защита прав и свобод человека и гражданина	Библиотека ЦОК https://m.edsoo.ru/7f4170e4	6, 11
	Как устроено российское право	Библиотека ЦОК https://m.edsoo.ru/7f4170e4	11
	Основы гражданского права	Библиотека ЦОК https://m.edsoo.ru/7f4170e4	11
	Основы семейного права	Библиотека ЦОК https://m.edsoo.ru/7f4170e4	11
	Основы трудового права	Библиотека ЦОК https://m.edsoo.ru/7f4170e4	11
	Особенности юридической ответственности несовершеннолетних	Библиотека ЦОК https:// m .edsoo .ru / f5ebdfd2	10
	Виды юридической ответственности	Библиотека ЦОК https:// m .edsoo .ru / f5ebdd16 https:// m .edsoo .ru/7 f4170 e 4	10, 11

Особое внимание работе с обучающимися в соответствии с выявленными дефицитами следует уделить, прежде всего, образовательным организациям, обучающиеся которых по итогам РДР показали результаты ниже базового уровня (приложение 2).

В приложении 2 представлен выборочно ранжированный список общеобразовательных организаций, обучающиеся которых показали худшие результаты выполнения заданий РДР по предмету «Обществознание».

Индикатором успешности выполнения заданий является Z-балл – показатель, позволяющий сравнить результат тестирования между группами/школами, несмотря на разные средние баллы и стандартные отклонения. Чем ниже показатель Z-балла, тем хуже результат школы. Таблица отсортирована по столбцу Z-балл. Z-балл меньше единицы (– 0,99) продемонстрировали 16 общеобразовательных организаций. Значения данного показателя для остальных школ представлены по ссылке, указанной в приложении 2.

4. Рекомендации по итогам региональной диагностической работы по обществознанию

Рекомендации для администраций общеобразовательных организаций

Для повышения качества подготовки обучающихся по обществознанию в общеобразовательной организации рекомендуется:

– изучить и обсудить результаты РДР по обществознанию за 2024 год на педагогическом совете школы, заседании методического объединения с целью выработки управленческих решений по устранению дефицитов и повышению качества преподавания обществознания в школе;

– при посещении и анализе уроков учителей обществознания особое внимание уделить преподаванию тех тем, которые по результатам РДР были плохо усвоены обучающимися;

– ориентировать учителей обществознания шире использовать интерактивные формы работы на уроке, применять современные технологии обучения, больше уделять внимания умению решать познавательные и практические задачи, отражающие типичные взаимодействия, регулируемые нормами гражданского, трудового, семейного, административного и уголовного права.

При планировании повышения квалификации учителей обществознания администрации образовательных организаций следует:

– учитывать результаты (дефициты) РДР обучающихся по обществознанию и организовывать адресное повышение квалификации педагогов;

– провести необходимые мероприятия по своевременному повышению квалификации учителей (обучение учителей по программам повышения квалификации, участие учителей в работе предметных ШМО; стажировки, участие в конкурсах педагогического мастерства и т.п.)¹;

– мотивировать педагогов на выбор программы повышения квалификации, ориентированной на индивидуальные образовательные

¹ Реестр программы повышения квалификации КУРО. [10640 \(kuro-mo.ru\)](http://10640(kuro-mo.ru))

потребности каждого педагога, развитие компетенций, необходимых в профессиональной деятельности;

– проводить мониторинг результативности прохождения курсовой подготовки педагогическими работниками (выступление на заседаниях школьных методических объединений, педагогических советах, проведение открытых уроков, мастер-классов и др.);

– обеспечить трансляцию лучших практик педагогов, чьи обучающиеся имеют стабильные высокие результаты по обществознанию и высокие результаты по итогам ВПР и РДР.

Школьным методическим объединениям

Для обеспечения более высокого качества подготовки обучающихся по предмету «Обществознание» рекомендуется:

– методическим объединениям в своей работе учитывать анализ результатов ВПР и РДР по обществознанию для разработки плана по устранению выявленных дефицитов и повышению качества обучения обществознанию обучающихся в общеобразовательных организациях Московской области;

– в работу предметных методических объединений следует включить мероприятия, направленные на выявление, изучение и трансляцию педагогического опыта учителей, чьи обучающиеся показывают наиболее высокие результаты и (или) стабильные результаты по обществознанию на протяжении нескольких лет (по итогам ВПР, РДР; ОГЭ);

– особое внимание необходимо уделить обсуждению вопроса проектирования или использования педагогами готовых эффективных педагогических технологий, методик на уроках для изучения наиболее трудных для усвоения обучающимися вопросов предметного содержания и формирования специальных предметных обществоведческих знаний и умений;

- определить и проанализировать причины методических затруднений педагогов по обществознанию с целью обеспечения адресной методической помощи;
- способствовать распространению успешных педагогических практик по профилактике учебной неуспешности обучающихся при изучении обществознания и устранению выявленных дефицитов²;
- ориентировать учителей-предметников на выбор оптимальных современных подходов в обучении, способствующих успешной подготовке к ВПР и сдаче ОГЭ по обществознанию;
- ориентировать учителей-предметников применять разноуровневый дифференцированный метод обучения, групповые и индивидуальные формы развивающего обучения.

Методические рекомендации для учителей обществознания

Для повышения качества подготовки обучающихся по обществознанию необходимо:

- провести анализ результатов проведения региональных диагностических работ по обществознанию в 7-х классах с целью выявления предметных дефицитов знаний и умений обучающихся;
- обеспечить устранение дефицитов, выявленных в результате проведения РДР, акцентируя внимание на изучение разделов учебной программы: «Человек в системе социальных отношений», «Социальные ценности и нормы», «Гражданин и государство», «Человек как участник правовых отношений», «Основы российского права»;

включить в планы уроков учебные задания, требующие:

- множественного выбора ответов; задания на освоение и применение знаний о социальных ценностях; о содержании и значении социальных норм, регулирующих общественные отношения;

² Формы распространения педагогического опыта <https://multiurok.ru/files/formy-rasprostraneniia-pedagogicheskogo-opyta.html?ysclid=lqaxfdbq9683042430>

- умения характеризовать традиционные российские духовно-нравственные ценности (в том числе защита человеческой жизни, прав и свобод человека, гуманизм, милосердие); моральные нормы и их роль в жизни общества;
- классифицировать социальные нормы, их существенные признаки и элементы;
- извлекать информацию из разных источников о принципах и нормах морали, проблеме морального выбора;
- анализировать, обобщать, систематизировать, оценивать социальную информацию из адаптированных источников (в том числе учебных материалов) и публикаций в СМИ, соотносить её с собственными знаниями о моральном и правовом регулировании поведения человека;
- оценивать собственные поступки, поведение людей с точки зрения их соответствия нормам морали;
- использовать в урочной и во внеурочной деятельности задания проблемного характера, задания, схожие с олимпиадными, способствующими повышению мотивации к изучению предмета, поддержке познавательной активности, освоению способов самостоятельной практической деятельности;
- осуществлять на уроках разбор примеров и ситуаций социального взаимодействия, которые позволят обучающимся закрепить изученный материал, осмыслить и воспроизвести социальный опыт в рамках формирования метапредметных навыков;
- практиковать повторение базовых понятий для усвоения теоретического материала в форме словарного диктанта с последующим раскрытием смысла обществоведческих понятий;
- уделить внимание изучению Конституции, нормативно-правовых актов Российской Федерации, что позволит формировать актуальные правовые знания, развивать умение обучающихся читать и понимать язык нормативных актов;

– используя обществоведческие знания, факты общественной жизни и личный социальный опыт, научить обучающихся формулировать собственные обоснования, заключения и оценочные суждения, делать выводы, критически воспринимать и осмысливать разнородную социальную информацию;

– использовать при изучении предмета возможности электронных образовательных ресурсов³;

– систематически использовать в урочной и внеурочной деятельности открытый банк заданий ОГЭ и материалы образовательных сайтов⁴.

³ Библиотека ЦОК <https://m.edsoo.ru/7f41b414>

⁴ ФИПИ. Открытый банк заданий.

<https://oge.fipi.ru/bank/index.php?proj=AE63AB28A2D28E194A286FA5A8EB9A78>

Всероссийские предметные онлайн олимпиады. <https://source2016.ru/obshhestvoznanie-7-klass/>
Копилка уроков.ру. <https://kopilkaurokov.ru/obshchestvoznanie/page=1?class=7&count=100>

Приложение 1. Распределение процента выполнения заданий
региональной диагностической работы по обществознанию по муниципалитетам

Муниципалитет	Кол-во школ	Кол-во работ	Задание 1	Задание 2	Задание 3	Задание 4	Задание 5	Задание 6	Задание 7	Задание 8	Задание 9	Задание 10	Задание 11	Задание 12	Задание 13	Задание 14	Задание 15	Ср. по работе
Балашиха г.о.	38	57 93	70,7%	43,1%	83,5%	77,3%	94,5%	57,6%	59,5%	80,4%	63,1%	40,8%	57,6%	68,4%	68,3%	81,0%	78,5%	68%
Богородский г.о.	28	2190	73,3%	44,7%	86,2%	81,5%	95,6%	60,5%	69,3%	78,3%	68,1%	48,4%	64,0%	71,6%	74,2%	80,9%	81,0%	72%
Бронницы г.о.	3	312	80,8%	58,0%	90,4%	86,5%	94,2%	68,9%	78,2%	87,8%	78,5%	64,1%	74,4%	76,6%	79,2%	79,8%	88,5%	79%
Власиха г.о.	2	241	74,7%	39,4%	84,2%	84,2%	95,4%	53,1%	64,3%	83,0%	73,9%	61,0%	68,9%	72,2%	71,0%	69,7%	85,5%	72%
Волоколамский г.о.	10	500	61,4%	41,2%	78,6%	68,4%	93,8%	52,8%	61,2%	70,0%	62,6%	40,4%	56,0%	59,6%	65,8%	79,0%	71,6%	64%
Воскресенск г.о.	20	1522	75,0%	50,3%	85,5%	79,4%	95,3%	62,8%	68,0%	77,9%	70,0%	45,6%	60,8%	69,3%	67,3%	82,6%	80,4%	71%
Восход ЗАТО г.о.	1	20	90,0%	70,0%	100,0%	100,0%	100,0%	85,0%	90,0%	90,0%	95,0%	95,0%	90,0%	90,0%	90,0%	65,0%	95,0%	90%
Дзержинский г.о.	4	470	70,2%	37,7%	79,6%	71,9%	91,3%	53,0%	61,7%	74,5%	53,2%	39,4%	53,2%	69,4%	67,2%	88,1%	71,3%	65%
Дмитровский г.о.	26	2063	67,8%	47,3%	82,4%	71,9%	95,3%	56,2%	54,7%	75,6%	59,7%	34,9%	56,2%	60,4%	65,9%	81,9%	74,2%	66%
Долгопрудный г.о.	12	1298	66,3%	39,6%	80,4%	78,2%	93,7%	57,7%	54,3%	77,9%	60,6%	42,2%	54,6%	67,4%	65,2%	82,4%	75,9%	66%
Домодедово г.о.	18	2523	72,5%	44,9%	84,7%	78,1%	95,4%	57,7%	61,0%	78,5%	67,6%	49,8%	61,2%	71,1%	68,6%	78,9%	79,6%	70%
Дубна г.о.	13	635	70,4%	45,0%	83,0%	74,3%	93,4%	51,2%	58,7%	78,6%	59,7%	36,7%	54,2%	70,7%	70,6%	78,9%	79,7%	67%
Егорьевск г.о.	12	1012	77,0%	42,3%	85,7%	81,8%	95,3%	53,8%	66,6%	78,2%	63,6%	45,4%	59,0%	68,9%	63,4%	80,9%	79,6%	69%
Жуковский г.о.	14	882	70,0%	38,4%	79,6%	78,7%	94,7%	50,6%	59,6%	79,7%	66,6%	50,9%	62,7%	65,0%	70,3%	77,7%	71,9%	68%
Зарайск г.о.	5	277	64,6%	33,2%	75,1%	65,0%	95,3%	50,9%	46,2%	70,0%	50,9%	28,2%	50,2%	54,9%	57,8%	78,7%	73,6%	60%
Звёздный городок г.о.	1	57	73,7%	59,6%	93,0%	80,7%	98,2%	57,9%	68,4%	82,5%	77,2%	28,1%	71,9%	71,9%	70,2%	82,5%	87,7%	74%
Истра г.о.	20	1606	70,6%	48,8%	84,1%	75,9%	93,2%	59,7%	59,7%	76,8%	65,9%	44,4%	61,0%	68,7%	67,0%	82,7%	79,0%	69%
Кашира г.о.	11	569	64,1%	43,1%	87,3%	80,7%	93,0%	60,5%	62,6%	77,9%	65,7%	37,4%	60,3%	62,9%	68,7%	81,9%	75,6%	68%
Клин г.о.	11	1220	70,7%	47,6%	84,2%	74,4%	93,0%	58,5%	67,1%	76,6%	60,3%	40,2%	54,5%	69,6%	64,8%	81,2%	79,5%	68%
Коломенский г.о.	27	2222	73,2%	45,8%	84,7%	76,2%	94,8%	58,7%	67,5%	80,1%	66,2%	46,5%	62,8%	74,6%	69,4%	81,4%	84,2%	71%
Королёв г.о.	21	2274	59,5%	41,9%	80,7%	74,5%	94,1%	55,8%	53,4%	76,8%	59,7%	39,7%	52,7%	64,4%	65,3%	81,7%	76,8%	65%

Муниципалитет	Кол-во школ	Кол-во работ	Задание 1	Задание 2	Задание 3	Задание 4	Задание 5	Задание 6	Задание 7	Задание 8	Задание 9	Задание 10	Задание 11	Задание 12	Задание 13	Задание 14	Задание 15	Ср. по работе
Котельники г.о.	3	330	70,6%	31,5%	83,9%	69,7%	94,5%	49,7%	55,5%	72,7%	61,8%	38,8%	44,8%	60,6%	67,3%	79,7%	69,4%	63%
Красногорск г.о.	36	3401	71,8%	46,3%	84,8%	78,9%	95,5%	59,2%	60,6%	80,3%	65,8%	42,5%	57,6%	67,6%	68,8%	82,5%	78,4%	69%
Краснознаменск г.о.	4	408	72,1%	43,1%	85,0%	79,9%	95,3%	57,1%	61,3%	78,7%	53,2%	41,9%	53,2%	69,1%	65,9%	82,4%	79,4%	68%
Ленинский г.о.	20	2997	73,4%	46,4%	83,3%	76,6%	93,8%	54,6%	60,4%	78,7%	64,5%	42,5%	60,4%	62,2%	67,7%	79,0%	75,7%	68%
Лобня г.о.	12	1248	72,3%	39,2%	82,7%	74,3%	95,5%	54,2%	58,3%	75,2%	63,9%	42,4%	58,7%	65,2%	68,8%	84,7%	76,4%	67%
Лосино-Петровский г.о.	8	664	66,1%	50,8%	84,0%	77,3%	92,9%	62,7%	56,8%	72,6%	69,3%	30,7%	62,7%	60,5%	70,8%	84,9%	80,0%	68%
Лотошино г.о.	5	156	85,9%	53,8%	91,0%	84,6%	95,5%	62,2%	76,9%	82,1%	76,9%	54,5%	71,2%	76,9%	72,4%	80,8%	87,2%	77%
Луховицы г.о.	17	608	64,3%	42,3%	80,9%	70,1%	95,7%	53,5%	62,2%	74,3%	60,4%	42,3%	60,2%	58,4%	63,8%	77,0%	73,5%	65%
Лыткарино г.о.	4	605	73,4%	36,2%	82,1%	79,8%	95,9%	58,3%	55,9%	79,0%	65,3%	45,1%	58,7%	65,8%	67,8%	80,3%	70,1%	68%
Люберцы г.о.	32	3767	72,6%	49,8%	84,4%	77,9%	94,7%	61,8%	62,0%	79,8%	64,7%	46,3%	58,5%	70,1%	69,7%	81,5%	79,8%	70%
Можайский г.о.	8	614	67,8%	33,7%	78,8%	71,7%	93,8%	55,4%	54,1%	73,1%	62,2%	37,9%	55,4%	55,9%	64,3%	81,4%	69,9%	64%
Молодёжный г.о.	1	23	56,5%	4,3%	69,6%	56,5%	95,7%	43,5%	34,8%	65,2%	43,5%	17,4%	43,5%	26,1%	30,4%	69,6%	34,8%	46%
Мытищи г.о.	31	3462	71,1%	42,1%	80,0%	76,3%	94,8%	53,3%	57,6%	78,7%	62,9%	41,9%	56,9%	65,6%	66,8%	79,8%	76,7%	67%
Наро-Фоминский г.о.	25	1890	67,1%	38,4%	82,0%	72,6%	94,3%	48,4%	51,6%	73,6%	60,4%	39,7%	52,8%	57,5%	64,1%	75,2%	71,9%	63%
Одинцовский г.о.	42	4493	71,0%	42,2%	82,2%	75,6%	94,1%	55,4%	57,6%	76,8%	63,3%	43,2%	57,0%	63,7%	68,0%	79,6%	76,4%	67%
Орехово-Зуевский г.о.	33	2274	66,3%	54,8%	84,7%	77,0%	94,8%	60,9%	70,6%	77,0%	65,6%	48,4%	62,3%	71,8%	70,7%	80,7%	80,1%	71%
Павловский Посад г.о.	10	778	77,0%	40,7%	83,8%	74,9%	95,1%	56,3%	60,7%	80,3%	69,0%	51,9%	64,7%	69,7%	69,4%	74,6%	78,3%	70%
Подольск г.о.	49	4164	73,3%	45,4%	85,7%	79,8%	95,1%	61,2%	66,0%	80,6%	66,7%	49,3%	61,4%	73,9%	72,7%	81,6%	81,9%	72%
Протвино г.о.	4	271	74,5%	40,2%	81,9%	77,1%	95,6%	53,1%	57,2%	82,3%	67,9%	32,1%	56,5%	67,2%	73,1%	87,8%	74,9%	68%
Пушкинский г.о.	27	3250	73,6%	48,0%	84,3%	78,5%	95,7%	58,6%	62,3%	78,8%	63,4%	45,2%	59,6%	68,5%	71,1%	79,4%	80,5%	70%
Пушино г.о.	3	164	67,7%	45,1%	89,6%	79,9%	93,9%	67,1%	48,8%	83,5%	67,7%	40,9%	50,6%	59,8%	72,0%	82,9%	79,9%	69%
Раменский г.о.	33	3280	70,1%	44,7%	82,6%	77,2%	95,5%	55,2%	59,0%	77,8%	61,0%	43,4%	55,6%	65,1%	67,2%	79,5%	77,8%	67%
Реутов г.о.	10	922	66,1%	49,2%	84,7%	77,2%	94,4%	63,0%	65,9%	79,4%	61,8%	41,3%	57,4%	67,2%	66,5%	80,2%	71,8%	68%
Руза г.о.	13	712	67,7%	45,9%	84,1%	78,8%	95,4%	52,1%	62,4%	82,3%	66,3%	44,9%	64,6%	68,7%	70,9%	78,9%	76,8%	69%
Сергиево-Посадский г.о.	30	2295	65,1%	40,6%	80,7%	74,2%	94,2%	58,2%	54,7%	73,8%	61,3%	42,1%	54,7%	65,7%	62,3%	82,6%	75,9%	66%

Муниципалитет	Кол-во школ	Кол-во работ	Задание 1	Задание 2	Задание 3	Задание 4	Задание 5	Задание 6	Задание 7	Задание 8	Задание 9	Задание 10	Задание 11	Задание 12	Задание 13	Задание 14	Задание 15	Ср. по работе
Серебряные Пруды г.о.	7	202	63,9%	50,5%	88,1%	79,7%	96,5%	66,3%	64,9%	72,8%	65,3%	40,1%	61,9%	70,3%	64,9%	74,3%	74,8%	69%
Серпухов г.о.	23	1624	73,7%	41,9%	82,3%	75,2%	94,0%	56,7%	59,7%	78,1%	66,9%	47,2%	60,0%	65,9%	69,4%	78,0%	77,0%	68%
Солнечногорск г.о.	19	1497	64,4%	36,3%	79,4%	70,2%	92,9%	54,4%	51,8%	72,9%	55,6%	36,5%	53,1%	61,3%	60,3%	76,8%	76,2%	63%
Ступино г.о.	18	1138	69,5%	52,4%	84,0%	77,1%	94,4%	59,8%	62,6%	75,4%	65,6%	42,4%	60,0%	66,5%	74,3%	83,0%	79,5%	70%
Талдомский г.о.	9	432	68,5%	43,1%	83,8%	68,8%	94,2%	54,6%	62,3%	78,0%	59,7%	42,6%	62,5%	65,3%	68,1%	77,5%	76,6%	67%
Фрязино г.о.	7	638	74,0%	39,7%	83,7%	74,6%	92,9%	52,0%	62,4%	78,8%	63,3%	52,0%	61,4%	75,9%	73,0%	77,9%	80,3%	69%
Химки г.о.	28	2734	71,4%	42,0%	82,3%	76,0%	95,5%	57,3%	60,0%	77,8%	64,9%	43,6%	55,8%	64,5%	66,5%	80,5%	75,1%	68%
Черноголовка г.о.	1	209	56,9%	28,7%	75,1%	66,0%	92,3%	47,8%	46,9%	72,7%	60,3%	48,3%	56,0%	57,4%	63,6%	78,9%	68,9%	61%
Чехов г.о.	19	1673	68,6%	43,8%	82,3%	71,8%	92,9%	58,7%	59,7%	76,4%	61,1%	39,5%	60,1%	67,4%	65,8%	79,5%	74,6%	67%
Шатура г.о.	10	732	67,8%	49,9%	88,8%	79,9%	96,2%	66,9%	73,5%	79,1%	72,1%	41,5%	65,7%	66,4%	68,6%	85,7%	78,4%	72%
Шаховская г.о.	8	221	65,2%	40,3%	76,9%	71,0%	91,9%	57,9%	58,8%	76,0%	61,1%	31,2%	53,4%	50,7%	60,6%	81,4%	71,5%	63%
Щёлково г.о.	23	2423	73,2%	46,5%	84,2%	77,0%	95,3%	55,8%	63,2%	78,8%	63,4%	45,8%	60,9%	70,4%	70,8%	80,9%	81,9%	70%
Электрогорск г.о.	3	197	69,0%	42,6%	83,8%	72,1%	94,9%	62,9%	64,5%	78,7%	67,0%	35,0%	61,4%	74,6%	77,2%	86,8%	80,7%	70%
Электросталь г.о.	18	1466	72,0%	41,7%	83,3%	76,3%	95,2%	66,2%	60,2%	77,1%	70,4%	41,6%	66,1%	60,3%	65,5%	81,5%	71,6%	69%
ГОУ и ОУ МО или РФ	9	674	71,8%	55,2%	88,1%	86,5%	95,4%	66,5%	72,3%	87,2%	71,2%	46,9%	62,8%	76,9%	75,8%	86,8%	85,8%	75%

**Приложение 2. Распределение процента выполнения заданий
региональной диагностической работы по обществознанию по общеобразовательным организациям МО**

Муниципалитет	Общеобразовательная организация	Кол-во классов	Кол-во работ	Задание 1	Задание 2	Задание 3	Задание 4	Задание 5	Задание 6	Задание 7	Задание 8	Задание 9	Задание 1	Задание 1	Задание 1	Задание 1	Задание 1	Задание 1	Средний процент работе	Z-балл
Луховицы	Муниципальное бюджетное общеобразовательное учреждение "Дединовская школа-интернат среднего общего образования"	2	26	65,4%	26,9%	65,4%	46,2%	92,3%	30,8%	23,1%	73,1%	15,4%	23,1%	34,6%	11,5%	34,6%	61,5%	46,2%	43,3%	-1,31
Электросталь	Муниципальное общеобразовательное учреждение «Средняя общеобразовательная школа №16 с углубленным изучением отдельных предметов»	6	103	54,4%	18,4%	62,1%	48,5%	92,2%	35,0%	11,7%	56,3%	52,4%	26,2%	35,0%	38,8%	47,6%	68,0%	43,7%	46,0%	-1,17
Сергиево-Посадский	Автономная некоммерческая негосударственная общеобразовательная организация Православная гимназия имени Преподобного Сергия Радонежского	1	11	18,2%	27,3%	90,9%	27,3%	81,8%	63,6%	54,5%	72,7%	27,3%	18,2%	45,5%	36,4%	27,3%	45,5%	54,5%	46,1%	-1,17
Молодёжный	Муниципальное общеобразовательное учреждение средняя общеобразовательная школа городского округа Молодёжный Московской области	1	23	56,5%	4,3%	69,6%	56,5%	95,7%	43,5%	34,8%	65,2%	43,5%	17,4%	43,5%	26,1%	30,4%	69,6%	34,8%	46,1%	-1,17
Лосино-Петровский	Автономная некоммерческая общеобразовательная организация "Православная Классическая Гимназия имени Апостола и Евангелиста	2	16	31,3%	31,3%	81,3%	50,0%	75,0%	31,3%	18,8%	56,3%	31,3%	31,3%	25,0%	50,0%	56,3%	75,0%	50,0%	46,3%	-1,16

Муниципалитет	Общеобразовательная организация	Кол-во классов	Кол-во работ	Задание 1	Задание 2	Задание 3	Задание 4	Задание 5	Задание 6	Задание 7	Задание 8	Задание 9	Задание 1	Задание 1	Задание 1	Задание 1	Задание 1	Задание 1	Средний процент работе	Z-балл
	Иоанна Богослова"																			
Лобня	Муниципальное бюджетное общеобразовательное учреждение средняя общеобразовательная школа №1 г. Лобня	2	58	34,5%	12,1%	56,9%	53,4%	87,9%	37,9%	20,7%	65,5%	51,7%	31,0%	41,4%	44,8%	34,5%	70,7%	53,4%	46,4%	-1,15
Чехов	Муниципальное бюджетное общеобразовательное учреждение Троицкая средняя общеобразовательная школа имени С. Н. Воронина	2	44	63,6%	15,9%	52,3%	38,6%	88,6%	29,5%	27,3%	68,2%	47,7%	15,9%	38,6%	36,4%	52,3%	70,5%	52,3%	46,5%	-1,14
Богородский	Муниципальное бюджетное общеобразовательное учреждение 'Центр образования Купавинский'	3	86	57,0%	27,9%	55,8%	54,7%	90,7%	37,2%	32,6%	65,1%	36,0%	30,2%	26,7%	29,1%	47,7%	75,6%	40,7%	47,1%	-1,11
Можайский	Муниципальное общеобразовательное учреждение-Средняя общеобразовательная школа №3 г. Можайска (ул. Полосухина 3А)	5	85	41,2%	24,7%	55,3%	61,2%	87,1%	45,9%	22,4%	58,8%	51,8%	22,4%	27,1%	37,6%	48,2%	71,8%	51,8%	47,1%	-1,11
Богородский	Частное общеобразовательное учреждение «Православная классическая гимназия имени свщмч. Константина Богородского»	1	5	20,0%	40,0%	100,0%	0,0%	80,0%	40,0%	60,0%	40,0%	40,0%	40,0%	60,0%	60,0%	20,0%	40,0%	80,0%	48,0%	-1,07
Одинцовский	Муниципальное автономное общеобразовательное учреждение "Православная гимназия во имя преподобного Саввы Сторожевского" Звенигорода	1	13	46,2%	53,8%	61,5%	38,5%	84,6%	46,2%	15,4%	69,2%	46,2%	15,4%	30,8%	23,1%	61,5%	76,9%	53,8%	48,2%	-1,06
Истра	Муниципальное	2	44	65,9%	25,0%	56,8%	56,8%	81,8%	45,5%	22,7%	47,7%	50,0%	29,5%	43,2%	50,0%	38,6%	65,9%	45,5%	48,3%	-1,05

Муниципалитет	Общеобразовательная организация	Кол-во классов	Кол-во работ	Задание 1	Задание 2	Задание 3	Задание 4	Задание 5	Задание 6	Задание 7	Задание 8	Задание 9	Задание 1	Задание 1	Задание 1	Задание 1	Задание 1	Задание 1	Средний процент работе	Z-балл
	общеобразовательное учреждение «Бужаровская средняя общеобразовательная школа»																			
Мытищи	муниципальное бюджетное общеобразовательное учреждение "Марфинская средняя общеобразовательная школа"	4	92	50,0%	22,8%	64,1%	52,2%	90,2%	35,9%	23,9%	64,1%	45,7%	35,9%	28,3%	43,5%	43,5%	72,8%	52,2%	48,3%	-1,05
Зарайск	Муниципальное бюджетное общеобразовательное учреждение "Средняя школа №6"	2	26	53,8%	11,5%	61,5%	73,1%	96,2%	30,8%	34,6%	61,5%	34,6%	30,8%	42,3%	42,3%	46,2%	88,5%	30,8%	49,2%	-1,00
Королёв	Муниципальное бюджетное общеобразовательное учреждение городского округа Королёв Московской области "Средняя общеобразовательная школа №22"	2	50	34,0%	30,0%	76,0%	46,0%	96,0%	34,0%	50,0%	56,0%	54,0%	16,0%	30,0%	34,0%	56,0%	66,0%	62,0%	49,3%	-1,00

Ссылка на полный список общеобразовательных организаций, принимавших участие в РДР по обществознанию:

<https://disk.yandex.ru/d/6D9oDF1DVOV11g>