

**МИНИСТЕРСТВО ОБРАЗОВАНИЯ МОСКОВСКОЙ ОБЛАСТИ**  
**ГОСУДАРСТВЕННОЕ АВТОНОМНОЕ ОБРАЗОВАТЕЛЬНОЕ**  
**УЧРЕЖДЕНИЕ ДОПОЛНИТЕЛЬНОГО ПРОФЕССИОНАЛЬНОГО**  
**ОБРАЗОВАНИЯ МОСКОВСКОЙ ОБЛАСТИ**  
**«КОРПОРАТИВНЫЙ УНИВЕРСИТЕТ РАЗВИТИЯ ОБРАЗОВАНИЯ»**

---

**ИНФОРМАЦИОННО-АНАЛИТИЧЕСКИЙ ОТЧЕТ**  
**ПО ИТОГАМ РЕГИОНАЛЬНОЙ ДИАГНОСТИЧЕСКОЙ РАБОТЫ НА**  
**ОСНОВЕ БАНКА ЗАДАНИЙ НЕЗАВИСИМОГО ТЕСТИРОВАНИЯ ПО**  
**УЧЕБНОМУ ПРЕДМЕТУ «ОКРУЖАЮЩИЙ МИР» ДЛЯ**  
**ОБУЧАЮЩИХСЯ 4-х КЛАССОВ ОБЩЕОБРАЗОВАТЕЛЬНЫХ**  
**ОРГАНИЗАЦИЙ**  
**МОСКОВСКОЙ ОБЛАСТИ**

Москва – 2024

## Оглавление

Введение.....	3
1. Общая характеристика региональной диагностической работы по окружающему миру обучающихся 4-х классов общеобразовательных организаций Московской области.....	4
1.1.Формирование выборки участников РДР по окружающему миру.....	4
1.2. Организация и условия проведения региональной диагностической работы по окружающему миру .....	7
2. Характеристика региональной диагностической работы по окружающему миру обучающихся 4-х классов общеобразовательных организаций Московской области.....	8
2.1. Характеристика контрольных измерительных материалов по окружающему миру.....	8
2.2. Результаты региональной диагностической работы по учебному предмету «Окружающий мир» .....	10
3. Вывод .....	32
4. Рекомендации по итогам региональной диагностической работы по окружающему миру .....	36
<i>Приложение 1. Распределение процента выполнения заданий региональной диагностической работы по окружающему миру по муниципалитетам.....</i>	<i>40</i>
<i>Приложение 2. Распределение процента выполнения заданий региональной диагностической работы по окружающему миру по общеобразовательным организациям МО.....</i>	<i>43</i>

## Введение

Региональная диагностическая работа (далее – РДР) на основе банка заданий независимого тестирования по окружающему миру для обучающихся 4-х классов проводилась на основании распоряжения Министерства образования Московской области от 20.01.2023 № Р-45 «Об утверждении регламентов проведения оценочных процедур для обучающихся общеобразовательных организаций Московской области» (далее – Регламент) (с изменениями, внесенными распоряжениями Министерства образования Московской области от 14.04.2023 № Р-389, от 04.10.2023 № Р-960, от 12.01.2024 № Р-8), распоряжения Министерства образования Московской области от 21.08.2023 № Р-878 «О проведении региональных диагностических работ для обучающихся общеобразовательных организаций Московской области в 2023/2024 учебном году» (с изменениями, внесенными распоряжением Министерства образования Московской области от 05.10.2023 № Р-965, от 27.02.2024 № Р-199).

РДР проводилась с целью выявления индивидуального уровня достижения предметных результатов обучающихся 4-х классов по предмету «Окружающий мир»; определения уровня освоения обучающимися учебной программы по окружающему миру за 1–4 классы, выявления элементов содержания предмета, вызывающих наибольшие затруднения; соответствия результатов освоения обучающимися образовательных программ начального общего образования требованиям ФГОС; развития и совершенствования механизмов управления качеством образования на уровне общеобразовательной организации, муниципалитета и региона.

# 1. Общая характеристика региональной диагностической работы по окружающему миру обучающихся 4-х классов общеобразовательных организаций Московской области

## 1.1. Формирование выборки участников РДР по окружающему миру

В диагностической работе на определение уровня достижения обучающимися предметных результатов по окружающему миру приняли участие обучающиеся 4-х классов всех общеобразовательных организаций Московской области.

РДР проводилась в основной и резервный дни согласно графику, представленному в таблице 1.

Таблица 1 – График проведения РДР по окружающему миру в 4-х классах

Предмет	Основной день	Резервный день
Окружающий мир	30.01.2024	06.02.2024

Обучающиеся выполняли диагностическую работу в электронном виде в режиме онлайн или на бланках по выбору общеобразовательной организации. Данные о количестве обучающихся, принявших участие в РДР по окружающему миру (на бланках и онлайн) в основной и резервный дни представлены в таблице 2.

Таблица 2 – Число обучающихся 4-х классов, принявших участие в РДР по окружающему миру

Региональная диагностическая работа	Дата проведения (основной день)	Дата проведения (резервный день)	Форма участия ОО (бланки, онлайн)	Количество участников
Окружающему миру	30.01.2024		бланки 96320	96858
			онлайн 538	
		06.02.2024	бланки 797	804
			онлайн 7	
<b>Итого</b>				<b>97662</b>

По итогам РДР в основной день приняли участие 99,2% (96858) обучающихся, из которых 99,4% (96320) выполняли работу на бланках и 0,6% (538) – в режиме онлайн. В резервный день приняли участие только

0,8% (804) обучающихся от общего числа всех участников РДР. При этом из 797 (99,2%) участников только 7 (0,8%) обучающихся приняли участие в РДР в формате онлайн.

Всего в РДР по предмету «Окружающий мир» приняли участие 97662 обучающихся 4-х классов из 959 образовательных организаций 60 муниципалитетов Московской области, в число которых вошло 614 обучающихся из 7 ГОУ и ОУ МО или РФ\* (таблица 3).

Таблица 3 – Количественные данные участия в РДР по окружающему миру

№ п/п	Муниципалитет	Количество школ	Количество классов	Количество обучающихся 4-х классов
1	Балашиха г.о.	39	245	6 672
2	Богородский г.о.	28	105	2 505
3	Бронницы г.о.	3	13	358
4	Власиха г.о.	2	11	251
5	Волоколамский г.о.	10	29	530
6	Воскресенск г.о.	20	68	1 567
7	Восход ЗАТО г.о.	1	1	19
8	Дзержинский г.о.	4	20	507
9	Дмитровский г.о.	26	102	2 434
10	Долгопрудный г.о.	12	62	1 576
11	Домодедово г.о.	18	111	2 853
12	Дубна г.о.	13	33	720
13	Егорьевск г.о.	12	48	1 066
14	Жуковский г.о.	15	44	1 067
15	Зарайск г.о.	5	18	302
16	Звёздный городок г.о.	1	3	65
17	Истра г.о.	20	80	1 980
18	Кашира г.о.	11	32	617
19	Клин г.о.	11	59	1 368
20	Коломенский г.о.	27	99	2 244
21	Королёв г.о.	21	97	2 564
22	Котельники г.о.	3	16	492
23	Красногорск г.о.	37	174	4 136
24	Краснознаменск г.о.	4	16	495
25	Ленинский г.о.	19	131	3 720
26	Лобня г.о.	11	51	1 359
27	Лосино-Петровский г.о.	8	29	755
28	Лотошино г.о.	5	8	175
29	Луховицы г.о.	17	31	634

№ п/п	Муниципалитет	Количество школ	Количество классов	Количество обучающихся 4-х классов
30	Лыткарино г.о.	4	23	620
31	Люберцы г.о.	32	174	4 436
32	Можайский г.о.	8	34	633
33	Молодёжный г.о.	1	1	27
34	Мытищи г.о.	32	168	4 137
35	Наро-Фоминский г.о.	25	82	2 088
36	Одинцовский г.о.	43	219	5 475
37	Орехово-Зуевский г.о.	33	104	2 334
38	Павловский Посад г.о.	10	40	903
39	Подольск г.о.	49	176	4 498
40	Протвино г.о.	4	13	281
41	Пушкинский г.о.	27	142	3 538
42	Пушино г.о.	3	8	178
43	Раменский г.о.	33	145	3 776
44	Реутов г.о.	10	43	1 079
45	Руза г.о.	12	35	704
46	Сергиево-Посадский г.о.	29	115	2 495
47	Серебряные Пруды г.о.	7	15	208
48	Серпухов г.о.	23	73	1 716
49	Солнечногорск г.о.	21	70	1 586
50	Ступино г.о.	18	57	1 268
51	Талдомский г.о.	9	24	467
52	Фрязино г.о.	7	29	670
53	Химки г.о.	29	137	3 490
54	Черноголовка г.о.	1	9	184
55	Чехов г.о.	19	71	1 802
56	Шатура г.о.	10	35	790
57	Шаховская г.о.	8	14	266
58	Щёлково г.о.	23	106	2 706
59	Электрогорск г.о.	3	10	227
60	Электросталь г.о.	16	55	1 435
*	ГОУ и ОУ МО или РФ	7	24	614
<b>Общий итог:</b>		<b>959</b>	<b>3 987</b>	<b>97 662</b>
*ГОУ и ОУ МО или РФ – государственные общеобразовательные учреждения и общеобразовательные учреждения Московской области или общеобразовательные учреждения федерального подчинения (далее общеобразовательные учреждения регионального или федерального подчинения)				

## **1.2. Организация и условия проведения региональной диагностической работы по окружающему миру**

Проведение РДР по окружающему миру для обучающихся 4-х классов проходило в соответствии с Регламентом и занимало по времени 30 минут. По выбору общеобразовательных организаций диагностическая работа проводилась в электронной форме в режиме онлайн или на бланках.

РДР в электронной виде в режиме онлайн осуществлялась на портале Единой автоматизированной информационной системы оценки качества образования (далее – ГИС ЕАИС ОКО). Для участия с использованием электронной формы обучающиеся проходили авторизацию на портале ФГИС «Моя школа» при поддержке технического специалиста.

Для проведения РДР были привлечены квалифицированные специалисты (администраторы общеобразовательных организаций, технические специалисты, организаторы в аудитории, эксперты), использовались качественные контрольные измерительные материалы (далее – КИМ), прошедшие научно-методическую и тестологическую экспертизу.

Согласно Регламенту участникам РДР было гарантировано право подать заявление на апелляцию в случае несогласия с полученными баллами. В итоге в основной день было подано 285 апелляций, из которых в 169 были изменены результаты. В резервный день было подано 3 апелляции и изменены результаты в 2 из них.

## **2. Характеристика региональной диагностической работы по окружающему миру обучающихся 4-х классов общеобразовательных организаций Московской области**

### **2.1. Характеристика контрольных измерительных материалов по окружающему миру**

КИМ представляли собой комплексы заданий стандартизированной формы и отражали интегральный характер предмета: в совокупности задания охватывают основные содержательные разделы курса «Окружающий мир».

Объектами контроля выступали требования к результатам обучения, закреплённые во ФГОС и дидактические единицы знаний: спектр предметных умений, способов познавательной деятельности и знаний об окружающем мире, включающих знания о человеке и обществе, об истории Отечества, понимание личной ответственности каждого человека за сохранность историко-культурного наследия своего края, области.

Выполнение заданий КИМ по окружающему миру предполагало применение таких умений, как: распознавание, извлечение информации; систематизация, сравнение, конкретизация, применение знаний (по образцу или в новом контексте), оценка, объяснение и др.

Задания КИМ различались по форме и уровню сложности, который определяется способом познавательной деятельности, необходимым для выполнения задания, что позволяет осуществить диагностику достижения результатов обучения четвероклассников разного уровня предметной подготовки (таблица 4).

Таблица 4 – Распределение заданий по уровням сложности

<b>Уровень сложности заданий</b>	<b>Номера заданий</b>	<b>Количество заданий</b>	<b>Максимальный балл</b>
Базовый	1, 2, 3, 4	4	4
Повышенный	5, 6	2	7
Итого:		6	13

Диагностическая работа включала в себя 6 заданий, из которых 4 задания базового и 7 заданий повышенного уровней сложности. Максимальный балл, который мог получить обучающийся за выполнение



заданий базового уровня, составляет 4 балла и 7 баллов за выполнение заданий повышенного уровня сложности. Максимальный балл за всю работу составляет 13 баллов.

Задания КИМ предполагали разнообразные формы ответа, которые проверяли различные компетенции обучающихся: цифра (слово), установление соответствия, развернутый ответ.

Баллы, полученные каждым участником РДР за выполнение всех заданий, суммировались. Суммарный балл участника диагностической работы мог быть переведен в отметку по пятибалльной шкале. В таблице 5 представлены рекомендации по переводу первичных баллов в отметки.

Таблица 5 – Шкала перевода суммарного балла за всю работу в отметку

Отметка	«2»	«3»	«4»	«5»
Балл	0–5	6–8	9–11	12–13

Уровень достижения образовательных результатов по окружающему миру обучающихся 4-х классов определялся на основе суммарного балла, полученного участниками РДР за выполнение всех заданий варианта: недопустимый, пониженный, базовый, повышенный, высокий. Критерии распределения достижения результатов обучающихся по соответствующим уровням представлены в таблице 6.

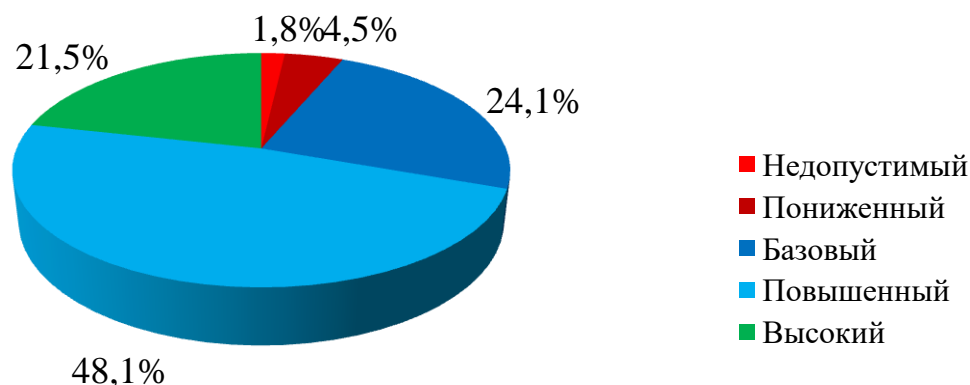
Таблица 6 – Уровни достижения образовательных результатов по РДР

№ п/п	Название уровня	Условное обозначение	Отметка	Общее количество баллов	Критерии выделения уровней: % от максимального балла
1.	Недопустимый	НД	«2»	0 – 3	<25%
2.	Пониженный	Н		4 – 5	>=25% И <40%
3.	Базовый	Б	«3»	6 – 8	>=40% И <65%
4.	Повышенный	ПВ	«4»	9 – 11	>=65% И <85%
5.	Высокий	В	«5»	12 – 13	>=85%

## 2.2. Результаты региональной диагностической работы по учебному предмету «Окружающий мир»

Анализ РДР позволил определить достижение образовательных результатов по окружающему миру как на индивидуальном уровне, так на уровне муниципалитета и региона (диаграмма 1).

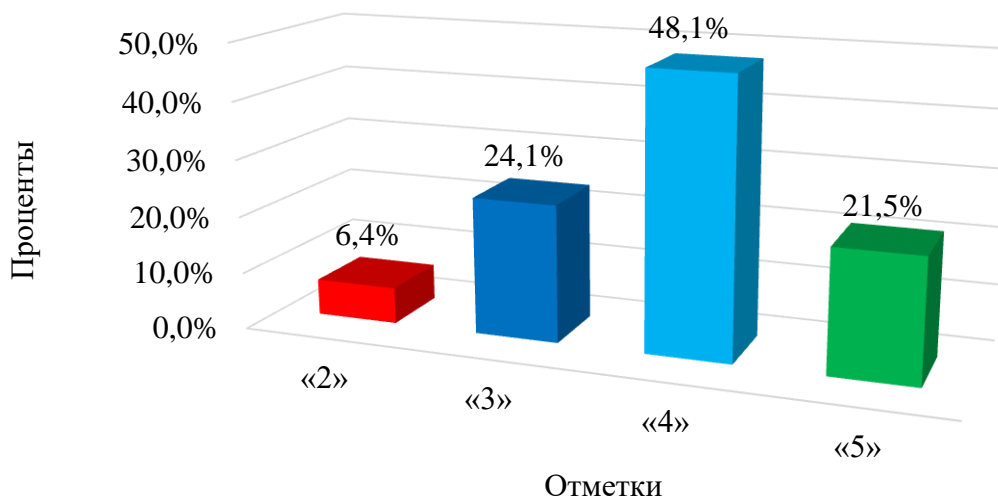
Диаграмма 1 – Распределение результатов диагностической работы по уровням по МО



Данные диаграммы 1 показывают, что обучающиеся 4-х классов достаточно успешно справились с заданиями диагностической работы: 93,6% преодолели минимальный порог и выполнили задания на базовый (24,1%), повышенный (48,1%) и высокий (21,5%) уровни. Не справились с работой всего 6,3% обучающихся, из которых 4,5% продемонстрировали пониженный уровень и 1,8% – недопустимый.

Итоговые баллы, полученные обучающимися, были переведены в отметки по пятибалльной шкале. На диаграмме 2 отражены результаты диагностической работы, которые демонстрируют долю обучающихся, выполнивших работу на отметки «2», «3», «4» и «5».

Диаграмма 2 – Доля обучающихся, выполнивших работу на определенную отметку



Из диаграммы 2 следует, что почти половина участников РДР выполнила работу на отметку «4» (48,1%). Достаточно высокий показатель выполнения работ и на отметку «5» – 21,5%. Обучающиеся, выполнившие работу на отметки «4» и «5» продемонстрировали умение выполнять задания повышенного уровня сложности, интерпретировать информацию (объяснять, сравнивать и обобщать данные, делать выводы и прогнозы).

Показатель доли работ, выполненных на отметку «3» составил 24,1%, что говорит о сформированности у этих обучающихся базовых, наиболее важных предметных результатов.

Незначительная доля обучающихся (6,4%) получила за работу отметку «2», продемонстрировав тем самым отсутствие или крайне низкий уровень овладения предметными знаниями о человеке и обществе, истории Отечества, о личной ответственности каждого человека за сохранность историко-культурного наследия своего региона.

Результаты региональной диагностической работы (уровни/отметки) по окружающему миру на уровне муниципалитетов представлены на диаграммах 3 и 4.

Диаграмма 3 – Распределение результатов выполнения обучающимися РДР по уровням/отметкам по муниципалитетам

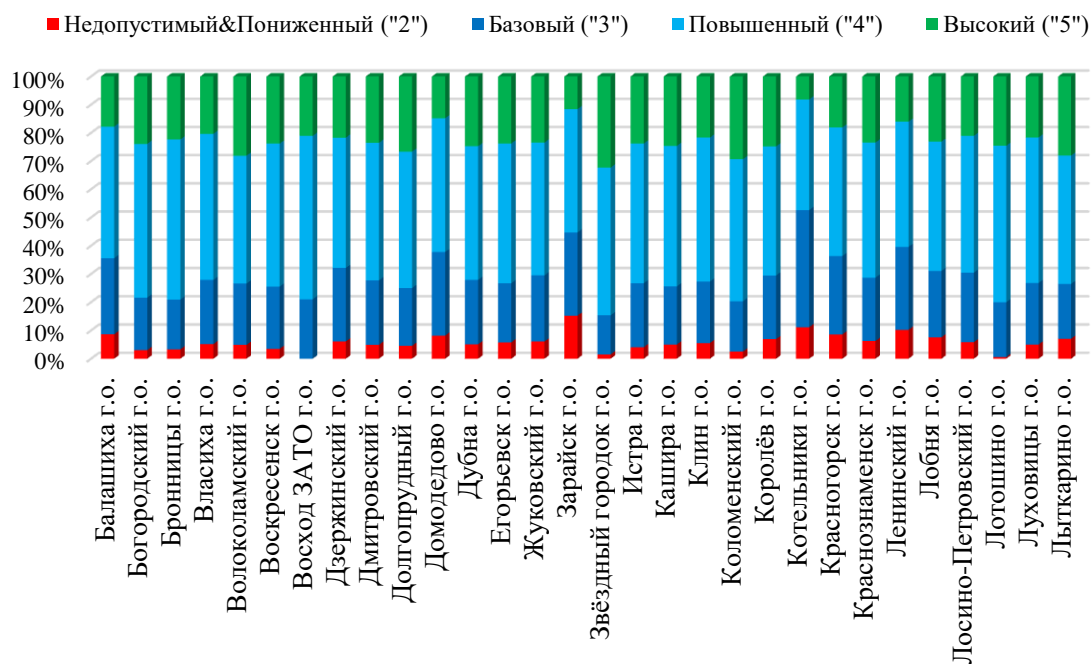
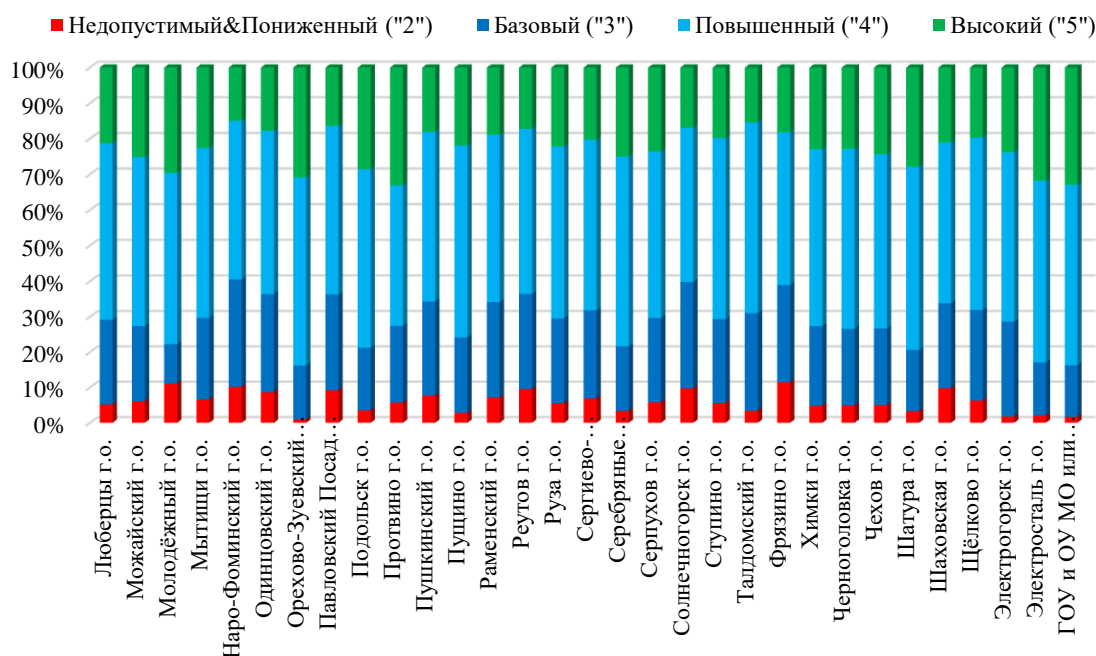


Диаграмма 4 – Распределение результатов выполнения обучающимися РДР по уровням/отметкам по муниципалитетам



По итогам РДР лучшие результаты показали обучающиеся муниципалитетов, в которых отмечается наименьшая доля работ, выполненных на уровень ниже базового (менее 2,5%): Восход ЗАТО (0,0%),

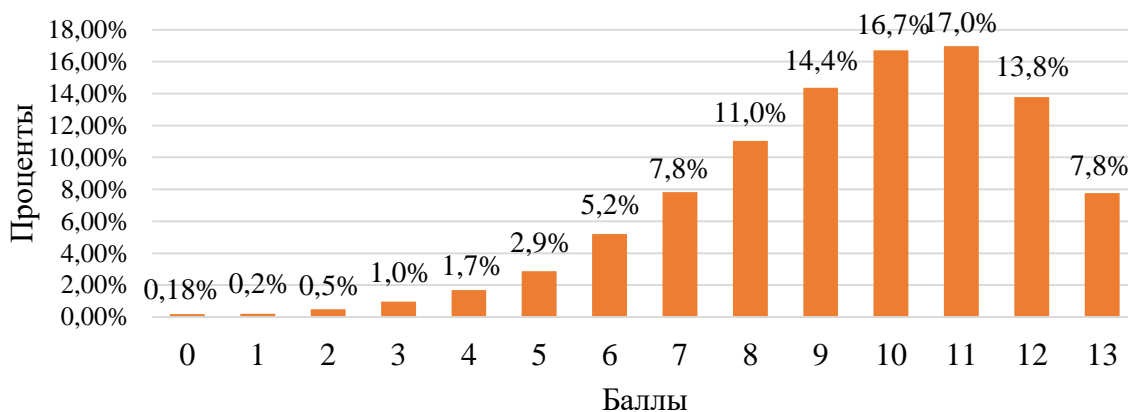
Лотошино (0,6%), Орехово-Зуевский (0,9%), Звездный городок (1,5%), ГОУ и ОУ МО или РФ (1,6%), Электрогорск (1,8%), Электросталь (2,0%), Коломенский (2,5%). Следует отметить, что без «двоек» выполнили работу обучающиеся только одного муниципалитета – Восход ЗАТО.

Наибольшая доля работ (80,0% и более), выполненных на повышенный и высокий уровни, что соответствует отметкам «4» и «5», зафиксирована в муниципалитетах: Звездный городок (84,6%), Орехово-Зуевский (83,8%), ГОУ и ОУ МО или РФ (83,7%), Лотошино (80,0%).

Больше всего работ, выполненных на базовый уровень (отметка «3», более 30,0%) отмечается в муниципалитетах: Котельники (41,5%), Наро-Фоминский (30,3%), Солнечногорск (30,1%).

Анализ результатов диагностической работы по окружающему миру позволил определить долю обучающихся, набравших определенный балл, в том числе, минимальный или максимальный за выполнение всей работы (диаграмма 5).

Диаграмма 5 – Доля обучающихся, выполнивших работу на определенный балл

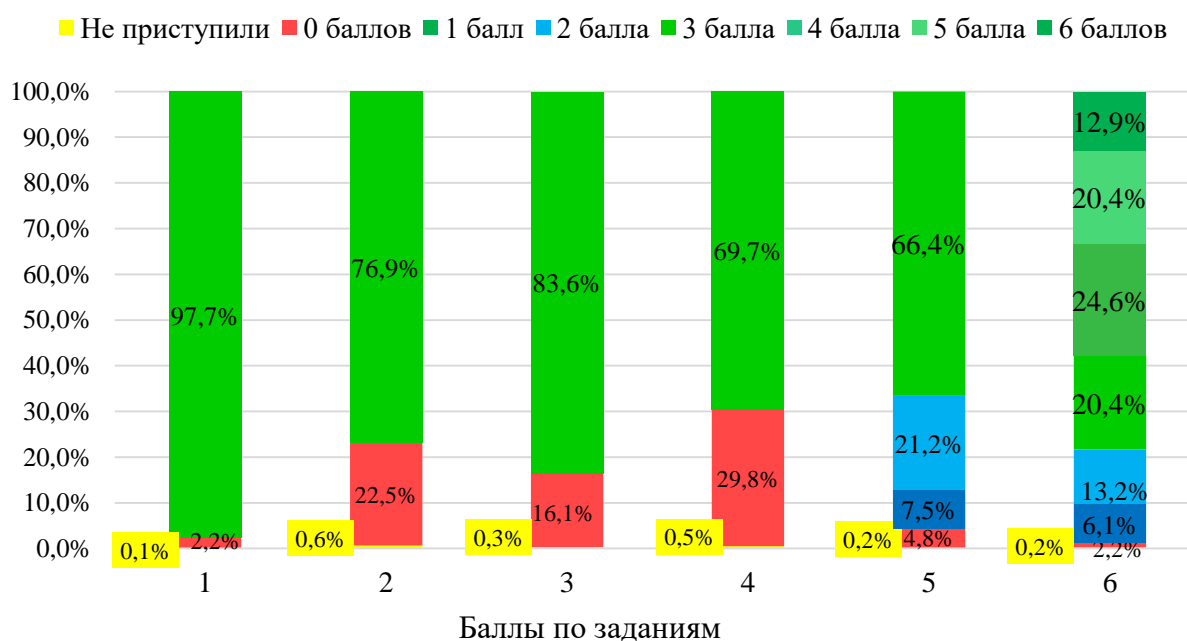


Из диаграммы 5 следует, что наибольшая доля обучающихся (17,0%) набрала 11 баллов за работу. Максимальный балл (13 баллов) получили 7,8% четвероклассников. Не набрали ни одного балла (0 баллов) 0,18% участников РДР. Стоит отметить, что в диапазоне от 0 до 5 баллов отмечена доля обучающихся, не преодолевших базового уровня, от 6 до 8

баллов – доля обучающихся, выполнивших работу на базовый уровень, от 9 до 11 – на повышенный уровень и от 12 до 13 – на высокий.

Анализ результатов выполнения РДР по окружающему миру показал, что с заданиями, представленными в работе, обучающиеся справились с различной степенью успешности (диаграмма б).

Диаграмма б – Процент выполнения работы по заданиям на определенный балл



Результаты выполнения обучающимися диагностической работы показали, что задания 1, 5 и 6 не вызвали у обучающихся особых затруднений. С этими заданиями справилось большинство обучающихся. Задание 1 базового уровня сложности выявляло умения различать государственную символику РФ. Задания 5 и 6 повышенного уровня сложности выявляли умения читать и интерпретировать графически представленную информацию в виде схемы, таблицы, иллюстрации; давать общую характеристику родного региона; знать наиболее важные события истории России, знать достопримечательности, историю, памятники культурных объектов и достопримечательностей региона. Доля обучающихся, не приступивших к этим заданиям, составила не более 0,2%.

Доля обучающихся, получивших 0 баллов за задания 1 и 6 составила 2,2%, за задание 5 – 4,8%.

Анализ результатов РДР показал, что некоторая доля обучающихся не приступала к выполнению заданий работы. Наибольшая доля обучающихся не приступила к заданию 2 (0,6%) и заданию 4 (0,5%). Меньше всего обучающихся, не приступивших к заданию, зафиксировано по итогам выполнения задания 1 (0,1%).

Можно предположить, что четвероклассники, не приступившие к выполнению заданий работы, не знают государственной символики и не умеют читать и интерпретировать информацию, представленную в таблицах, схемах, иллюстрациях, не умеют соотносить исторические события с веками и периодами истории, не знают традиции и культуру родного края, или не смогли рассчитать время и выполнить задания вовремя. Отсутствие ответов обучающихся не позволяет определить причины неуспешности, выделить дефициты и степень предметных затруднений обучающихся.

Несмотря на то, что процент выполнения заданий 2, 3 и 4 достаточно высокий – 76,9%, 83,6% и 69,7% соответственно, тем не менее отмечается значительная доля обучающихся, которые не справились с этими заданиями. Так, задание 2 не выполнили 22,5% участников РДР, задание 3 – 16,1%, задание 4 – 29,8%.

Примеры заданий, вызвавших у обучающихся наибольшие сложности, и примеры их выполнения, представлены ниже.

*Задание 2* базового уровня сложности (max – 1 балл) было направлено на выявление умений соотносить изученные исторические события и исторических деятелей с веками и периодами истории России, находить место изученных событий на «ленте времени».

**Задание 2**

Угловая Арсенальная (Собакина) башня – это самая мощная угловая башня Кремля. Она охраняла переправу через реку Неглинную.

Башня построена в 1492 году Пьетро Антонио Солари. Рядом в Кремле находились хоромы бояр Собакиных, вероятно, отсюда произошло ее название. Башня использовалась не только для защиты крепости. До сих пор в ней находится колодец, вырытый для использования во время осады.

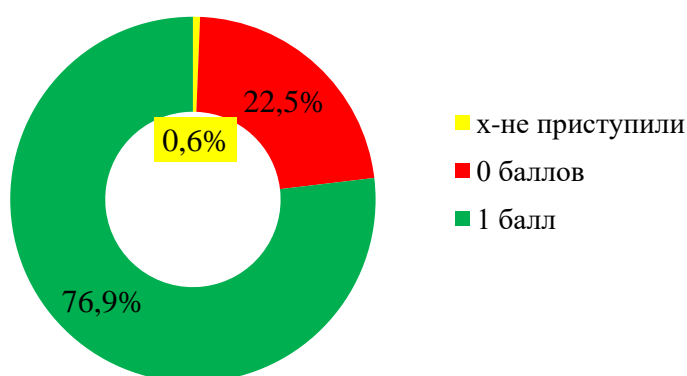
В каком веке была построена самая мощная башня Московского Кремля?

Укажи этот век на «Ленте времени».

Века н. э.

IX	X	XI	XII	XIII	XIV	XV	XVI	XVII	XVIII	XIX	XX	XXI
----	---	----	-----	------	-----	----	-----	------	-------	-----	----	-----

Диаграмма 7 - Выполнение задания 2 по баллам



Данные диаграммы 7 показывают, что 0,6% обучающихся не приступили к выполнению задания 2, получив 0 баллов (соответствует отметке «2»). Приступили к заданию, но не смогли верно его выполнить 22,5% участников диагностической работы (см.

примеры выполнения задания).

Века н. э.

IX	X	XI	XII	XIII	XIV	XV	XVI	XVII	XVIII	XIX	XX	XXI
<input type="radio"/>	<input type="radio"/>	<input type="radio"/>	<input type="radio"/>	<input type="radio"/>	<input checked="" type="radio"/>	<input type="radio"/>	<input type="radio"/>	<input type="radio"/>	<input type="radio"/>	<input type="radio"/>	<input type="radio"/>	<input type="radio"/>

Анализ неверно выполненного обучающимися задания 2 показал, что большая часть участников РДР выбирала ответ – XIV в. Выбор неверного ответа, вероятно, обусловлен тем, что обучающиеся имеют только представление о единице времени (в данном случае – это век), но не осознают ее и не понимают, что 1492 год – это полных XIV веков и 92 года уже следующего века, т.е XV века.

Значительная часть обучающихся, которая выбрала другие неверные ответы, продемонстрировала отсутствие даже общих представлений о





Эти обучающиеся продемонстрировали умение работать с «лентой времени» и определять век в соответствии с указанным годом.

*Задание 3* базового уровня сложности (max – 1 балл) было направлено на выявление умений соотносить изученные исторические события и исторических деятелей с веками и периодами истории России.

### Задание 3

Определи даты исторических событий. Соедини название события и соответствующую ему дату.

#### Дата

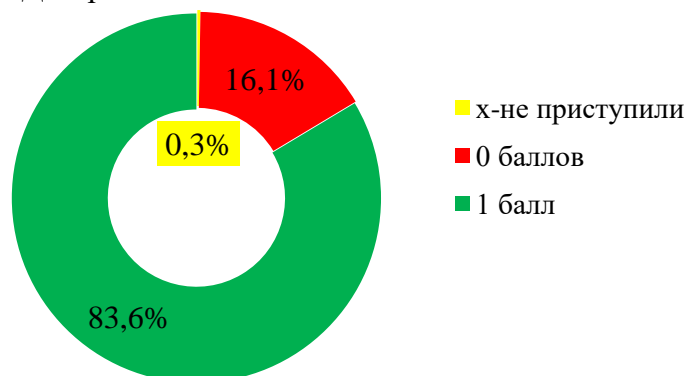
- 1) 1147 год
- 2) 1961 год
- 3) 1812 год

#### Событие

- а) Первый полет человека в космос
- б) Начало Отечественной войны
- в) Первое упоминание о Москве

Запиши пары букв и соответствующих цифр:

Диаграмма 8 - Выполнение задания 3 по баллам



За задание 3 получили 0 баллов 16,4% обучающихся, из которых к заданию не приступили 0,3% (диаграмма 8). Допустили ошибку при выполнении задания 16,1% участников

РДР (см. примеры выполнения задания).

Определи даты исторических событий. Соедини название события и соответствующую ему дату.

Дата	Событие
1) 1147 год	а) Первый полет человека в космос
2) 1961 год	б) Начало Отечественной войны
3) 1812 год	в) Первое упоминание о Москве

Запиши букву под цифру.

	1	2	3
Ответ:	Б	А	В

Запиши букву под цифру.

	1	2	3
Ответ:	в	б	а

Запиши букву под цифру.

	1	2	3
Ответ:	б	в	а

Приведенные примеры ответов показывают, что обучающиеся имеют слабое представление об исторических событиях и времени, когда они происходили. Причем, обучающиеся не знают время исторических событий как более раннего периода (произошедшие много веков назад), например, первое упоминание о Москве (1147 год), так и событий сравнительно недавнего времени (первый полет человека в космос (1961 г.).

Запиши букву под цифру.

	1	2	3
Ответ:	1961	1147	1812

В ответах обучающихся встречались ошибки иного характера. Например, данный пример показывает, что обучающийся не понял (перепутал позиции), как выполнять задание и ввел в поле ответа не букву, под которой обозначено историческое событие, а год. Тем не менее, даже при таком подходе, указанные обучающимся даты под номерами 2 и 3 не соответствуют историческим событиям.

В то же время 83,6% обучающихся верно сопоставили событие и год, когда оно происходило (см. пример выполнения задания).

Запиши букву под цифру.

	1	2	3
Ответ:	в	а	б

Обучающиеся, верно выполнившие задание 3, продемонстрировали знание важных событий в истории России и годы, в которые они происходили, показали метапредметные умения определять существенные признаки и устанавливать причинно-следственные связи между временем и событиями.

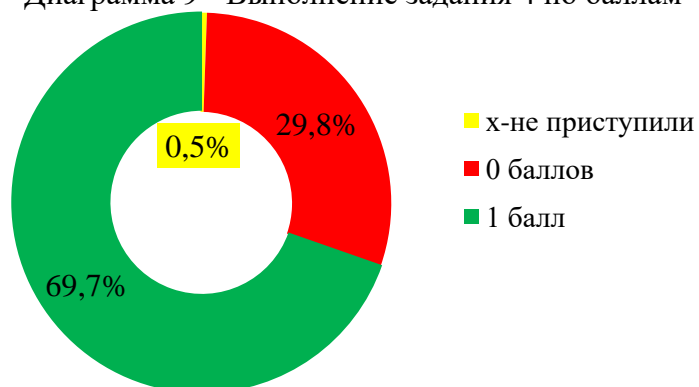
*Задание 4* базового уровня сложности (max – 1 балл) было направлено на выявление умений соотносить изученные исторические события и исторических деятелей с веками и периодами истории России.

#### Задание 4

Укажи век, в котором произошла Великая Отечественная война.

- 1) XX век
- 2) XIX век
- 3) XVII век
- 4) XVI век

Диаграмма 9 - Выполнение задания 4 по баллам



Данные диаграммы 9 показывают, что всего 0,5% обучающихся не предприняли попытки ответить на вопрос и не приступили к выполнению задания 4. Значительная доля обучающихся (29,8%) неверно

отметила век, в котором произошла Великая Отечественная война (см. примеры выполнения задания).

**Задание 4**

Укажи век, в котором произошла Великая Отечественная война.

- XX век
- XIX век
- XVII век
- XVI век

**Задание 4**

Укажи век, в котором произошла Великая Отечественная война.

- XX век
- XIX век
- XVII век
- XVI век

**Задание 4**

Укажи век, в котором произошла Великая Отечественная война.

- XX век
- XIX век
- XVII век
- XVI век

Неверные ответы четвероклассников говорят, прежде всего, о неумении обучающихся сопоставлять историческое событие (Великая Отечественная война), которое им хорошо знакомо, с веком, когда оно происходило, и определять сам век.

За выполнение этого задания 69,7% обучающихся получили максимальный балл – 1 балл.

**Задание 4**

Укажи век, в котором произошла Великая Отечественная война.

- XX век
- XIX век
- XVII век
- XVI век

Обучающиеся, верно выполнившие задание, хорошо знают не только исторические события (ВОВ), умеют определять век, но и соотносить их между собой.

Анализ результатов диагностической работы показал, что наименьшие трудности у обучающихся вызвало *задание 1*, базового уровня сложности (max – 1 балл), которое проверяло умение читать и интерпретировать графически представленную информацию. В данном случае обучающимся было необходимо указать на карте мира территорию РФ.

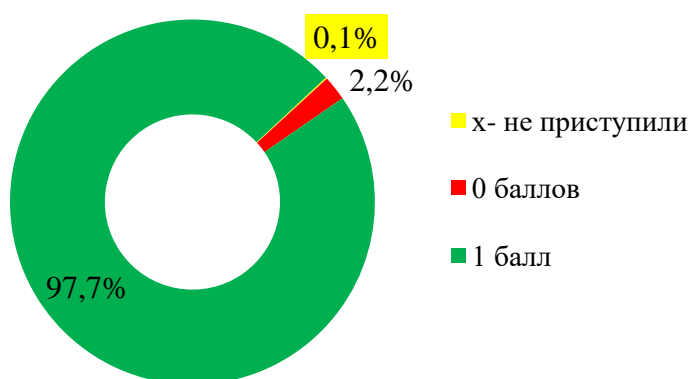
**Задание 1**

Укажи, под каким номером изображена территория Российской Федерации.



Ответ: \_\_\_\_\_.

## Выполнение задания 1 по баллам



Данное задание верно выполнили 97,7% четвероклассников. Лишь 2,2% участников не смогли верно определить по карте территорию РФ и 0,1% обучающихся не приступили к выполнению задания

(см. примеры выполнения задания).



## Задание 1

Укажи, под каким номером изображена территория Российской Федерации.



Ответ:

1

<p>Укажи, под каким номером изображена территория Российской Федерации.</p>  <p>Ответ:</p> <input type="text" value="3"/>	<p>Укажи, под каким номером изображена территория Российской Федерации.</p>  <p>Ответ:</p> <input type="text" value="2"/>
--	---

Обучающиеся, неверно выполнившие задание 1, не знают, где располагаются материки и страны на карте мира, как выглядят очертания территории РФ на карте, не знают, что Россия – самое большое по территории государство в мире (см. ответы обучающихся).

Достаточно успешно участники РДР справились с заданиями 5 и 6.

*Задание 5* повышенного уровня сложности (max – 3 балла) было направлено на знание основных государственных праздников России (в зависимости от варианта): День Победы, Международный женский день, День Весны и Труда, День учителя, умение определять, на какое число или на какой день недели по календарю приходился этот праздник в 2023 году, а также умение обосновывать значимость праздника для каждого человека в нашей стране.

День учителя – международный праздник в честь учителей.

2023																																							
Январь								Февраль								Март								Апрель															
ПН	ВТ	СР	ЧТ	ПТ	СБ	ВС		ПН	ВТ	СР	ЧТ	ПТ	СБ	ВС		ПН	ВТ	СР	ЧТ	ПТ	СБ	ВС		ПН	ВТ	СР	ЧТ	ПТ	СБ	ВС									
						1		1	2	3	4	5				1	2	3	4	5				3	4	5	6	7	8	9									
2	3	4	5	6	7	8		6	7	8	9	10	11	12		6	7	8	9	10	11	12		10	11	12	13	14	15	16									
9	10	11	12	13	14	15		13	14	15	16	17	18	19		13	14	15	16	17	18	19		17	18	19	20	21	22	23									
16	17	18	19	20	21	22		20	21	22	23	24	25	26		20	21	22	23	24	25	26		24	25	26	27	28	29	30									
23	24	25	26	27	28	29		27	28							27	28	29	30	31																			
30	31																																						
Май								Июнь								Июль								Август															
ПН	ВТ	СР	ЧТ	ПТ	СБ	ВС		ПН	ВТ	СР	ЧТ	ПТ	СБ	ВС		ПН	ВТ	СР	ЧТ	ПТ	СБ	ВС		ПН	ВТ	СР	ЧТ	ПТ	СБ	ВС									
1	2	3	4	5	6	7		1	2	3	4				1	2							1	2	3	4	5	6											
8	9	10	11	12	13	14		5	6	7	8	9	10	11		3	4	5	6	7	8	9		7	8	9	10	11	12	13									
15	16	17	18	19	20	21		12	13	14	15	16	17	18		10	11	12	13	14	15	16		14	15	16	17	18	19	20									
22	23	24	25	26	27	28		19	20	21	22	23	24	25		17	18	19	20	21	22	23		21	22	23	24	25	26	27									
29	30	31						26	27	28	29	30			24	25	26	27	28	29	30		28	29	30	31													
															31																								
Сентябрь								Октябрь								Ноябрь								Декабрь															
ПН	ВТ	СР	ЧТ	ПТ	СБ	ВС		ПН	ВТ	СР	ЧТ	ПТ	СБ	ВС		ПН	ВТ	СР	ЧТ	ПТ	СБ	ВС		ПН	ВТ	СР	ЧТ	ПТ	СБ	ВС									
					1	2	3						1					1	2	3	4	5						1	2	3									
4	5	6	7	8	9	10		2	3	4	5	6	7	8		6	7	8	9	10	11	12		4	5	6	7	8	9	10									
11	12	13	14	15	16	17		9	10	11	12	13	14	15		13	14	15	16	17	18	19		11	12	13	14	15	16	17									
18	19	20	21	22	23	24		16	17	18	19	20	21	22		20	21	22	23	24	25	26		18	19	20	21	22	23	24									
25	26	27	28	29	30	31		23	24	25	26	27	28	29		27	28	29	30					25	26	27	28	29	30	31									
								30	31																														

В России его официально отмечают 5 октября.



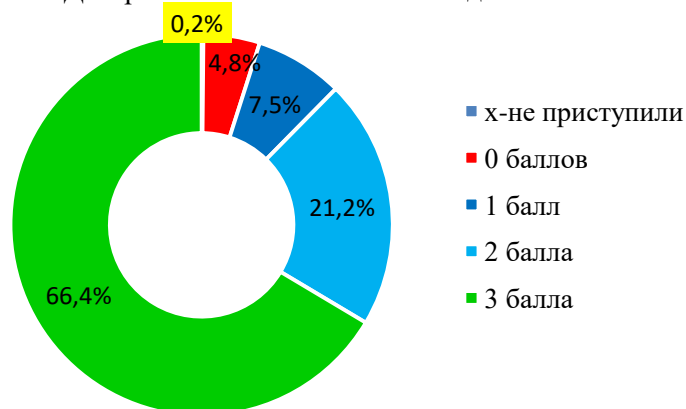
5.1. Обведи эту дату в календаре.

5.2. Запиши, на какой день недели приходился этот день в 2023 году.

Ответ:

5.3. Как ты думаешь, почему этот день важен для каждого человека? (Напиши ответ объёмом до пяти предложений.)

Диаграмма 10 - Выполнение задания 5 по баллам



По результатам РДР 66,4% обучающихся набрали максимальный балл – 3 балла, верно определив, что день учителя приходился в 2023 году на четверг (верно обвели на календаре дату) и обосновали значимость Дня

учителя для каждого человека (см. пример выполнения).

Сентябрь							Октябрь							Ноябрь							Декабрь						
ПН	ВТ	СР	ЧТ	ПТ	СБ	ВС	ПН	ВТ	СР	ЧТ	ПТ	СБ	ВС	ПН	ВТ	СР	ЧТ	ПТ	СБ	ВС	ПН	ВТ	СР	ЧТ	ПТ	СБ	ВС
				1	2	3				5	6	7	8			1	2	3	4	5					1	2	3
4	5	6	7	8	9	10	2	3	4	5	6	7	8	6	7	8	9	10	11	12	4	5	6	7	8	9	10
11	12	13	14	15	16	17	9	10	11	12	13	14	15	13	14	15	16	17	18	19	11	12	13	14	15	16	17
18	19	20	21	22	23	24	16	17	18	19	20	21	22	20	21	22	23	24	25	26	18	19	20	21	22	23	24
25	26	27	28	29	30	31	23	24	25	26	27	28	29	27	28	29	30				25	26	27	28	29	30	31
							30	31																			

5.1. Обведи эту дату в календаре.

5.2. Запиши, на какой день недели приходился этот день в 2023 году.

Ответ:

четверг

5.3. Как ты думаешь, почему этот день важен для каждого человека? (Напиши ответ объёмом до пяти предложений.)

Ответ:

потому что учителя нам дают образование. в этот день мы можем сказать им спасибо

Для 21,2% обучающихся (получивших 2 балла) не составило труда указать верно день недели, на который приходился праздник в 2023 году, но они не смогли объяснить, чем этот день так важен для каждого человека в нашей стране и во всем мире.

Сентябрь							Октябрь							Ноябрь							Декабрь						
ПН	ВТ	СР	ЧТ	ПТ	СБ	ВС	ПН	ВТ	СР	ЧТ	ПТ	СБ	ВС	ПН	ВТ	СР	ЧТ	ПТ	СБ	ВС	ПН	ВТ	СР	ЧТ	ПТ	СБ	ВС
				1	2	3	2	3	4	5	6	7	8	6	7	8	9	10	11	12	4	5	6	7	8	9	10
4	5	6	7	8	9	10	9	10	11	12	13	14	15	13	14	15	16	17	18	19	11	12	13	14	15	16	17
11	12	13	14	15	16	17	16	17	18	19	20	21	22	20	21	22	23	24	25	26	18	19	20	21	22	23	24
18	19	20	21	22	23	24	23	24	25	26	27	28	29	27	28	29	30	25	26	27	28	29	30	31			
25	26	27	28	29	30	31	30	31																			

5.1. Обведи эту дату в календаре.

5.2. Запиши, на какой день недели приходился этот день в 2023 году.

Ответ:

четверг

5.3. Как ты думаешь, почему этот день важен для каждого человека? (Напиши ответ объёмом до пяти предложений.)

Ответ:

По 1 баллу набрали 7,5% обучающихся, которые смогли ответить только на один вопрос из трех задания 5.

Сентябрь							Октябрь							Ноябрь							Декабрь						
ПН	ВТ	СР	ЧТ	ПТ	СБ	ВС	ПН	ВТ	СР	ЧТ	ПТ	СБ	ВС	ПН	ВТ	СР	ЧТ	ПТ	СБ	ВС	ПН	ВТ	СР	ЧТ	ПТ	СБ	ВС
				1	2	3	2	3	4	5	6	7	8	6	7	8	9	10	11	12	4	5	6	7	8	9	10
4	5	6	7	8	9	10	9	10	11	12	13	14	15	13	14	15	16	17	18	19	11	12	13	14	15	16	17
11	12	13	14	15	16	17	16	17	18	19	20	21	22	20	21	22	23	24	25	26	18	19	20	21	22	23	24
18	19	20	21	22	23	24	23	24	25	26	27	28	29	27	28	29	30	25	26	27	28	29	30	31			
25	26	27	28	29	30	31	30	31																			

5.2. Запиши, на какой день недели приходился этот день в 2023 году.

Ответ:

четверг

5.3. Как ты думаешь, почему этот день важен для каждого человека? (Напиши ответ объёмом до пяти предложений.)

Ответ:

День учителя важен тем что в этот день мы их благодарим за путь и труд который они проложили нам. Мы им т

В данном случае обучающийся не отметил дату на календаре и не смог дать обоснование того, почему день учителя важен для каждого человека во всем мире.

Небольшая доля обучающихся (4,8%) не смогла ответить верно ни на один вопрос задания. Данный факт говорит о том, что обучающиеся не умеют пользоваться календарем и находить день недели по дате, не понимают, как сопоставлять день недели и дату, не умеют обосновывать свои мысли, давать развернутые ответы.

Сентябрь							Октябрь							Ноябрь							Декабрь						
ПН	ВТ	СР	ЧТ	ПТ	СБ	ВС	ПН	ВТ	СР	ЧТ	ПТ	СБ	ВС	ПН	ВТ	СР	ЧТ	ПТ	СБ	ВС	ПН	ВТ	СР	ЧТ	ПТ	СБ	ВС
4	5	6	7	8	9	10	2	3	4	5	6	7	8	6	7	8	9	10	11	12	4	5	6	7	8	9	10
11	12	13	14	15	16	17	9	10	11	12	13	14	15	13	14	15	16	17	18	19	11	12	13	14	15	16	17
18	19	20	21	22	23	24	16	17	18	19	20	21	22	20	21	22	23	24	25	26	18	19	20	21	22	23	24
25	26	27	28	29	30	31	23	24	25	26	27	28	29	27	28	29	30				25	26	27	28	29	30	31
							30	31																			

5.1. Обведи эту дату в календаре.

5.2. Запиши, на какой день недели приходился этот день в 2023 году.

Ответ:

пятница

5.3. Как ты думаешь, почему этот день важен для каждого человека? (Напиши ответ объёмом до пяти предложений.)

Ответ:

в этот день ученики поздравляют учителей, дарят цветы. Этот день первый после летних каникул, он очень прекрасен!

**Задание 6** повышенного уровня сложности (max – 6 баллов), определяло знание обучающимися главного города региона, знание достопримечательностей, истории региона, умение приводить примеры памятников природы, культурных объектов и достопримечательностей области.

### Задание 6

6.1. В настоящее время в состав Российской Федерации входят 89 субъектов, в том числе: 24 республики, 9 краев, 48 областей, 3 города федерального значения, 1 автономная область и 4 автономных округа.

Запиши название области, в которой ты живёшь.

Ответ: \_\_\_\_\_

Как называется главный город области, в которой ты живёшь?

Ответ: \_\_\_\_\_

6.2. Производством каких товаров известна область, в которой ты живёшь?

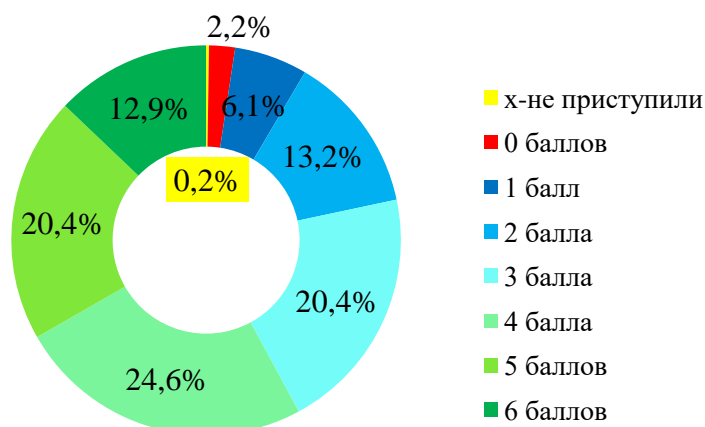
Ответ: \_\_\_\_\_

6.3. Какие памятники истории и культуры находятся в области, в которой ты живёшь?

Расскажи об одном из этих памятников.

Ответ: \_\_\_\_\_

Диаграмма 11 - Выполнение задания 6 по баллам



По результатам РДР задание 6 выполнили 97,6% обучающихся, набрав от 1 до 6 баллов. Максимальный балл – 6 баллов набрали 12,9% участников диагностической работы, которые верно указали

область проживания, главный город области, в которой они проживают, назвали товары, которыми славится область и памятники истории и культуры области.

**6.1.** В настоящее время в состав Российской Федерации входят 89 субъектов, в том числе: 24 республики, 9 краев, 48 областей, 3 города федерального значения, 1 автономная область и 4 автономных округа.

**Ответ:**

Московская область

Как называется главный город области, в которой ты живёшь?

**Ответ:**

Красногорск

**6.2.** Производством каких товаров известна область, в которой ты живёшь?

**Ответ:**

Сталь, сметана, молоко, керамика.

**6.3.** Какие памятники истории и культуры находятся в области, в которой ты живёшь? Расскажи об одном из этих памятников.

**Ответ:**

Памятник Сталевару увековечивает основателя города Электросталь. Он был открыт в октябре 2002 года.

Обучающиеся, не выполнившие одно из заданий, набрали по 5 баллов (20,4%) (см. пример).

**6.1.** В настоящее время в состав Российской Федерации входят 89 субъектов, в том числе: 24 республики, 9 краев, 48 областей, 3 города федерального значения, 1 автономная область и 4 автономных округа.

**Ответ:**

московская область

Как называется главный город области, в которой ты живёшь?

**Ответ:**

Красногорск

**6.2.** Производством каких товаров известна область, в которой ты живешь?

**Ответ:**

обувь, посуда вербилки, гжель,

**6.3.** Какие памятники истории и культуры находятся в области, в которой ты живешь?

Расскажи об одном из этих памятников.

**Ответ:**

танк т 34 Дмитров, самолет ил Дубна

Для получения максимального балла, обучающемуся было необходимо не только указать достопримечательность, но и дать более детальное его описание.

Из общей доли участников РДР 24,6% не ответили на 2 вопроса задания и получили по 3 балла.

**6.1.** В настоящее время в состав Российской Федерации входят 89 субъектов, в том числе: 24 республики, 9 краев, 48 областей, 3 города федерального значения, 1 автономная область и 4 автономных округа.

Запиши название области, в которой ты живёшь.

**Ответ:**

московская область

Как называется главный город области, в которой ты живёшь?

**Ответ:**

москва

**6.2.** Производством каких товаров известна область, в которой ты живешь?

**Ответ:**

гжельские изделия

**6.3.** Какие памятники истории и культуры находятся в области, в которой ты живешь?

Расскажи об одном из этих памятников.

**Ответ:**

В данном случае обучающийся не смог назвать памятники истории или культуры, которыми славится Московская область.

Обучающиеся, которые смогли дать только 2 правильных ответа (13,2%), получили по 2 балла.

**Задание 6**

**6.1.** В настоящее время в состав Российской Федерации входят 89 субъектов, в том числе: 24 республики, 9 краев, 48 областей, 3 города федерального значения, 1 автономная область и 4 автономных округа.

**Ответ:**

Как называется главный город области, в которой ты живёшь?

**Ответ:**

**6.2.** Производством каких товаров известна область, в которой ты живешь?

**Ответ:**

**6.3.** Какие памятники истории и культуры находятся в области, в которой ты живешь? Расскажи об одном из этих памятников.

**Ответ:**

Данный пример показывает, что обучающийся не ответил на вопрос, в какой области он проживает и не знает, производством каких товаров известна Московская область.

Обучающиеся, получившие 1 балл (6,1%) смогли ответить только на один вопрос задания (пример ответа).

6.1. В настоящее время в состав Российской Федерации входят 89 субъектов, в том числе: 24 республики, 9 краев, 48 областей, 3 города федерального значения, 1 автономная область и 4 автономных округа.

Ответ:

Московская область

Как называется главный город области, в которой ты живёшь?

Ответ:

Люберцы

6.2. Производством каких товаров известна область, в которой ты живёшь?

Ответ:

незнаю.

6.3. Какие памятники истории и культуры находятся в области, в которой ты живёшь? Расскажи об одном из этих памятников.

Ответ:

незнаю памятники.

Обучающий указал верно только область, в которой он проживает. Для него сложно оказалось назвать товары, которыми известна область, а также указать памятники культуры и истории.

Не смогли ответить ни на один вопрос задания 6 только 2,2% четвероклассников. Отсутствие правильных ответов демонстрирует несформированность у обучающихся минимальных знаний об области, в которой они проживают (Московская область): знание главного города, товаров, которыми славится область, памятников истории и культуры.

Таким образом, обучающиеся, которые не смогли преодолеть базовый уровень достижения предметных результатов по итогам выполнения всей работы (менее 6 баллов, что соответствует отметке «2») показали отсутствие или крайне низкий уровень знаний и умений по окружающему миру: знание государственной символики Российской Федерации; умение находить на карте мира материка, изученные страны мира, читать и интерпретировать графически представленную информацию; находить место изученных событий на «ленте времени»; соотносить изученные исторические события и исторических деятелей с веками и периодами истории России; знание

государственных праздников России, наиболее важных событий истории России; наиболее известных российских исторических деятелей разных периодов; знание достопримечательностей области (памятников истории и культуры) и производимых на ее территории товаров.

Анализ результатов РДР позволил определить доли выполнения каждого задания РДР по окружающему миру на уровне муниципалитетов и общеобразовательных организаций, которые представлены в приложениях 1, 2.

### **3. Вывод**

Анализ результатов РДР по окружающему миру для обучающихся 4-х классов общеобразовательных организаций Московской области показал, что 93,6% участников РДР успешно овладели предметными знаниями и умениями на базовом, повышенном и высоком уровнях достижения предметных результатов. Почти половина работ (48,0%) была выполнена обучающимися на повышенный уровень и 21,5% – на высокий. Это означает, что 69,5% обучающиеся 4-х классов владеют на повышенном и высоком уровнях следующими знаниями и умениями по предмету «Окружающий мир» из основных разделов предмета:

- «Наша родина – Российская Федерация»: знание главного города региона, достопримечательностей, истории Московской области, умение давать характеристику отдельным историческим событиям, связанным с ними, знание основных праздников (Международный женский день, День Весны и Труда, День Победы) и их роль в жизни общества.
- «История Отечества. «Лента времени» и историческая карта»: определять по «ленте времени» века, в которых происходили наиболее важные и яркие события общественной и культурной жизни страны в разные исторические периоды (Государство Русь, Московское государство, Российская империя, СССР, Российская Федерация).

Обучающиеся продемонстрировали умение сопоставлять события и даты, давать развернутый ответ на вопрос.



Обучающиеся, выполнившие работы на базовый уровень (24,1%), продемонстрировали овладение базовыми компетенциями:

1. Знание основных исторических событий, происходящих в истории российского общества в различные эпохи.
2. Умение определять по «ленте времени» века, в которых происходили наиболее известные исторические события.
3. Знание государственных символов России.

Незначительная доля обучающихся (6,3%), выполнившая работу на недостаточный (1,8%) и пониженный (4,5%) уровни, получившие от 0 до 5 баллов, продемонстрировала отсутствие или крайне низкий уровень сформированности компетенций по окружающему миру. Эти обучающиеся лишь на элементарном уровне владеют предметными знаниями и умениями, выполняют простые задания, ответ на которые являются очевидными, несложными, например, на календаре отметить день недели, который приходится на определенную дату, назвать этот день недели или указать цифру, под которой находится изображение Российской символики (герб).

Наибольшая доля обучающихся, получившая за задания 0 баллов, отмечена при выполнении заданий 2 (22,5%), 3 (16,1%) и 4 (29,8%).

На основе анализа результатов диагностической работы по окружающему миру были выделены ряд дефицитов:

- Знание основных событий, которые происходили в различные периоды отечественной истории.
- Умение определять век по указанному году.
- Умение сопоставлять историческое событие и век на «ленте времени».
- Умение давать развернутый ответ (рассказывать о памятнике культуры или истории).

На основе полученных в результате анализа РДР дефицитов можно выделить темы, которые обучающиеся не усвоили или недостаточно усвоили

при освоении образовательных программ НОО по окружающему миру (таблица 7).

Таблица 7 – Темы, недостаточно усвоенные обучающимися

Раздел	Тема	Электронные цифровые образовательные ресурсы	Задание
<b>4 класс</b>			
Человек и общество Наша родина – Российская Федерация	Города России. Древние города России. Страницы истории	Библиотека ЦОК <a href="https://m.edsoo.ru/f841e4c0">https://m.edsoo.ru/f841e4c0</a>	3, 4
	Страницы истории Российской империи. Пётр 1	Библиотека ЦОК <a href="https://m.edsoo.ru/f841b284">https://m.edsoo.ru/f841b284</a>	
	Первая Отечественная война: 1812 год. Защита Родины от французских завоевателей	Библиотека ЦОК <a href="https://m.edsoo.ru/f841b89c">https://m.edsoo.ru/f841b89c</a>	
	Страницы истории России XX века	Библиотека ЦОК <a href="https://m.edsoo.ru/f841bf72">https://m.edsoo.ru/f841bf72</a> <a href="https://m.edsoo.ru/f841c12a">https://m.edsoo.ru/f841c12a</a> <a href="https://m.edsoo.ru/f841c56c">https://m.edsoo.ru/f841c56c</a>	
	Великая Отечественная война 1941-1945 гг: как все начиналось	Библиотека ЦОК <a href="https://m.edsoo.ru/f841c800">https://m.edsoo.ru/f841c800</a>	
	Всемирное культурное наследие России	Библиотека ЦОК <a href="https://m.edsoo.ru/f8415b9a">https://m.edsoo.ru/f8415b9a</a>	
Человек и общество  История Отечества. «Лента времени» и историческая карта	Историческое время. Что такое «лента времени»?	Библиотека ЦОК <a href="https://m.edsoo.ru/f8418bb0">https://m.edsoo.ru/f8418bb0</a>	2
	Государство Русь. Страницы общественной и культурной жизни	Библиотека ЦОК <a href="https://m.edsoo.ru/f8418dc2">https://m.edsoo.ru/f8418dc2</a>	
Человек и общество	Государственные праздники России	Библиотека ЦОК <a href="https://m.edsoo.ru/f841dc50">https://m.edsoo.ru/f841dc50</a>	5,6
	Малая Родина гражданина России. Достопримечательности родного края	Библиотека ЦОК <a href="https://m.edsoo.ru/f841dac0">https://m.edsoo.ru/f841dac0</a>	

Особое внимание работе с обучающимися в соответствии с выявленными дефицитами следует уделить, прежде всего, образовательным организациям, чьи показатели по итогам РДР ниже базового уровня достижения предметных результатов, соответствующих отметке «2». Анализ результатов РДР позволил выделить ряд общеобразовательных организаций, обучающиеся которых не набрали ни одного балла за выполнение задания 4 (таблица 8).

Таблица 8 – Список ОО, в которых показатель выполнения задания 4 составил 0 баллов

Муниципалитет	Общеобразовательная организация	Задание 4
Орехово-Зуевский	Автономная некоммерческая общеобразовательная организация «Гуманитарный лицей»	0,0%
Пушкинский	Автономная некоммерческая организация «Центр непрерывного образования «Наука. Образование. Профессия»	0,0%

В приложении 2 представлен выборочно ранжированный список ОО, обучающиеся которых показали худшие результаты выполнения заданий РДР по окружающему миру. Индикатором успешности выполнения заданий является Z-балл – показатель, позволяющий сравнить результат тестирования между группами/школами, несмотря на разные средние баллы и стандартные отклонения. Чем ниже показатель Z-балла, тем хуже результат школы. Таблица отсортирована по столбцу Z-балл. Z-балл меньше единицы продемонстрировали 90 общеобразовательных организаций. Значения данного показателя для остальных школ представлены по ссылке, указанной в приложении 2.

#### **4. Рекомендации по итогам региональной диагностической работы по окружающему миру**

##### *Рекомендации для администраций общеобразовательных организаций*

Для повышения качества подготовки обучающихся по учебному предмету «Окружающий мир» в общеобразовательной организации рекомендуется:

- изучить и обсудить результаты РДР по окружающему миру за 2024 год на педагогическом совете школы, заседании методического объединения с целью выработки управленческих решений по устранению дефицитов и повышению качества преподавания окружающего мира в начальной школе;
- акцентировать внимание учителей на тех темах, которые по результатам РДР были плохо усвоены обучающимися;
- ориентировать учителей начальной школы шире использовать интерактивные формы работы на уроке, применять современные технологии обучения, больше уделять внимания практическим занятиям и практико-ориентированным задачам, работать с картами.

При планировании повышения квалификации учителей начальной школы администрации образовательных организаций следует:

- учитывать результаты (дефициты) РДР обучающихся по окружающему миру и организовывать адресное повышение квалификации педагогов;
- провести необходимые мероприятия по своевременному повышению квалификации учителей (обучение учителей по программам повышения квалификации, участие учителей в работе предметных ШМО; стажировки, участие в конкурсах педагогического мастерства и т.п.)<sup>1</sup>;
- мотивировать педагогов на выбор программы повышения квалификации, ориентированной на индивидуальные образовательные

---

<sup>1</sup> Программы повышения квалификации КУРО. <https://asou-mo.ru/dpo/programms/povyshenie-kvalifikatsii?ysclid=lqayafhqva337555348>

потребности каждого педагога, развитие компетенций, необходимых в профессиональной деятельности;

- проводить мониторинг результативности прохождения курсовой подготовки педагогическими работниками (выступление на заседаниях школьных методических объединений, педагогических советах, проведение открытых уроков, мастер-классов и др.);

- обеспечить трансляцию лучших практик педагогов, чьи обучающиеся имеют стабильные высокие результаты по окружающему миру по итогам ВПР и РДР.

#### *Школьным методическим объединениям*

Для обеспечения более высокого качества подготовки обучающихся по предмету «Окружающий мир» рекомендуется:

- внести в план работы анализ результатов ВПР и РДР по окружающему миру с целью разработки плана по устранению выявленных дефицитов и повышению качества обучения предмету обучающихся в общеобразовательных организациях Московской области;

- включить в работу предметных методических объединений мероприятия, направленные на выявление, изучение и трансляцию педагогического опыта учителей, чьи обучающиеся показывают наиболее высокие результаты и (или) стабильные результаты по окружающему миру на протяжении нескольких лет (по итогам ВПР, РДР);

- особое внимание необходимо уделить обсуждению вопроса проектирования или использования педагогами готовых эффективных педагогических технологий, методик на уроках для изучения наиболее трудных для усвоения обучающимися вопросов предметного содержания и формирования специальных предметных знаний и умений;

- определить и проанализировать причины методических затруднений педагогов по преподаванию окружающего мира с целью обеспечения адресной методической помощи;

– способствовать распространению успешных педагогических практик по профилактике учебной неуспешности обучающихся при изучении окружающего мира и восполнению выявленных дефицитов<sup>2</sup>.

– в рекомендациях школьных методических объединений учителям, должен быть анализ результатов выполнения заданий разного уровня сложности, анализ результатов по видам деятельности с выделением типичных ошибок с целью предупреждения дефицитов.

#### *Методические рекомендации для учителей*

Для повышения качества подготовки обучающихся по окружающему миру:

– провести анализ результатов проведения региональных диагностических работ по окружающему миру в 4-х классах с целью выявления дефицитов знаний и умений обучающихся;

– обеспечить устранение дефицитов, выявленных в результате проведения РДР, акцентируя внимание на изучение тем разделов учебной программы «Человек и общество»: «Наша родина – Российская Федерация», История Отечества. «Лента времени» и историческая карта;

– включить в планы уроков учебные задания, требующие сопоставления исторических событий с датами (веками), в которые они произошли;

– включать в планы уроков задания, требующие умения давать развернутый ответ;

– постоянно повторять материал, содержащий основные события, связанные с историей России: Отечественная война, Великая Отечественная война, полет первого в истории человека в космос, первое упоминание Москвы, основание Санкт-Петербурга и др;

– изучать на уроках и во внеурочное время историю городов России, святыни городов России. Обучающиеся должны знать главный город

---

<sup>2</sup> Формы распространения педагогического опыта <https://multiurok.ru/files/formy-rasprostraneniia-pedagogicheskogo-opyta.html?ysclid=lqaxxfdbq9683042430>

региона, достопримечательности, историю, уметь давать характеристики отдельных исторических событий;

– повторять с обучающимися даты основных российских праздников: Новый год, День защитника Отечества, Международный женский день, День Весны и Труда, День Победы, День России, День народного единства, День Конституции; отрабатывать с обучающимися умение обосновывать значимость праздников в жизни общества и каждого человека;

– использовать при изучении предмета возможности электронных образовательных ресурсов<sup>3</sup>.

– систематически использовать в урочной и внеурочной деятельности тесты открытого банка заданий<sup>4</sup>

В целях формирования мотивации к изучению окружающего мира и развитию предметных знаний и умений рекомендуется активно использовать приемы самостоятельного обучения. Важно использовать в работе с обучающимися задачи, которые должны приглашать к размышлению, наблюдению, поиску, выдвижению идей, высказыванию своей точки зрения, к творчеству в его разных видах.

С целью профилактики и восполнения дефицитов рекомендуется разрабатывать индивидуальные образовательные маршруты (ИОМ) для обучающихся с учетом выявленных проблем (дефицитов) по результатам РДР и образовательных достижений.

---

<sup>3</sup> Библиотека ЦОК <https://m.edsoo.ru/7f41b414>

Российская электронная школа. <https://resh.edu.ru/>

Учи.ру. <https://uchi.ru/podgotovka-k-uroku/environment>

Инфоурок. <https://infourok.ru/>

Учительский портал. <https://uchitelya.com>

<sup>4</sup> Образовательный портал. Окружающий мир. <https://nat4-vpr.sdangia.ru/>

*Приложение 1. Распределение процента выполнения заданий региональной диагностической работы по окружающему миру по муниципалитетам*

№ п/п	Муниципалитет	Кол-во ОО	Кол-во классов	Кол-во работ	Процент выполнения					
					Задание 1	Задание 2	Задание 3	Задание 4	Задание 5	Задание 6
					1 балл	1 балл	1 балл	1 балл	5 баллов	6 баллов
1	Балашиха	39	245	6672	97,4%	71,6%	82,4%	65,5%	81,6%	58,8%
2	Богородский	28	105	2505	98,2%	83,4%	86,8%	78,4%	85,4%	64,6%
3	Бронницы	3	13	358	99,2%	79,9%	84,1%	72,3%	87,5%	66,5%
4	Власиха	2	11	251	97,2%	72,1%	86,5%	62,9%	83,8%	64,3%
5	Волоколамский	10	29	530	97,9%	86,0%	81,9%	76,2%	81,3%	67,7%
6	Воскресенск	20	68	1567	97,6%	81,8%	84,5%	72,8%	85,9%	63,7%
7	Восход ЗАТО	1	1	19	100,0%	89,5%	89,5%	52,6%	82,5%	61,4%
8	Дзержинский	4	20	507	98,2%	74,2%	84,0%	67,1%	82,2%	62,4%
9	Дмитровский	26	102	2434	97,8%	80,6%	84,5%	72,8%	84,6%	63,4%
10	Долгопрудный	12	62	1576	98,0%	84,8%	86,5%	75,7%	84,1%	64,3%
11	Домодедово	18	111	2853	97,6%	72,2%	81,1%	68,3%	81,5%	56,5%
12	Дубна	13	33	720	96,5%	77,6%	80,7%	67,4%	84,0%	65,9%
13	Егорьевск	12	48	1066	97,6%	80,9%	83,0%	69,4%	83,3%	64,4%
14	Жуковский	15	44	1067	97,7%	72,4%	82,5%	63,3%	84,5%	65,9%
15	Зарайск	5	18	302	92,1%	60,9%	74,8%	46,7%	73,5%	57,6%
16	Звёздный городок	1	3	65	95,4%	76,9%	92,3%	67,7%	88,2%	75,1%
17	Истра	20	80	1980	98,6%	81,7%	85,4%	73,1%	85,1%	63,6%
18	Кашира	11	32	617	98,1%	79,9%	84,6%	72,0%	84,2%	65,1%
19	Клин	11	59	1368	98,0%	79,8%	84,4%	72,3%	82,0%	63,3%
20	Коломенский	27	99	2244	98,5%	87,7%	86,5%	77,8%	86,3%	67,6%
21	Королёв	21	97	2564	97,5%	74,8%	83,2%	67,4%	83,8%	64,1%
22	Котельники	3	16	492	96,7%	73,2%	80,7%	68,5%	77,6%	45,5%
23	Красногорск	37	174	4136	97,0%	69,3%	81,7%	61,7%	81,1%	60,1%
24	Краснознаменск	4	16	495	98,4%	77,0%	85,1%	66,3%	80,0%	65,5%
25	Ленинский	19	131	3720	96,6%	72,5%	79,5%	64,6%	80,4%	56,2%



№ п/п	Муниципалитет	Кол-во ОО	Кол-во классов	Кол-во работ	Процент выполнения					
					Задание 1	Задание 2	Задание 3	Задание 4	Задание 5	Задание 6
					1 балл	1 балл	1 балл	1 балл	5 баллов	6 баллов
26	Лобня	11	51	1359	97,1%	70,5%	81,0%	65,0%	83,1%	63,7%
27	Лосино-Петровский	8	29	755	97,2%	76,3%	83,0%	70,3%	82,4%	63,6%
28	Лотошино	5	8	175	98,9%	90,9%	93,1%	84,6%	88,2%	62,6%
29	Луховицы	17	31	634	98,9%	81,9%	83,4%	77,1%	82,4%	63,2%
30	Лыткарино	4	23	620	97,1%	70,6%	83,4%	65,2%	84,2%	67,7%
31	Люберцы	32	174	4436	98,4%	79,9%	85,3%	75,2%	84,3%	60,6%
32	Можайский	8	34	633	97,0%	73,1%	83,9%	64,5%	81,9%	66,7%
33	Молодёжный	1	1	27	96,3%	77,8%	81,5%	44,4%	90,1%	66,0%
34	Мытищи	32	168	4137	97,8%	79,4%	84,8%	72,0%	83,4%	61,2%
35	Наро-Фоминский	25	82	2088	96,6%	70,0%	79,5%	63,1%	78,0%	57,4%
36	Одинцовский	43	219	5475	97,3%	72,2%	80,9%	64,8%	81,1%	59,2%
37	Орехово-Зуевский	33	104	2334	98,2%	89,5%	90,5%	84,4%	86,7%	68,9%
38	Павловский Посад	10	40	903	95,7%	70,5%	83,1%	63,6%	80,8%	57,6%
39	Подольск	49	176	4498	98,3%	80,3%	86,2%	73,5%	86,1%	68,2%
40	Протвино	4	13	281	99,3%	77,9%	84,0%	72,2%	82,9%	67,8%
41	Пушкинский	27	142	3538	98,0%	77,6%	83,0%	71,1%	82,6%	57,7%
42	Пушино	3	8	178	97,8%	80,3%	83,1%	61,2%	84,8%	66,6%
43	Раменский	33	145	3776	97,8%	74,2%	82,3%	67,0%	83,0%	59,5%
44	Реутов	10	43	1079	98,1%	68,1%	80,9%	65,2%	81,4%	58,2%
45	Руза	12	35	704	96,2%	72,2%	85,5%	69,3%	81,3%	64,8%
46	Сергиево-Посадский	29	115	2495	97,9%	75,6%	82,8%	64,4%	82,5%	61,5%
47	Серебряные Пруды	7	15	208	97,1%	79,8%	86,5%	73,6%	85,3%	67,9%
48	Серпухов	23	73	1716	97,7%	82,4%	86,0%	71,9%	83,0%	61,8%
49	Солнечногорск	21	70	1586	97,8%	71,6%	81,1%	69,4%	81,3%	55,7%
50	Ступино	18	57	1268	98,6%	76,6%	83,4%	66,9%	84,1%	62,1%
51	Талдомский	9	24	467	99,1%	77,1%	82,2%	67,2%	83,6%	61,1%
52	Фрязино	7	29	670	97,2%	69,9%	81,2%	60,6%	78,6%	58,5%
53	Химки	29	137	3490	98,0%	80,8%	84,4%	72,9%	83,5%	63,2%

№ п/п	Муниципалитет	Кол-во ОО	Кол-во классов	Кол-во работ	Процент выполнения					
					Задание 1	Задание 2	Задание 3	Задание 4	Задание 5	Задание 6
					1 балл	1 балл	1 балл	1 балл	5 баллов	6 баллов
54	Черноголовка	1	9	184	94,0%	71,7%	81,0%	67,9%	78,3%	68,9%
55	Чехов	19	71	1802	98,2%	79,0%	85,1%	69,8%	83,9%	64,8%
56	Шатура	10	35	790	97,6%	88,6%	89,1%	78,5%	84,7%	66,1%
57	Шаховская	8	14	266	96,6%	73,7%	84,6%	53,4%	77,6%	63,0%
58	Щёлково	23	106	2706	97,1%	73,4%	82,2%	69,3%	82,1%	61,4%
59	Электрогорск	3	10	227	98,2%	83,7%	86,8%	75,8%	81,4%	64,5%
60	Электросталь	16	55	1435	98,5%	85,5%	88,6%	80,0%	88,5%	69,1%
61	ГОУ и ОУ МО или РФ	7	24	614	98,7%	82,1%	86,3%	66,0%	89,4%	72,9%
	Московская обл.	959	3987	97662	97,7%	76,9%	83,6%	69,7%	83,0%	61,9%

*Приложение 2. Распределение процента выполнения заданий региональной диагностической работы по окружающему миру по общеобразовательным организациям МО*

№ п/п	Муниципалитет	Общеобразовательная организация	Кол-во классов	Кол-во работ	Процент выполнения задания						% выполнения работы	Z-балл
					1	2	3	4	5	6		
					1 балл	1 балл	1 балл	1 балл	3 балла	6 баллов		
1.	Солнечногорск	Муниципальное бюджетное общеобразовательное учреждение Андреевская средняя общеобразовательная школа	6	143	93,0%	30,8%	54,5%	35,7%	68,1%	31,4%	46,6%	-1,43
2.	Коломенский	Муниципальное бюджетное общеобразовательное учреждение Бояркинская средняя общеобразовательная школа имени М. Е. Катюкова	1	13	76,9%	23,1%	69,2%	38,5%	69,2%	39,7%	50,3%	-1,23
3.	Раменский	Муниципальное общеобразовательное учреждение Рыболовская средняя общеобразовательная школа	2	50	90,0%	34,0%	64,0%	60,0%	58,7%	38,3%	50,3%	-1,23
4.	Мытищи	муниципальное бюджетное общеобразовательное учреждение «Средняя общеобразовательная школа №12»	4	91	87,9%	49,5%	63,7%	48,4%	61,9%	36,8%	50,5%	-1,22
5.	Мытищи	Муниципальное бюджетное общеобразовательное учреждение «Средняя общеобразовательная школа №35»	3	66	95,5%	53,0%	60,6%	59,1%	62,1%	36,1%	51,6%	-1,16
6.	Шаховская	Муниципальное бюджетное общеобразовательное учреждение "Дорская средняя общеобразовательная школа"	1	13	100,0%	30,8%	53,8%	30,8%	56,4%	48,7%	52,1%	-1,14
7.	Зарайск	Муниципальное бюджетное общеобразовательное учреждение "Мендюкинская средняя школа"	4	50	80,0%	60,0%	64,0%	30,0%	58,7%	45,3%	52,5%	-1,11
8.	Солнечногорск	Муниципальное бюджетное общеобразовательное учреждение Менделеевская средняя общеобразовательная школа	3	59	96,6%	40,7%	61,0%	57,6%	75,1%	35,6%	53,5%	-1,06
9.	Воскресенск	Муниципальное общеобразовательное	1	26	100,0%	53,8%	84,6%	50,0%	59,0%	39,7%	54,1%	-1,02

№ п/п	Муниципалитет	Общеобразовательная организация	Кол-во классов	Кол-во работ	Процент выполнения задания						% выполнения работы	Z-балл
					1	2	3	4	5	6		
					1 балл	1 балл	1 балл	1 балл	3 балла	6 баллов		
		учреждение «Средняя общеобразовательная школа №13»										
10.	Щёлково	Муниципальное бюджетное общеобразовательное учреждение средняя общеобразовательная школа №13 имени В. А. Джанибекова городского округа Щёлково	3	77	88,3%	46,8%	76,6%	42,9%	70,6%	40,0%	54,3%	-1,01
11.	Ленинский	Муниципальное автономное общеобразовательное учреждение Видновская средняя общеобразовательная школа №9	3	88	97,7%	67,0%	73,9%	53,4%	71,2%	35,2%	55,2%	-0,97
12.	Шатура	Муниципальное бюджетное общеобразовательное учреждение "Средняя общеобразовательная школа №6 имени А. Ю. Малинина города Рошаль Городского округа Шатура"	2	40	92,5%	72,5%	72,5%	45,0%	66,7%	39,2%	55,2%	-0,97
13.	Фрязино	Муниципальная бюджетная общеобразовательная организация средняя общеобразовательная школа №4 городского округа Фрязино Московской области	4	83	95,2%	42,2%	68,7%	47,0%	65,1%	45,2%	55,3%	-0,96
14.	Ступино	Муниципальное бюджетное общеобразовательное учреждение «Верзиловская средняя общеобразовательная школа» городского округа Ступино Московской области	3	59	100,0%	54,2%	78,0%	35,6%	65,0%	43,8%	55,8%	-0,93
15.	Домодедово	Муниципальное автономное общеобразовательное учреждение Константиновская средняя общеобразовательная школа имени Героя Социалистического Труда Н. В. Хухрева	2	49	93,9%	61,2%	83,7%	40,8%	65,3%	42,2%	56,0%	-0,92
16.	Руза	Муниципальное бюджетное общеобразовательное учреждение «Никольская средняя общеобразовательная школа»	1	17	94,1%	29,4%	64,7%	58,8%	74,5%	43,1%	56,1%	-0,92
17.	Ступино	Муниципальное бюджетное общеобразовательное учреждение	1	19	94,7%	73,7%	73,7%	47,4%	75,4%	36,0%	56,3%	-0,91

№ п/п	Муниципалитет	Общеобразовательная организация	Кол-во классов	Кол-во работ	Процент выполнения задания						% выполнения работ	Z-балл
					1	2	3	4	5	6		
					1 балл	1 балл	1 балл	1 балл	3 балла	6 баллов		
		"Большеалексеевская средняя общеобразовательная школа" городского округа Ступино Московской области										
18.	Балашиха	муниципальное бюджетное общеобразовательное учреждение Городского округа Балашиха "Средняя общеобразовательная школа №29"	5	139	94,2%	60,4%	73,4%	52,5%	72,7%	39,1%	56,4%	-0,90
19.	Наро-Фоминский	Муниципальное бюджетное общеобразовательное учреждение Шустиковская основная общеобразовательная школа	1	3	100,0%	33,3%	66,7%	100,0%	77,8%	33,3%	56,4%	-0,90
20.	Реутов	Муниципальное автономное общеобразовательное учреждение "Гимназия" г. Реутов Московская область	4	95	94,7%	54,7%	70,5%	47,4%	74,0%	40,9%	56,5%	-0,89
21.	Дубна	Муниципальное бюджетное общеобразовательное учреждение гимназия №8 им. академика Н. Н. Боголюбова г. Дубны Московской области	3	79	88,6%	44,3%	64,6%	38,0%	70,9%	48,1%	56,7%	-0,89
22.	Раменский	Муниципальное общеобразовательное учреждение Раменская средняя общеобразовательная школа №4	3	63	95,2%	61,9%	68,3%	55,6%	69,8%	41,3%	56,8%	-0,88
23.	Луховицы	Муниципальное бюджетное общеобразовательное учреждение "Газопроводская средняя общеобразовательная школа"	2	27	92,6%	66,7%	48,1%	48,1%	66,7%	47,5%	57,0%	-0,87
24.	Одинцовский	Муниципальное бюджетное общеобразовательное учреждение Голицынская средняя общеобразовательная школа №1	3	80	100,0%	63,8%	73,8%	60,0%	71,7%	38,8%	57,3%	-0,85
25.	Красногорск	Муниципальное бюджетное общеобразовательное учреждение средняя общеобразовательная школа №14 микрорайона "Павшинская пойма"	5	132	93,9%	47,0%	70,5%	44,7%	73,5%	46,2%	58,0%	-0,81
26.	Шаховская	Муниципальное бюджетное общеобразовательное учреждение "Раменская средняя общеобразовательная	1	14	100,0%	42,9%	85,7%	35,7%	71,4%	46,4%	58,2%	-0,80

№ п/п	Муниципалитет	Общеобразовательная организация	Кол-во классов	Кол-во работ	Процент выполнения задания						% выполнения работ	Z-балл
					1	2	3	4	5	6		
					1 балл	1 балл	1 балл	1 балл	3 балла	6 баллов		
		школа"										
27.	Руза	Муниципальное бюджетное общеобразовательное учреждение "Колубакинская средняя общеобразовательная школа"	3	57	96,5%	68,4%	82,5%	64,9%	64,9%	42,1%	58,4%	-0,79
28.	Солнечногорск	Муниципальное автономное общеобразовательное учреждение "Радумльский лицей - интернат"	1	29	100,0%	82,8%	69,0%	65,5%	79,3%	34,5%	58,6%	-0,78
29.	Люберцы	муниципальное общеобразовательное учреждение «Лингвистическая школа» муниципального образования городской округ Люберцы Московской области	6	168	95,2%	53,0%	79,2%	50,0%	75,2%	43,4%	58,7%	-0,78
30.	Красногорск	Муниципальное бюджетное общеобразовательное учреждение Архангельская средняя общеобразовательная школа имени А. Н. Косыгина	3	78	94,9%	44,9%	76,9%	50,0%	75,6%	45,1%	58,8%	-0,77
31.	Зарайск	Муниципальное бюджетное общеобразовательное учреждение "Средняя школа №6"	2	26	96,2%	69,2%	88,5%	61,5%	60,3%	44,9%	58,9%	-0,77
32.	Сергиево-Посадский	Муниципальное бюджетное общеобразовательное учреждение «Средняя общеобразовательная школа №25»	2	41	100,0%	73,2%	65,9%	61,0%	68,3%	43,9%	59,1%	-0,75
33.	Истра	Муниципальное общеобразовательное учреждение "Румянцевская средняя общеобразовательная школа"	3	61	96,7%	52,5%	82,0%	47,5%	72,1%	46,2%	59,4%	-0,74
34.	Богородский	Муниципальное бюджетное общеобразовательное учреждение "Центр образования №12 имени Героя Советского Союза И. А. Маликова"	4	82	95,1%	46,3%	61,0%	43,9%	76,0%	49,8%	59,5%	-0,73
35.	Дмитровский	Муниципальное общеобразовательное учреждение Останкинская средняя общеобразовательная школа	6	154	95,5%	60,4%	71,4%	52,6%	71,4%	46,6%	59,5%	-0,73
36.	Ленинский	Муниципальное автономное общеобразовательное учреждение	3	107	96,3%	56,1%	77,6%	64,5%	68,8%	46,4%	60,0%	-0,71

№ п/п	Муниципалитет	Общеобразовательная организация	Кол-во классов	Кол-во работ	Процент выполнения задания						% выполнения работ	Z-балл
					1	2	3	4	5	6		
					1 балл	1 балл	1 балл	1 балл	3 балла	6 баллов		
		«Образовательный центр "Старт"»										
37.	Мытищи	муниципальное бюджетное общеобразовательное учреждение «Поведниковская средняя общеобразовательная школа»	2	41	100,0%	90,2%	95,1%	68,3%	79,7%	31,3%	60,0%	-0,70
38.	Раменский	Муниципальное общеобразовательное учреждение «Ильинская средняя общеобразовательная школа №26»	4	105	93,3%	58,1%	76,2%	49,5%	80,0%	44,0%	60,1%	-0,70
39.	Шаховская	Муниципальное бюджетное общеобразовательное учреждение "Ивашковская средняя общеобразовательная школа"	1	6	100,0%	50,0%	66,7%	50,0%	77,8%	47,2%	60,3%	-0,69
40.	Королёв	Муниципальное бюджетное общеобразовательное учреждение городского округа Королёв Московской области "Средняя общеобразовательная школа №5"	4	95	92,6%	54,7%	73,7%	47,4%	70,9%	51,1%	60,6%	-0,67
41.	Ленинский	Муниципальное бюджетное общеобразовательное учреждение Развилковская средняя общеобразовательная школа с углубленным изучением отдельных предметов	6	174	94,3%	74,1%	73,6%	56,3%	76,6%	43,3%	60,6%	-0,67
42.	Серебряные Пруды	Муниципальное бюджетное общеобразовательное учреждение "Шеметовская средняя общеобразовательная школа"	1	9	100,0%	66,7%	88,9%	77,8%	70,4%	40,7%	60,7%	-0,67
43.	Химки	Муниципальное бюджетное общеобразовательное учреждение Кутузовская средняя общеобразовательная школа	3	81	92,6%	66,7%	71,6%	51,9%	71,6%	48,6%	60,7%	-0,67
44.	Домодедово	Муниципальное автономное общеобразовательное учреждение Домодедовский лицей №3 имени Героя Советского Союза Ю. П. Максимова	6	180	98,3%	55,0%	76,1%	52,2%	78,3%	45,6%	60,8%	-0,66
45.	Жуковский	Муниципальное бюджетное общеобразовательное учреждение-	2	60	96,7%	51,7%	71,7%	41,7%	82,2%	46,9%	60,8%	-0,66

№ п/п	Муниципалитет	Общеобразовательная организация	Кол-во классов	Кол-во работ	Процент выполнения задания						% выполнения работ	Z-балл
					1	2	3	4	5	6		
					1 балл	1 балл	1 балл	1 балл	3 балла	6 баллов		
		средняя общеобразовательная школа №6 с углублённым изучением предметов музыкально-эстетического цикла										
46.	Красногорск	Муниципальное бюджетное общеобразовательное учреждение средняя общеобразовательная школа №16	6	156	94,9%	50,6%	74,4%	47,4%	76,9%	48,7%	60,8%	-0,66
47.	Реутов	Муниципальное бюджетное общеобразовательное учреждение "Средняя общеобразовательная школа №4"	5	125	96,0%	61,6%	71,2%	42,4%	65,3%	53,9%	60,8%	-0,66
48.	Красногорск	Муниципальное бюджетное общеобразовательное учреждение средняя общеобразовательная школа №20	5	134	92,5%	53,7%	79,1%	47,8%	77,6%	47,6%	60,9%	-0,66
49.	Одинцовский	Муниципальное бюджетное общеобразовательное учреждение Школа «КвантУм» имени Героя Советского Союза Василия Фабричного	14	360	95,3%	56,7%	72,5%	46,7%	70,7%	51,6%	61,0%	-0,65
50.	Котельники	Муниципальное бюджетное общеобразовательное учреждение "Котельниковская средняя общеобразовательная школа №3"	3	84	94,0%	66,7%	78,6%	64,3%	71,8%	45,6%	61,0%	-0,65
51.	Павловский Посад	Муниципальное общеобразовательное учреждение средняя общеобразовательная школа №13 Павлово-Посадского городского округа Московской области	3	64	89,1%	53,1%	82,8%	54,7%	76,0%	47,7%	61,1%	-0,65
52.	Павловский Посад	Муниципальное общеобразовательное учреждение средняя общеобразовательная школа №10 имени дважды героя Советского Союза, лётчика-космонавта СССР В. Ф. Быковского Павлово-Посадского городского округа Московской области	4	97	95,9%	56,7%	82,5%	45,4%	75,9%	47,6%	61,1%	-0,65
53.	Наро-Фоминский	Муниципальное автономное общеобразовательное учреждение Селятинская средняя общеобразовательная школа №1	4	142	95,8%	53,5%	74,6%	47,9%	71,8%	51,2%	61,1%	-0,64



№ п/п	Муниципалитет	Общеобразовательная организация	Кол-во классов	Кол-во работ	Процент выполнения задания						% выполнения работ	Z-балл
					1	2	3	4	5	6		
					1 балл	1 балл	1 балл	1 балл	3 балла	6 баллов		
54.	Балашиха	муниципальное бюджетное общеобразовательное учреждение Городского округа Балашиха "Средняя общеобразовательная школа №32"	6	160	96,9%	63,8%	74,4%	62,5%	71,3%	47,5%	61,3%	-0,64
55.	Сергиево-Посадский	Муниципальное бюджетное общеобразовательное учреждение «Шметовская средняя общеобразовательная школа»	7	67	97,0%	76,1%	82,1%	65,7%	76,1%	41,3%	61,3%	-0,63
56.	Раменский	Муниципальное общеобразовательное учреждение Никитская средняя общеобразовательная школа	2	55	90,9%	60,0%	76,4%	54,5%	76,4%	48,2%	61,5%	-0,62
57.	Раменский	Муниципальное общеобразовательное учреждение Раменская средняя общеобразовательная школа №6	8	176	96,0%	56,3%	79,0%	46,6%	74,2%	49,9%	61,5%	-0,62
58.	Щёлково	Автономная некоммерческая общеобразовательная организация «Православная гимназия святого царевича Алексия»	1	7	100,0%	71,4%	100,0%	57,1%	81,0%	38,1%	61,5%	-0,62
59.	Ленинский	Муниципальное автономное общеобразовательное учреждение «Видновская средняя общеобразовательная школа №11»	11	310	92,9%	61,3%	74,8%	55,8%	74,9%	48,5%	61,6%	-0,62
60.	Лобня	Муниципальное бюджетное общеобразовательное учреждение средняя общеобразовательная школа №5	3	89	92,1%	57,3%	74,2%	46,1%	81,3%	47,9%	61,6%	-0,62
61.	Реутов	Муниципальное бюджетное общеобразовательное учреждение "Средняя общеобразовательная школа №7"	5	126	96,0%	46,0%	72,2%	50,8%	76,5%	51,7%	61,9%	-0,60
62.	Наро-Фоминский	Негосударственная общеобразовательная Автономная некоммерческая организация «Детская академия»	1	14	100,0%	64,3%	92,9%	57,1%	76,2%	44,0%	62,1%	-0,59
63.	Балашиха	Муниципальное бюджетное общеобразовательное учреждение Городского округа Балашиха «Гимназия №11»	10	310	97,7%	63,5%	77,1%	55,8%	76,5%	47,5%	62,2%	-0,59

№ п/п	Муниципалитет	Общеобразовательная организация	Кол-во классов	Кол-во работ	Процент выполнения задания						% выполнения работы	Z-балл
					1	2	3	4	5	6		
					1 балл	1 балл	1 балл	1 балл	3 балла	6 баллов		
64.	Наро-Фоминский	Муниципальное автономное общеобразовательное учреждение Наро-Фоминская средняя общеобразовательная школа №1	3	81	100,0%	65,4%	75,3%	51,9%	75,3%	48,4%	62,2%	-0,58
65.	Пушкинский	Муниципальное бюджетное общеобразовательное учреждение г. Ивантеевка Городского округа Пушкинский Московской области «Образовательный центр №8»	4	104	98,1%	58,7%	75,0%	52,9%	74,4%	50,2%	62,2%	-0,58
66.	Химки	Муниципальное бюджетное общеобразовательное учреждение Лунёвская средняя общеобразовательная школа	4	79	98,7%	64,6%	84,8%	63,3%	70,5%	47,9%	62,3%	-0,58
67.	Одинцовский	Муниципальное бюджетное общеобразовательное учреждение средняя общеобразовательная школа "Горки-Х"	7	176	94,9%	46,0%	71,0%	48,3%	77,7%	53,0%	62,4%	-0,57
68.	Одинцовский	Муниципальное бюджетное общеобразовательное учреждение Захаровская средняя общеобразовательная школа	3	79	93,7%	53,2%	79,7%	54,4%	70,9%	53,0%	62,4%	-0,57
69.	Люберцы	Муниципальное общеобразовательное учреждение средняя общеобразовательная школа №27 муниципального образования городской округ Люберцы Московской области	5	126	96,8%	77,8%	83,3%	69,8%	81,0%	40,2%	62,5%	-0,57
70.	Балашиха	Муниципальное бюджетное общеобразовательное учреждение Городского округа Балашиха «Средняя общеобразовательная школа №16 имени Героя Советского Союза Сержникова А. И.»	6	200	95,5%	51,5%	79,0%	49,0%	75,8%	51,6%	62,5%	-0,57
71.	Наро-Фоминский	Муниципальное бюджетное общеобразовательное учреждение Наро-Фоминская средняя общеобразовательная школа №5 с углубленным изучением отдельных предметов г. Наро-Фоминска	4	99	96,0%	63,6%	85,9%	54,5%	80,5%	45,1%	62,5%	-0,57

№ п/п	Муниципалитет	Общеобразовательная организация	Кол-во классов	Кол-во работ	Процент выполнения задания						% выпол- нения работы	Z- балл
					1	2	3	4	5	6		
					1 балл	1 балл	1 балл	1 балл	3 балла	6 баллов		
		Московской области										
72.	Химки	Муниципальное бюджетное общеобразовательное учреждение школа-интернат «Кадетский корпус» г. Химки	1	24	100,0%	50,0%	58,3%	66,7%	68,1%	55,6%	62,5%	-0,57
73.	Раменский	Муниципальное общеобразовательное учреждение Раменская средняя общеобразовательная школа №35 «Вектор успеха»	5	110	97,3%	54,5%	70,9%	44,5%	74,2%	54,2%	62,7%	-0,56
74.	Королёв	Муниципальное бюджетное общеобразовательное учреждение городского округа Королёв Московской области «Средняя общеобразовательная школа №22»	2	48	93,8%	39,6%	75,0%	62,5%	73,6%	54,2%	62,8%	-0,55
75.	Дмитровский	Муниципальное общеобразовательное учреждение Деденевская средняя общеобразовательная школа им. Н. К. Крупской	4	95	91,6%	64,2%	81,1%	54,7%	68,4%	53,5%	62,9%	-0,55
76.	Наро-Фоминский	Муниципальное бюджетное общеобразовательное учреждение Наро-Фоминская средняя общеобразовательная школа №6 с углубленным изучением отдельных предметов	6	164	95,1%	47,6%	76,2%	50,6%	73,8%	54,6%	62,9%	-0,54
77.	Жуковский	Муниципальное общеобразовательное учреждение - средняя общеобразовательная школа №7 имени Героя Российской Федерации С. Н. Мельникова	3	76	96,1%	59,2%	73,7%	56,6%	81,6%	48,0%	63,0%	-0,54
78.	Клин	Муниципальное общеобразовательное учреждение – средняя общеобразовательная школа №8 имени героя Советского Союза Виктора Васильевича Талалихина	3	73	98,6%	75,3%	82,2%	53,4%	74,0%	48,4%	63,2%	-0,53
79.	Солнечногорск	Муниципальное бюджетное общеобразовательное учреждение средняя общеобразовательная школа "Солнечная"	2	41	100,0%	95,1%	82,9%	87,8%	74,8%	38,6%	63,2%	-0,53

№ п/п	Муниципалитет	Общеобразовательная организация	Кол-во классов	Кол-во работ	Процент выполнения задания						% выполнения работы	Z-балл
					1	2	3	4	5	6		
					1 балл	1 балл	1 балл	1 балл	3 балла	6 баллов		
80.	Ступино	Муниципальное бюджетное общеобразовательное учреждение «Средняя общеобразовательная школа №1 с углублённым изучением отдельных предметов» городского округа Ступино Московской области	2	54	100,0%	72,2%	83,3%	44,4%	74,7%	49,7%	63,2%	-0,53
81.	Талдомский	муниципальное общеобразовательное учреждение Запрудненская средняя общеобразовательная школа №1	3	64	98,4%	57,8%	67,2%	31,3%	70,8%	59,4%	63,3%	-0,52
82.	Раменский	Муниципальное общеобразовательное учреждение Быковская средняя общеобразовательная школа №15	4	96	99,0%	61,5%	72,9%	46,9%	73,6%	53,8%	63,4%	-0,52
83.	Котельники	Муниципальное бюджетное общеобразовательное учреждение «Котельниковская средняя общеобразовательная школа №1 имени Героя Советского Союза Л. Д. Чурилова»	7	235	97,9%	86,0%	83,8%	87,7%	80,3%	38,0%	63,4%	-0,52
84.	Сергиево-Посадский	Муниципальное бюджетное общеобразовательное учреждение «Средняя общеобразовательная школа №4»	5	104	92,3%	56,7%	64,4%	58,7%	71,5%	56,4%	63,5%	-0,52
85.	Зарайск	Муниципальное бюджетное общеобразовательное учреждение «Лицей №5»	5	91	94,5%	40,7%	68,1%	37,4%	73,6%	60,6%	63,5%	-0,52
86.	Богородский	Муниципальное бюджетное общеобразовательное учреждение 'Центр образования Купавинский'	3	69	98,6%	49,3%	79,7%	60,9%	74,4%	52,4%	63,5%	-0,51
87.	Красногорск	Муниципальное бюджетное общеобразовательное учреждение средняя общеобразовательная школа №12	6	154	98,7%	60,4%	77,9%	50,6%	72,9%	53,4%	63,6%	-0,51
88.	Красногорск	Муниципальное бюджетное общеобразовательное учреждение Нахабинская средняя общеобразовательная школа №3 с углубленным изучением отдельных предметов	9	212	91,5%	53,8%	72,6%	49,1%	75,2%	55,8%	63,6%	-0,51
89.	Воскресенск	Муниципальное общеобразовательное	2	46	95,7%	58,7%	63,0%	50,0%	73,2%	56,9%	63,7%	-0,50

№ п/п	Муниципалитет	Общеобразовательная организация	Кол-во классов	Кол-во работ	Процент выполнения задания						% выпол нения работы	Z- балл
					1	2	3	4	5	6		
					1 балл	1 балл	1 балл	1 балл	3 балла	6 баллов		
		учреждение «Средняя общеобразовательная школа имени Героя России летчика-испытателя Сергея Рыбникова»										
90.	Балашиха	Муниципальное автономное общеобразовательное учреждение Городского округа Балашиха «Средняя общеобразовательная школа №14»	13	355	96,6%	63,7%	77,5%	53,0%	80,3%	49,6%	63,8%	-0,50

Ссылка на результаты всех общеобразовательных организаций, принимавших участие в РДР по окружающему миру:

<https://disk.yandex.ru/d/iM0-BZTfgVdpOQ>