

МИНИСТЕРСТВО ОБРАЗОВАНИЯ МОСКОВСКОЙ ОБЛАСТИ
ГОСУДАРСТВЕННОЕ АВТОНОМНОЕ ОБРАЗОВАТЕЛЬНОЕ
УЧРЕЖДЕНИЕ ДОПОЛНИТЕЛЬНОГО ПРОФЕССИОНАЛЬНОГО
ОБРАЗОВАНИЯ МОСКОВСКОЙ ОБЛАСТИ
«КОРПОРАТИВНЫЙ УНИВЕРСИТЕТ РАЗВИТИЯ ОБРАЗОВАНИЯ»

ИНФОРМАЦИОННО-АНАЛИТИЧЕСКИЙ ОТЧЕТ
ПО ИТОГАМ РЕГИОНАЛЬНОЙ ДИАГНОСТИЧЕСКОЙ РАБОТЫ ПО
УЧЕБНОМУ ПРЕДМЕТУ «ОБЩЕСТВОЗНАНИЕ» ДЛЯ
ОБУЧАЮЩИХСЯ 10-х КЛАССОВ ОБЩЕОБРАЗОВАТЕЛЬНЫХ
ОРГАНИЗАЦИЙ МОСКОВСКОЙ ОБЛАСТИ

Оглавление

Введение.....	3
1. Общая характеристика региональной диагностической работы по обществознанию обучающихся 10-х классов общеобразовательных организаций Московской области.....	5
1.1.Формирование выборки участников оценки результатов по обществознанию.....	5
1.2. Организация и условия проведения региональной диагностической работы	8
2. Характеристика региональной диагностической работы по обществознанию обучающихся 10-х классов общеобразовательных организаций Московской области.....	9
2.1. Характеристика контрольных измерительных материалов по обществознанию.....	9
2.2. Результаты региональной диагностической работы по обществознанию	12
3. Вывод.....	26
4. Рекомендации по итогам региональной диагностической работы по обществознанию.....	31
<i>Приложение 1. Распределение процента выполнения заданий региональной диагностической работы по обществознанию по муниципалитетам.....</i>	<i>36</i>
<i>Приложение 2. Распределение процента выполнения заданий региональной диагностической работы по обществознанию по общеобразовательным организациям МО*</i>	<i>39</i>

Введение

Региональная диагностическая работа (далее – РДР) по учебному предмету «Обществознание» для обучающихся 10-х классов проводилась на основании распоряжения Министерства образования Московской области от 20.01.2023 № Р-45 «Об утверждении регламентов проведения оценочных процедур для обучающихся общеобразовательных организаций Московской области»; распоряжения Министерства образования Московской области от 04.10.2023 № 960 «О внесении изменений в Регламент проведения региональных диагностических работ и Регламент проведения оценки качества общего образования на основе практики международных исследований качества подготовки обучающихся»; распоряжения Министерства образования Московской области от 21.08.2023 № Р-878 «О проведении региональных диагностических работ для обучающихся общеобразовательных организаций Московской области в 2023/2024 учебном году»; распоряжения Министерства образования Московской области от 05.10.2023 № 965 «О внесении изменений в распоряжение Министерства образования Московской области от 21.08.2023 № Р-878 «О проведении региональных диагностических работ для обучающихся общеобразовательных организаций Московской области в 2023/2024 учебном году»; распоряжения Министерства образования Московской области от 20.09.2023 № Р-931 «О внесении изменения в распоряжение Министерства образования Московской области от 21.08.2023 № Р-878 «О проведении региональных диагностических работ для обучающихся общеобразовательных организаций Московской области в 2023/2024 учебном году».

Региональная диагностическая работа по учебному предмету «Обществознание» проведена в целях определения индивидуального уровня достижения предметных результатов десятиклассников; определения уровня освоения обучающимися учебной программы по обществознанию за 6–9 классы, а также курса обществознания за 10 класс за период обучения на момент проведения работы, выявления элементов содержания предмета,

вызывающих наибольшие затруднения; соответствия результатов освоения обучающимися образовательных программ основного общего и среднего общего образования требованиям ФГОС; развития и совершенствования механизмов управления качеством образования на уровне общеобразовательной организации, муниципалитета и региона.

1. Общая характеристика региональной диагностической работы по обществознанию обучающихся 10-х классов общеобразовательных организаций Московской области

1.1. Формирование выборки участников оценки результатов по обществознанию

В РДР, направленной на выявление индивидуального уровня достижения обучающимися предметных результатов обучения по обществознанию, приняли участие обучающиеся 10-х классов общеобразовательных организаций Московской области. Проведение диагностической работы осуществлялось в основной и резервный дни по графику (таблица 1).

Таблица 1 – График проведения РДР по обществознанию в 10-х классах

Предмет	Основной день	Резервный день
Обществознание	30.11.2023	13.12.2023

Данные о количестве обучающихся, принявших участие в РДР по обществознанию в основной и резервный дни представлены в таблице 2.

Таблица 2 – Число обучающихся 10-х классов, принявших участие в РДР по обществознанию

Региональная диагностическая работа	Дата проведения (основной день)	Дата проведения (резервный день)	Форма участия ОО (бланки, онлайн)	Количество участников
Обществознание	30.11.2023		бланки 13424	30596
			онлайн 17172	
	13.12.2023		бланки 107	188
			онлайн 81	
Итого:				30784

Значительная часть обучающихся приняла участие в РДР в основной день – 30596 человек, из которых 13424 участника выполняли работу на бланках, 17172 – на компьютере в формате онлайн.

В резервный день в диагностической работе приняли участие 188 обучающихся, из которых 107 прошли диагностику на бланках, 81 – в режиме онлайн.

Всего в региональной диагностической работе по обществознанию приняли 30784 обучающихся 10-х классов из 931 образовательной организации 60 муниципалитетов Московской области, в число которых входит 602 обучающихся из 12 общеобразовательных организаций ГОУ и ОУ МО или РФ* (таблица 3).

Таблица 3 – Количественные данные участия в РДР по обществознанию

№ п/п	Муниципалитет	Количество школ, участвовавших в выполнении диагностической работы	Количество классов, участвовавших в выполнении диагностической работы	Количество обучающихся 10-х классов, выполнивших диагностическую работу
1	Балашиха г.о.	38	90	2 121
2	Богородский г.о.	28	39	656
3	Бронницы г.о.	3	6	130
4	Власиха г.о.	2	5	127
5	Волоколамский г.о.	9	10	118
6	Воскресенск г.о.	20	33	539
7	Восход ЗАТО г.о.	1	1	8
8	Дзержинский г.о.	4	8	169
9	Дмитровский г.о.	26	36	700
10	Долгопрудный г.о.	12	19	420
11	Домодедово г.о.	18	39	802
12	Дубна г.о.	14	17	309
13	Егорьевск г.о.	12	14	318
14	Жуковский г.о.	15	24	520
15	Зарайск г.о.	5	5	94
16	Звёздный городок г.о.	1	2	39
17	Истра г.о.	19	28	515
18	Кашира г.о.	10	10	149
19	Клин г.о.	13	19	422
20	Коломна г.о.	21	46	890
21	Королёв г.о.	21	43	923
22	Котельники г.о.	3	4	90
23	Красногорск г.о.	33	64	1 195

№ п/п	Муниципалитет	Количество школ, участвовавших в выполнении диагностической работы	Количество классов, участвовавших в выполнении диагностической работы	Количество обучающихся 10-х классов, выполнивших диагностическую работу
24	Краснознаменск г.о.	4	8	214
25	Ленинский г.о.	20	48	1 012
26	Лобня г.о.	13	19	384
27	Лосино-Петровский г.о.	8	10	179
28	Лотошино г.о.	5	6	56
29	Луховицы г.о.	12	15	196
30	Лыткарино г.о.	4	8	215
31	Люберцы г.о.	29	55	1 167
32	Можайский г.о.	8	11	187
33	Молодёжный г.о.	1	1	8
34	Мытищи г.о.	30	74	1 490
35	Наро-Фоминский г.о.	22	30	593
36	Одинцовский г.о.	43	88	1 754
37	Орехово-Зуевский г.о.	32	39	673
38	Павловский Посад г.о.	10	16	300
39	Подольск г.о.	49	80	1 453
40	Протвино г.о.	4	6	126
41	Пушкинский г.о.	26	56	1 128
42	Пушино г.о.	3	4	95
43	Раменский г.о.	33	53	1 131
44	Реутов г.о.	10	12	310
45	Рузский г.о.	12	14	202
46	Сергиево-Посадский г.о.	30	43	817
47	Серебряные Пруды г.о.	3	4	68
48	Серпухов г.о.	23	29	591
49	Солнечногорск г.о.	18	25	473
50	Ступино г.о.	18	24	390
51	Талдомский г.о.	9	9	142
52	Фрязино г.о.	7	12	253
53	Химки г.о.	28	51	1 007
54	Черноголовка г.о.	1	4	82
55	Чехов г.о.	19	27	543
56	Шатура г.о.	10	12	217
57	Шаховская г.о.	3	5	64
58	Щёлково г.о.	23	40	791
59	Электрогорск г.о.	3	4	77

№ п/п	Муниципалитет	Количество школ, участвовавших в выполнении диагностической работы	Количество классов, участвовавших в выполнении диагностической работы	Количество обучающихся 10-х классов, выполнивших диагностическую работу
60	Электросталь г.о.	18	28	540
	ГОУ и ОУ МО или РФ	12	28	602
Общий итог		931	1 560	30 784
<i>ГОУ и ОУ МО или РФ – государственные общеобразовательные учреждения и общеобразовательные учреждения Московской области или общеобразовательные учреждения федерального подчинения (далее общеобразовательные учреждения регионального или федерального подчинения)</i>				

1.2. Организация и условия проведения региональной диагностической работы

РДР по обществознанию для обучающихся 10-х классов проводилась в соответствии с Регламентом проведения региональных диагностических работ (распоряжение Министерства образования Московской области от 20.01.2023 № Р-45). По выбору общеобразовательных организаций диагностическая работа проводилась в электронном виде в режиме онлайн или на бланках. На выполнение диагностической работы отводилось 90 минут.

РДР в электронном виде в режиме онлайн осуществлялась на портале Единой автоматизированной информационной системы оценки качества образования (далее – ГИС ЕАИС ОКО).

Для проведения РДР были назначены администраторы общеобразовательных организаций, технические специалисты, организаторы в аудитории, эксперты, в соответствии с требованиями, прописанными в регламентирующих документах.

Для проведения диагностической работы были привлечены квалифицированные специалисты, использовались качественные контрольные измерительные материалы (далее – КИМ), прошедшие научно-методическую и тестологическую экспертизу.

Согласно Регламенту участникам было гарантировано право подать заявление на апелляцию в случае несогласия с полученными баллами. В итоге

в основной день было подано 285 апелляций, из которых в 239 были изменены результаты. В резервный день были поданы и изменены результаты по 2 апелляциям.

2. Характеристика региональной диагностической работы по обществознанию обучающихся 10-х классов общеобразовательных организаций Московской области

2.1. Характеристика контрольных измерительных материалов по обществознанию

КИМ представляют собой комплексы заданий стандартизированной формы. Модель КИМ по обществознанию отражает интегральный характер предмета: в совокупности задания охватывают основные содержательные линии обществоведческого курса, базовые положения различных областей научного обществознания.

Объектами контроля выступают требования к результатам обучения, закреплённые во ФГОС и дидактические единицы знаний: спектр предметных умений, способов познавательной деятельности и знания об обществе в единстве его сфер и базовых институтов, о социальных качествах личности и об условиях их формирования, о важнейших экономических явлениях и процессах, о политике, праве, социальных отношениях, духовной жизни общества.

Выполнение заданий КИМ предполагает применение таких умений, как: распознавание, извлечение информации; классификация, систематизация, сравнение, конкретизация, применение знаний (по образцу или в новом контексте), оценка и др.

Задания КИМ различаются по форме и уровню сложности, который определяется способом познавательной деятельности, необходимым для выполнения задания, что позволяет осуществить диагностику достижения результатов обучения десятиклассников разного уровня предметной подготовки (таблица 4).

Таблица 4 – Распределение заданий по уровням сложности

Уровень сложности заданий	Номера заданий	Количество заданий	Максимальный балл
Базовый	1, 6, 7, 9, 13	5	10
Повышенный	2, 3, 4, 5, 8, 10 11, 12, 14, 15, 16, 17, 18	13	34
Итого:		18	44

Работа включает в себя 18 заданий, из которых 5 заданий базового и 13 заданий повышенного уровней сложности. Максимальный балл, который мог получить обучающийся за выполнение заданий базового уровня составляет 10 баллов и 34 балла за выполнение всех заданий повышенного уровня сложности. Максимальный балл за всю работу составляет 44 балла.

Региональная диагностическая работа состоит из двух частей:

Часть 1 включает 16 заданий и содержит разделы программы: «Человек в обществе», «Духовная культура», «Экономическая жизнь общества», «Социальная сфера», «Политическая сфера», «Правовое регулирование общественных отношений в РФ».

Часть 2 включает 2 задания с развернутым ответом и охватывает все разделы курса (таблица 5).

Таблица 5 – Распределение заданий РДР по содержательным разделам курса обществознания

Код	Содержание раздела программы	№ задания	Кол-во заданий 1 часть	Кол-во/ № заданий 2 часть
1	Человек в обществе	1–3	3	2/ задания 17, 18
2	Сфера духовной культуры	4–5	2	
3	Экономическая жизнь общества	6, 7	2	
4	Социальная сфера	8, 9	2	
5	Политическая сфера	10–12	3	
6	Правовое регулирование общественных отношений в РФ	13–16	4	
	Итого:	16	16	2

Задания КИМ предполагают различные формы ответа: последовательность цифр, установление соответствия, развернутый ответ, которые проверяют различные компетенции обучающихся.

Баллы, полученные каждым участником РДР за выполнение всех заданий, суммировались. Суммарный балл участника диагностической работы мог быть переведен в отметку по пятибалльной шкале. В таблице 6 представлены рекомендации по переводу первичных баллов в отметки.

Таблица 6 – Шкала перевода суммарного балла за всю работу в отметку

Отметка	«2»	«3»	«4»	«5»
Балл	0–17	18–25	26–35	36–44

Уровень достижения образовательных результатов по обществознанию обучающихся 10-х классов определялся на основе суммарного балла, полученного участниками диагностической работы за выполнение всех заданий варианта: недостаточный, пониженный, базовый, повышенный или высокий. Критерии распределения достижения результатов обучающихся по соответствующим уровням представлены в таблице 7.

Таблица 7 – Уровни достижения образовательных результатов по РДР

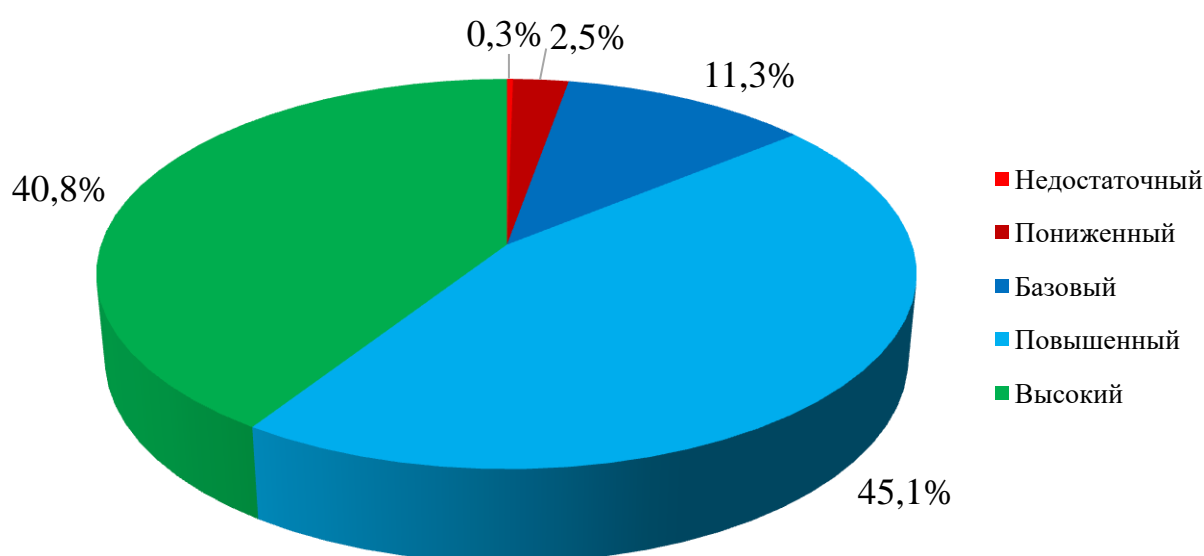
№ п/п	Название уровня	Условное обозначение	Общее количество баллов	Соответствие отметке	Критерии выделения уровней: % от максимального балла
1	Недостаточный	НД	0 – 8	«2»	Меньше или равно 20%
2	Низкий	Н	9 – 17		Больше или равно 21%, но меньше или равно 40%
3	Базовый	Б	18 – 25	«3»	Больше или равно 41%, но меньше или равно 60%
4	Повышенный	ПВ	26 – 35	«4»	Больше или равно 61%, но меньше или равно 80%
5	Высокий	В	36 – 44	«5»	Больше или равно 81%

КИМ, используемые при проведении РДР по обществознанию, прошли процедуру экспертизы и получили положительные заключения.

2.2. Результаты региональной диагностической работы по обществознанию

КИМ, используемые при проведении РДР, позволили определить достижение образовательных результатов (по уровням) по обществознанию обучающихся 10-х классов как на индивидуальном уровне, так и на уровне муниципалитетов и региона в целом (диаграмма 1).

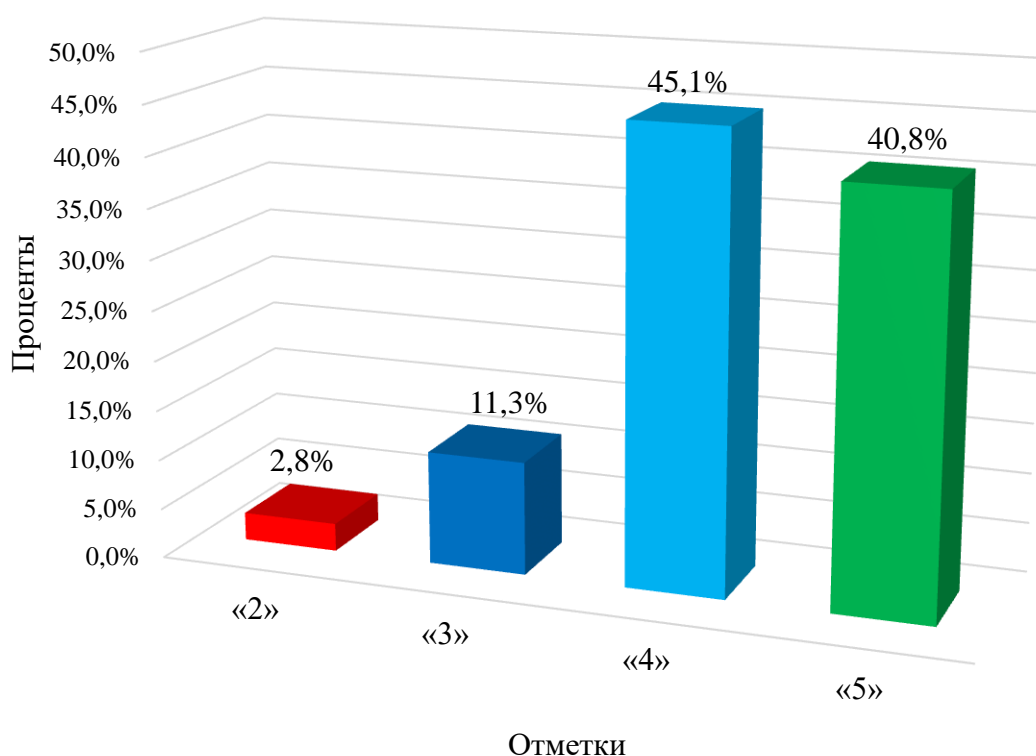
Диаграмма 1 – Распределение результатов диагностической работы по уровням по МО



Данные диаграммы 1 показывают, что 85,9% обучающихся 10-х классов продемонстрировали достижение образовательных результатов по обществознанию, соответствующих базовому уровню, повышенному и высокому, из которых 45,1% показали результаты повышенного уровня и 40,8% – высокого. Всего 11,3% обучающихся продемонстрировали достижение результатов базового уровня. Незначительное число участников (2,8%) получили результаты за диагностическую работу, соответствующие уровню ниже базового, из которых 2,5% обучающихся выполнили работу на пониженный уровень и 0,3% на недостаточный.

Полученные обучающимися за диагностическую работу баллы были переведены в отметки по пятибалльной шкале. На диаграмме 2 отражены результаты диагностической работы, которые демонстрируют долю обучающихся, выполнивших работу на отметки «2», «3», «4» и «5».

Диаграмма 2 – Доля обучающихся, выполнивших работу на определенную отметку



Из диаграммы 2 следует, что доля обучающихся, получивших за работу неудовлетворительные отметки незначительная – 2,8% от числа всех участников диагностической работы. Эти обучающиеся не преодолели базового порога и продемонстрировали тем самым отсутствие или крайне низкий уровень овладения обществоведческими знаниями и умениями в части содержательных разделов обществознания *«Человек в обществе», «Духовная культура», «Экономическая жизнь общества», «Социальная сфера», «Политическая сфера», «Правовое регулирование общественных отношений в РФ».*

Также отмечается незначительная доля десятиклассников, получивших удовлетворительные отметки – 11,3%, продемонстрировав овладение обществоведческими знаниями и умениями на базовом уровне.

Показательным является значительная доля обучающихся, чьи работы соответствуют отметкам «4» (45,1%) и «5» (40,8%).

Результаты региональной диагностической работы по обществознанию на уровне муниципалитетов представлены на диаграммах 3 и 4.

Диаграмма 3 – Распределение результатов выполнения обучающимися РДР по уровням/отметкам по муниципалитетам

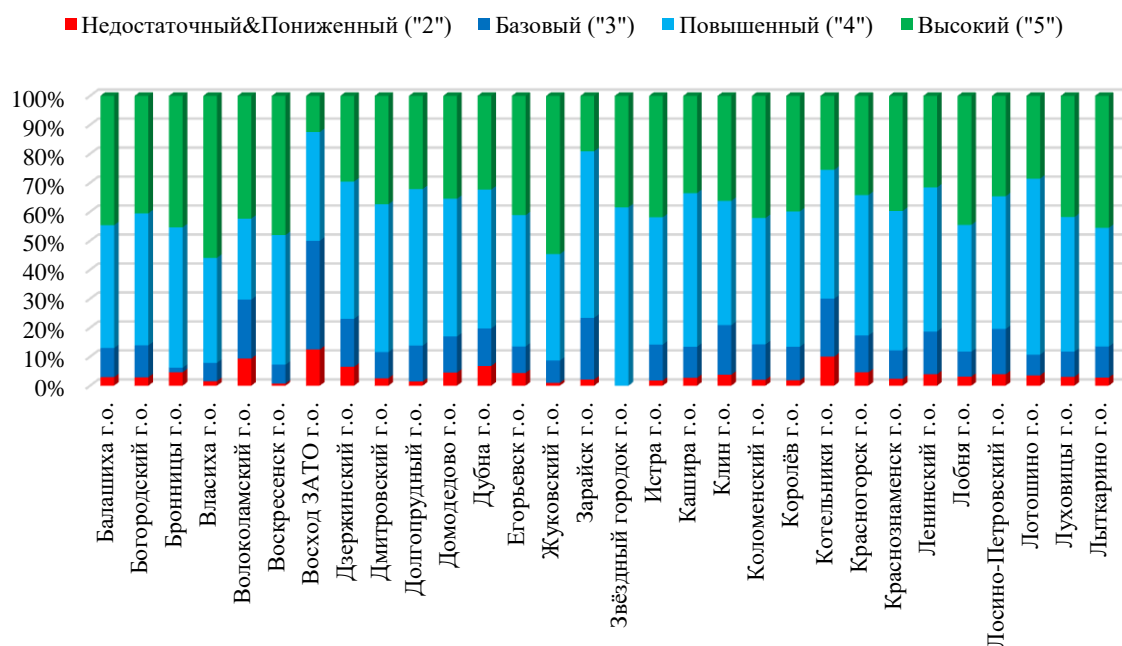
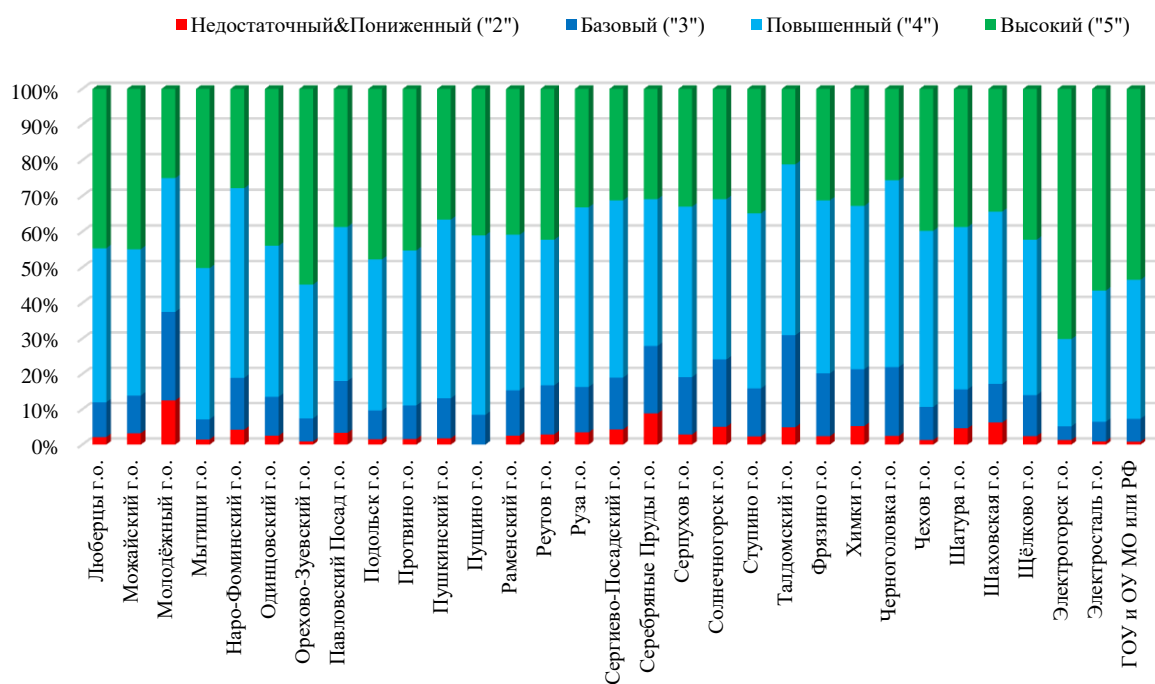


Диаграмма 4 – Распределение результатов выполнения обучающимися РДР по уровням/отметкам по муниципалитетам



Из данных, представленных на диаграммах 3 и 4, следует, что наилучший результат по выполнению диагностической работы по обществознанию (отсутствие работ, выполненных на неудовлетворительную отметку) показали обучающиеся только двух муниципалитетов: Звездный городок и Пущино.

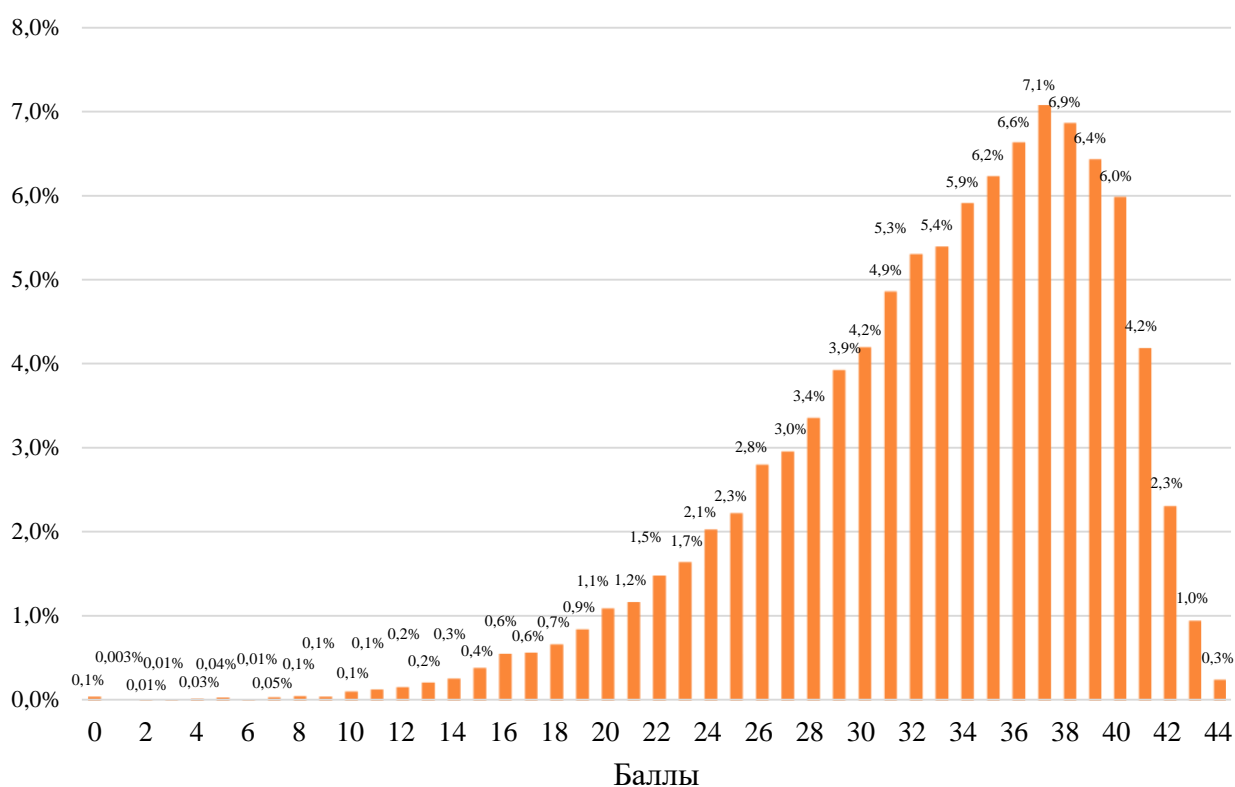
Наибольшая доля работ (более 8% от общего числа всех работ), выполненных участниками на уровень ниже базового, отмечена в следующих муниципалитетах: Восход ЗАТО (12,5%), Молодёжный (12,5%), Котельники (10,0%), Волоколамский (9,3%), Серебряные пруды 8,8%).

Наибольшее число работ (более 20% от общего числа всех работ), выполненных на базовый уровень, отмечены в муниципалитетах Восход ЗАТО (37,5%), Талдомский (26,1%), Молодёжный (25,0%), Зарайск (21,3%), Волоколамский (20,3%), Котельники (20,0%).

Самый высокий показатель доли работ (более 90% от общего числа работ), выполненных на уровень выше базового (повышенный и высокий) продемонстрировали обучающиеся 10-х классов следующих муниципалитетов: Бронницы (48,5% и 45,4% соответственно), Власиха (36,2% и 55,9%), Жуковский (36,7% и 54,6%), Мытищи (42,6% и 50,2%), Орехово-Зуевский (37,7% и 54,8%), Подольск (42,6% и 47,8%), Пущино (50,5% и 41,4%), Электрогорск (24,7% и 70,1%), Электросталь (37,0% и 56,5%), ГОУ и ОУ МО или РФ (39,2% и 53,5%). Все обучающиеся г.о. Звездный городок (100%) выполнили работы исключительно на повышенный (61,5%) и высокий (38,5%) уровни.

Анализ результатов диагностической работы позволил определить, какая доля обучающихся набрала некоторый балл, в том числе, минимальный и максимальный за выполнение всей работы (диаграмма 5).

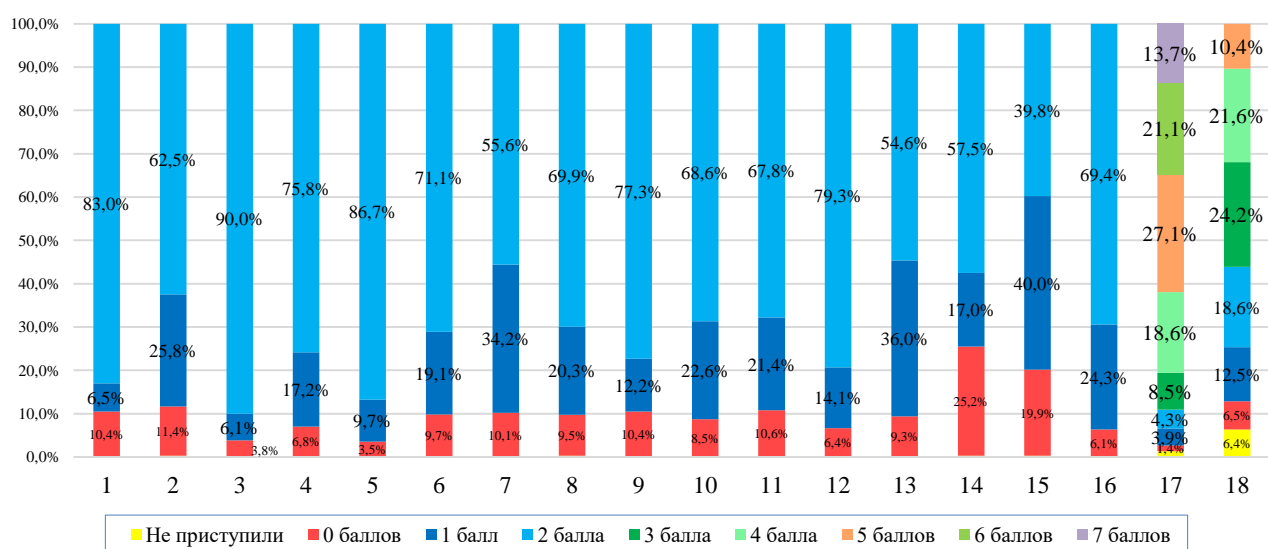
Диаграмма 5 – Доля учащихся, выполнивших работу на определённый балл



Данные диаграммы 5 показывают, что наибольшая доля обучающихся (7,1%) набрала 37 баллов за работу по обществознанию, что соответствует высокому уровню достижения предметных результатов (отметка «5»). Максимальный балл (44 балла) получили только 0,3% десятиклассников. Минимальное количество баллов (1 балл) получили 0,003% обучающихся (1 участник РДР), 0 баллов зафиксировано у 0,1% участников РДР.

Анализ РДР, выполненной обучающимися 10-х классов показал, что с заданиями, представленными в работе, обучающиеся справились с различной степенью успешности (диаграмма 6).

Диаграмма 6 – Процент выполнения работы по заданиям на определенный балл



Результаты выполнения обучающимися диагностической работы показали, что со всеми заданиями обучающиеся справились достаточно успешно. Отмечается небольшая доля обучающихся, у которых задание вызывало те или иные трудности и с которым им не удалось справиться. Особого внимания заслуживают задания 17 и 18 – повышенного уровня сложности, к выполнению которых не приступила наибольшая часть обучающихся по сравнению с другими заданиями – 1,3% (задание 17), 6,4% (задание 18). При этом подавляющее большинство обучающихся (задание 17 – 97,3,1%, задание 18 – 87,1%), получили от 1 до максимального балла за задание, продемонстрировав различный уровень овладения обществоведческими компетенциями и знаниями. Можно предположить, что десятиклассники, не приступившие к выполнению заданий, не знают многовариантности общественного развития (типы обществ), не могут применять социально-экономические и гуманитарные знания в процессе решения познавательных задач по актуальным социальным проблемам, или не смогли рассчитать время и не успели приступить их выполнению. Отсутствие ответов не позволяет определить дефициты и степень предметных затруднений обучающихся.

Анализ результатов РДР показал, что только задания 14 и 15 вызвали у десятиклассников некоторые трудности, за выполнение которых наибольшая доля обучающихся получила 0 баллов: 25,2% – за выполнение задания 13 и 19,9% – за задание 14. Следует отметить, что 0 баллов за задания 17 и 18 получила незначительная доля обучающихся – 1,4% (задание 17), 6,5% (задание 18).

Примеры заданий 14 и 15, вызвавших у обучающихся наибольшие трудности и примеры их выполнения, представлены ниже.

Задание 14 (содержательный раздел «Правовое регулирование общественных отношений в РФ», повышенного уровня сложности, max – 2 балла), направлено на выявление умений характеризовать основные социальные объекты (факты, явления, процессы, институты), определять их место и значение в жизни общества как целостной системы.

Задание 14.

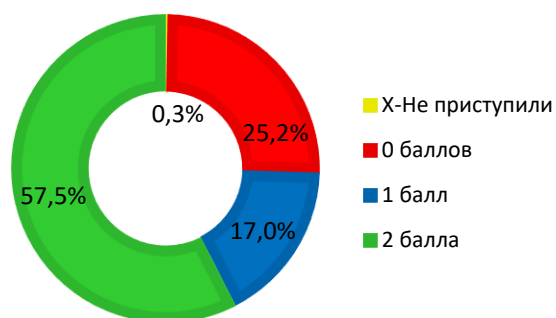
Установите соответствие между палатами Федерального Собрания и их функциями, и полномочиями: к каждой позиции, данной в первом столбце, подберите соответствующую позицию из второго столбца.

ФУНКЦИИ И ПОЛНОМОЧИЯ	ПАЛАТЫ ФЕДЕРАЛЬНОГО СОБРАНИЯ
А) принимать федеральные законы Б) утверждение изменения границ между субъектами РФ В) назначать на должность Председателя Счетной палаты РФ Г) объявлять амнистию Д) назначать выборы Президента РФ	1. Государственная Дума РФ 2. Совет Федерации

Запишите в ответ цифры, расположив их в порядке, соответствующем буквам

Ответ:

А	Б	В	Г	Д
---	---	---	---	---



Анализ результатов РДР по обществознанию показал, что к заданию не приступили всего 0,3% обучающихся. Не справились с заданием и получили 0 баллов четверть участников РДР – 25,2%

(см. примеры выполнения задания)

Запишите в ответ цифры, расположив их в порядке, соответствующем буквам.

	А	Б	В	Г	Д
Ответ:	1	1	2	2	1

Запишите в ответ цифры, расположив их в порядке, соответствующем буквам.

	А	Б	В	Г	Д
Ответ:	1	1	1	1	1

Данные примеры демонстрируют множественные ошибки и показывают, что обучающиеся не знают функции и полномочия законодательных органов власти. В частности, не знают, что законодательная ветвь власти, – это Федеральное Собрание, которое состоит из двух палат: Государственной Думы РФ и Совета Федерации и не знают, какими функциями они обладают.

Допустив не более одной ошибки, 17,0% обучающихся выполнили задание, получив 1 балл (см. примеры выполнения задания).

ФУНКЦИИ И ПОЛНОМОЧИЯ	ПАЛАТЫ ФЕДЕРАЛЬНОГО СОБРАНИЯ
А) принимать федеральные законы; Б) утверждение изменения границ между субъектами РФ; В) назначать на должность Председателя Счетной палаты РФ; Г) объявлять амнистию; Д) назначать выборы Президента РФ.	1. Государственная Дума РФ; 2. Совет Федерации.

Запишите в ответ цифры, расположив их в порядке, соответствующем буквам.

	А	Б	В	Г	Д
Ответ:	1	2	1	1	2

Запишите в ответ цифры, расположив их в порядке, соответствующем буквам.

	А	Б	В	Г	Д
Ответ:	1	2	2	1	1

Приведенные примеры показывают, что, в целом, обучающиеся имеют представление о законодательной власти РФ, но они недостаточно хорошо усвоили, какими функциями обладает Совет Федерации.

Максимальный балл (2 балла) за задание получили больше половины участников диагностической работы – 57,5% (см. примеры выполнения задания).

ФУНКЦИИ И ПОЛНОМОЧИЯ	ПАЛАТЫ ФЕДЕРАЛЬНОГО СОБРАНИЯ
А) принимать федеральные законы; Б) утверждение изменения границ между субъектами РФ; В) назначать на должность Председателя Счетной палаты РФ; Г) объявлять амнистию; Д) назначать выборы Президента РФ.	1. Государственная Дума РФ; 2. Совет Федерации.

Запишите в ответ цифры, расположив их в порядке, соответствующем буквам.

	А	Б	В	Г	Д
Ответ:	1	2	2	1	2

Обучающиеся, получившие максимальный балл, хорошо знают какие органы государственной власти в Российской Федерации относятся к законодательным и какими функциями и полномочиями они обладают, владеют понятийным обществоведческим аппаратом, умеют анализировать и сопоставлять информацию, делать выводы.

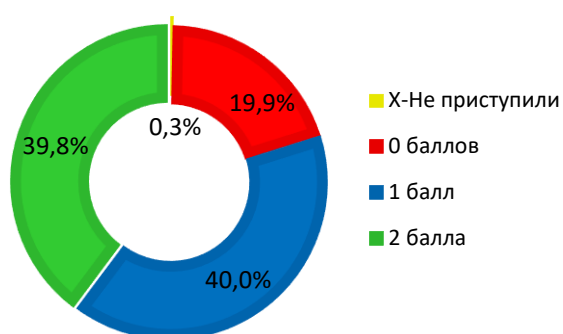
Задание 15 (содержательный раздел «Правовое регулирование общественных отношений в РФ», повышенного уровня сложности, max – 2 балла), направлено на выявление знаний основ российского права

(административная ответственность за проступки, гражданско-правовые проступки, юридическая ответственность, трудовые отношения).

Задание 15.

Укажите в списке примеры административных проступков.

1. Гражданин Н. не закрыл водопроводный кран в ванной комнате и затопил квартиру соседей, испортив новый ремонт
2. **Гражданка К. припарковала свой автомобиль на газоне в парке**
3. Бригада строителей нарушила сроки строительства загородного коттеджа для гражданина П.
4. **Молодой человек, гуляя в парке с подругой, написал на скамейке свое имя и имя девушки ярким маркером**
5. Директор фирмы уволил заместителя главного бухгалтера на основании утраты им доверия



Результаты РДР показывают, что к заданию не приступили всего 0,3% обучающихся. За неверно выполненное задание 19,9% участников диагностической работы получили 0 баллов (см.

примеры выполнения задания).

Задание 15

Укажите в списке примеры административных проступков.

- Гражданин Н. не закрыл водопроводный кран в ванной комнате и затопил квартиру соседей, испортив новый ремонт.
- Гражданка К. припарковала свой автомобиль на газоне в парке.
- Бригада строителей нарушила сроки строительства загородного коттеджа для гражданина П.
- Молодой человек, гуляя в парке с подругой, написал на скамейке свое имя и имя девушки ярким маркером.
- Директор фирмы уволил заместителя главного бухгалтера на основании утраты им доверия.

Задание 15

Укажите в списке примеры административных проступков.

- Гражданин Н. не закрыл водопроводный кран в ванной комнате и затопил квартиру соседей, испортив новый ремонт.
- Гражданка К. припарковала свой автомобиль на газоне в парке.
- Бригада строителей нарушила сроки строительства загородного коттеджа для гражданина П.
- Молодой человек, гуляя в парке с подругой, написал на скамейке свое имя и имя девушки ярким маркером.
- Директор фирмы уволил заместителя главного бухгалтера на основании утраты им доверия.

Приведенные примеры показывают, что обучающиеся не знают основы административного права и поэтому не смогли указать примеры административных проступков.

Допустив одну ошибку, 40,0% обучающихся выполнили работу частично верно и получили 1 балл (см. примеры выполнения задания).

Задание 15

Укажите в списке примеры административных проступков.

- Гражданин Н. не закрыл водопроводный кран в ванной комнате и затопил квартиру соседей, испортив новый ремонт.
- Гражданка К. припарковала свой автомобиль на газоне в парке.
- Бригада строителей нарушила сроки строительства загородного коттеджа для гражданина П.
- Молодой человек, гуляя в парке с подружкой, написал на скамейке свое имя и имя девушки ярким маркером.
- Директор фирмы уволил заместителя главного бухгалтера на основании утраты им доверия.

Задание 15

Укажите в списке примеры административных проступков.

- Гражданин Н. не закрыл водопроводный кран в ванной комнате и затопил квартиру соседей, испортив новый ремонт.
- Гражданка К. припарковала свой автомобиль на газоне в парке.
- Бригада строителей нарушила сроки строительства загородного коттеджа для гражданина П.
- Молодой человек, гуляя в парке с подружкой, написал на скамейке свое имя и имя девушки ярким маркером.
- Директор фирмы уволил заместителя главного бухгалтера на основании утраты им доверия.

Ошибки, допущенные десятиклассниками говорят об отсутствии четкого понимания значения понятий «правонарушение» и «проступок» и в чем их отличие. Обучающиеся недостаточно хорошо усвоили, что правонарушение фиксируется в нормах права и является противоправным деянием, в результате которого наносится значительный ущерб, и за которое следует наказание. Проступок же не фиксируется в норме права, лишь порицается общественностью. Наказание за проступок, как правило, не такое значительное, как за правонарушение.

Без ошибок выполнили задание 39,8% обучающихся и получили максимальный балл – 2 балла (см. примеры выполнения задания).

Задание 15

Укажите в списке примеры административных проступков.

- Гражданин Н. не закрыл водопроводный кран в ванной комнате и затопил квартиру соседей, испортив новый ремонт.
- Гражданка К. припарковала свой автомобиль на газоне в парке.
- Бригада строителей нарушила сроки строительства загородного коттеджа для гражданина П.
- Молодой человек, гуляя в парке с подружкой, написал на скамейке свое имя и имя девушки ярким маркером.
- Директор фирмы уволил заместителя главного бухгалтера на основании утраты им доверия.

Обучающиеся, успешно справившись с заданием 15, продемонстрировали понимание сущности права, сформированность знаний основ российского права, знания о правоотношении как социальном и юридическом явлении, правовых нормах, регулирующих типичные для несовершеннолетнего и окружающих его людей общественные отношения; правовом статусе гражданина Российской Федерации (в том числе несовершеннолетнего), правонарушениях и их последствиях для личности и общества, анализировать ситуации, в которых возникают правоотношения и ситуации, связанные с правонарушениями и наступлением юридической ответственности.

По результатам РДР наиболее успешно обучающиеся справились с заданиями 1, 3, 5 (см. примеры заданий ниже).

Задание 1 (содержательный раздел «Человек и общество», базовый уровень сложности, max – 1 балл) проверяло владение обучающимися базовым понятийным аппаратом социальных наук, знаниями об обществе как целостной развивающейся системе в единстве и взаимодействии его основных сфер и институтов.

Задание 1.

Ниже приведен ряд терминов. Все они, за исключением двух, относятся к понятию «биологические потребности человека».

Укажите два термина, «выпадающих» из общего ряда.

1. воспроизводство рода;
2. самореализация;
3. питание;
4. дыхание;
5. движение;
6. общение.

С заданием успешно справилось 89,5% обучающихся, из которых максимальные 2 балла получили 83,0% участника. Не справилась с заданием незначительная доля обучающихся, получившая 0 баллов – 10,4%, и не приступили к выполнению задания всего 0,1% участников. Это обучающиеся, которые не понимают смысл и значение обществоведческих терминов.

Задание 3 (содержательный раздел «Человек и общество», повышенный уровень сложности, max – 2 балла) направлено на определение умений устанавливать соответствие между существенными чертами и признаками изученных социальных явлений и обществоведческими терминами и понятиями.

Задание 3.

Установите соответствие между признаками и видами познания, которым они соответствуют: к каждой позиции, данной в первом столбце, подберите соответствующую позицию из второго столбца.

ПРИЗНАКИ	ВИДЫ ПОЗНАНИЯ
А) логическая обоснованность; Б) доказательность; В) опора на верования; Г) проверяемость; Д) эмоциональная окрашенность.	1. мифологическое; 2. научное.

У 96,1% десятиклассников задание не вызвало затруднений при выполнении, из которых 90,0% получили за задание максимальный балл – 2 балла. Для 3,8% десятиклассников задание оказалось сложным (получили 0 баллов). Не приступили к выполнению задания всего 0,1% обучающихся. Обучающиеся, не выполнившие задание, не знают характеристик и признаков видов познания, не умеют анализировать информацию и делать выводы.

Задание 5 (содержательный раздел «Сфера духовной культуры», повышенный уровень сложности, max – 2 балла) направлено на определение знаний обучающимися основных обществоведческих терминов и понятий, связанных с деятельностью человека и ее основными видами и умений устанавливать соответствие между существенными чертами и признаками изученных социальных явлений и обществоведческими терминами и понятиями.

Задание 5.

Установите соответствие между характеристиками и видами (формами) деятельности: к каждой позиции, данной в первом столбце, подберите соответствующую позицию из второго столбца.

ХАРАКТЕРИСТИКИ	ВИДЫ (ФОРМЫ) ДЕЯТЕЛЬНОСТИ
А) направленность на достижение практически полезного результата; Б) нацеленность прежде всего на приобретение новых знаний и умений; В) нацеленность прежде всего на обмен информацией; Г) как правило, предполагает некоторую воображаемую обстановку в качестве необходимого условия; Д) процесс установления и развития контактов между людьми.	1) труд; 2) игра; 3) общение; 4) учёба.

Запишите в ответ цифры, расположив их в порядке, соответствующем буквам

Ответ:

А	Б	В	Г	Д

С заданием успешно справилось 96, 4% обучающихся, из которых 86,7% выполнили работу на 2 балла. Незначительная доля обучающихся (3,5%) не смогла выполнить задание и получила 0 баллов. Не приступили к выполнению задания всего 0,1% участников РДР. Обучающиеся, которые не смогли выполнить задание, не знают характеристик видов деятельности и не понимают смысла обществоведческих терминов.

Таким образом, обучающиеся, которые не смогли выполнить несложные задания 1, 3, 5, продемонстрировали отсутствие элементарных обществоведческих знаний: знание терминологии, например, «воспроизводство рода», «самореализация», «питание», «дыхание», «движение», «общение»; знание характеристик видов (форм) деятельности; умения устанавливать соответствие между понятиями и существенными чертами и признаками изученных социальных явлений, например, между признаками и видами познания; соотносить виды (формы) деятельности с их характеристиками.

Анализ результатов РДР позволил определить доли выполнения каждого задания РДР по обществознанию на уровне муниципалитетов и общеобразовательных организаций, которые представлены в приложениях 1, 2.

3. Вывод

Анализ результатов РДР по обществознанию для обучающихся 10-х классов общеобразовательных организаций Московской области показал, что 97,2% успешно овладели предметными знаниями и умениями на базовом, повышенном и высоком уровнях достижения предметных результатов. Значительная доля работ (45,1%) была выполнена обучающимися на повышенный уровень и 40,8% – на высокий. Это означает, что 85,9% десятиклассников владеют на повышенном и высоком уровнях следующими обществоведческими знаниями и умениями:

- применять полученные знания при анализе социальной информации;
- осуществлять поиск, анализ, систематизацию и интерпретацию информации различных видов и форм представления;
- оценивать достоверность, легитимность информации различных видов и форм представления;
- применять социально-экономические и гуманитарные знания в процессе решения познавательных задач по актуальным социальным проблемам;
- устанавливать существенный признак или основания для сравнения, классификации и обобщения;
- соотносить различные оценки социальных явлений, содержащиеся в источниках информации, давать на основе полученных знаний правовую оценку действиям людей в модельных ситуациях.

Обучающиеся, выполнившие работы на базовый уровень (11,3%), продемонстрировали овладение следующими базовыми обществоведческими компетенциями:

- владение базовым понятийным аппаратом социальных наук;
- умение различать существенные и несущественные признаки понятий;
- умение выполнять задания, требующие несложных суждений;
- определять различные смыслы многозначных понятий, классифицировать используемые в социальных науках понятия и термины;
- использовать понятийный аппарат при анализе и оценке социальных явлений.

Незначительная доля обучающихся (2,8%), выполнившая работу на недостаточный (0,3%) и пониженный (2,5%) уровни, получившие от 0 до 17 баллов, продемонстрировала отсутствие или крайне низкий уровень сформированности обществоведческих компетенций. Эти обучающиеся лишь на элементарном уровне владеют обществоведческими знаниями и умениями, выполняют простые задания, требующие найти не более 1-2-х правильных ответов из списка; выполняют задания, ответ на которые находятся в явном виде и опираются на элементарные знания о человеке и обществе, например, знание биологических потребностей человека; определяют некоторые признаки искусства как формы (области) духовной культуры.

В целом обучающиеся справились достаточно успешно со всеми заданиями диагностической работы. Доля обучающихся, получивших 0 баллов за задания 1–13, 16–18 варьируется от 0,2% (задание 3) до 11,4% (задание 2). При этом доля заданий, выполненных на максимальный балл, достаточно высока и варьируется от 54,6% (задание 13) до 90,0% (задание 3).

Наибольшая доля обучающихся, получивших за задания 0 баллов отмечена при выполнении заданий 14 (25,2%) и 15 (19,9%).

На основе анализа результатов диагностической работы по обществознанию были выделены ряд дефицитов:

- знание структуры законодательной власти Российской Федерации (Федеральное Собрание, которое состоит из двух палат – верхней – Совета Федерации, и нижней – Государственной Думы);
- знание функций и полномочий Государственной Думы РФ и Совета Федерации;
- владение понятийным обществоведческим аппаратом;
- знание основ российского права (административная ответственность за проступки, гражданско-правовые проступки, юридическая ответственность, трудовые отношения);
- умение анализировать ситуации, в которых возникают правоотношения и ситуации, связанные с правонарушениями и наступлением юридической ответственности.

На основе полученных в результате анализа РДР дефицитов можно выделить темы, которые обучающиеся не усвоили или недостаточно усвоили при освоении образовательных программ ООО и СОО по обществознанию (таблица 8).

Таблица 8 – Темы, недостаточно усвоенные обучающимися

Раздел	Тема	Электронные цифровые образовательные ресурсы	Задание
7 класс			
Человек как участник правовых отношений	Правоотношения	Библиотека ЦОК https://m.edsoo.ru/7f4170e4	15
	Правонарушения и их опасность для личности и общества	Библиотека ЦОК https://m.edsoo.ru/7f4170e4	
	Защита прав и свобод человека и гражданина	Библиотека ЦОК https://m.edsoo.ru/7f4170e4	
Основы российского права	Как устроено российское право	Библиотека ЦОК https://m.edsoo.ru/7f4170e4	
	Основы гражданского права	Библиотека ЦОК https://m.edsoo.ru/7f4170e4	

	Основы трудового права	Библиотека ЦОК https://m.edsoo.ru/7f4170e4	
	Виды юридической ответственности	Библиотека ЦОК https://m.edsoo.ru/7f4170e4	
9 класс			
Человек в политическом измерении	Политика и политическая власть	Библиотека ЦОК https://m.edsoo.ru/7f41b414	14
	Участие граждан в политике	Библиотека ЦОК https://m.edsoo.ru/7f41b414	
Гражданин и государство	Основы конституционного строя Российской Федерации	Библиотека ЦОК https://m.edsoo.ru/7f41b414	
	Государственно-территориальное устройство Российской Федерации	Библиотека ЦОК https://m.edsoo.ru/7f41b414	

Особое внимание работе с обучающимися в соответствии с выявленными дефицитами следует уделить, прежде всего, образовательным организациям, чьи показатели по итогам РДР ниже базового уровня достижения предметных результатов (приложение 2).

Анализ результатов РДР по обществознанию позволил выделить ряд общеобразовательных организаций, обучающиеся которых не набрали ни одного балла за выполнение заданий 14 и 15, получив за них 0 баллов (таблица 9).

Таблица 9 – Список ОО, в которых показатель выполнения заданий 14 и 15 – 0 баллов

Муниципалитет	Общеобразовательная организация	Классов	Работ	%- № 14	%- № 15
Богородский	ЧОУ Православная классическая гимназия имени свщмч. Константина Богородского	1	1	0,0%	100,0%
Воскресенск	Муниципальное общеобразовательное учреждение «Средняя общеобразовательная школа №13»	1	5	0,0%	30,0%
Жуковский	Общеобразовательная автономная некоммерческая организация "Свободная школа"	1	4	0,0%	75,0%
Лобня	ЧОООУ "Православная гимназия во имя свт. Филарета Московского"	1	3	0,0%	33,3%
Лосино-Петровский	Автономная некоммерческая общеобразовательная организация "Православная Классическая Гимназия имени Апостола и Евангелиста Иоанна Богослова"	1	2	0,0%	50,0%
Наро-Фоминский	Муниципальное бюджетное общеобразовательное учреждение Васильчиновская средняя общеобразовательная школа	1	7	0,0%	35,7%
Подольск	Частное общеобразовательное учреждение "Русская школа Марии Аверьяновой"	1	1	0,0%	50,0%
Солнечногорск	Частное учреждение общеобразовательная организация Школа "Васильевский лицей"	1	3	0,0%	33,3%
Ступино	Автономная некоммерческая общеобразовательная организация "Гимназия города Ступино"	1	2	0,0%	50,0%
Химки	Частное общеобразовательное учреждение "Аметист"	1	3	0,0%	33,3%
Наро-Фоминский	Муниципальное автономное общеобразовательное учреждение лицей имени Героя России Веры Волошиной	1	10	30,0%	0,0%

В приложении 2 представлен выборочно ранжированный список ОО, обучающиеся которых показали худшие результаты выполнения заданий РДР по обществознанию. Индикатором успешности выполнения заданий является Z-балл – показатель, позволяющий сравнить результат тестирования между группами/школами, несмотря на разные средние баллы и стандартные отклонения. Чем ниже показатель Z-балла, тем хуже результат школы.

4. Рекомендации по итогам региональной диагностической работы по обществознанию

Рекомендации ориентированы на обеспечение единых организационных и методических условий, направленных на развитие механизмов управления качеством образования, выработанных на основе данных об уровне освоения содержания учебного предмета «Обществознание» у обучающихся 10-х классов по итогам проведения региональной диагностической работы в 2023 году.

Рекомендации для администраций общеобразовательных организаций

Для повышения качества подготовки обучающихся по обществознанию в общеобразовательной организации рекомендуется:

- изучить и обсудить результаты РДР по обществознанию за 2023 год на педагогическом совете школы, заседании методического объединения с целью выработки управленческих решений по устранению дефицитов и повышению качества преподавания обществознания в школе;
- при посещении и анализе уроков учителей обществознания особое внимание уделить преподаванию тех тем, которые по результатам РДР были плохо усвоены обучающимися;
- ориентировать учителей обществознания шире использовать интерактивные формы работы на уроке, применять современные технологии обучения, больше уделять внимания практическим занятиям и практико-ориентированным задачам.

При планировании повышения квалификации учителей обществознания администрации образовательных организаций следует:

- учитывать результаты (дефициты) РДР обучающихся по обществознанию и организовывать адресное повышение квалификации педагогов;
- провести необходимые мероприятия по своевременному повышению квалификации учителей (обучение учителей по программам

повышения квалификации, участие учителей в работе предметных ШМО; стажировки, участие в конкурсах педагогического мастерства и т.п.)¹;

– мотивировать педагогов на выбор программы повышения квалификации, ориентированной на индивидуальные образовательные потребности каждого педагога, развитие компетенций, необходимых в профессиональной деятельности;

– проводить мониторинг результативности прохождения курсовой подготовки педагогическими работниками (выступление на заседаниях школьных методических объединений, педагогических советах, проведение открытых уроков, мастер-классов и др.);

– обеспечить трансляцию лучших практик педагогов, чьи обучающиеся имеют стабильные высокие результаты по обществознанию и высокие результаты по итогам ВПР и РДР.

Школьным методическим объединениям

Для обеспечения более высокого качества подготовки обучающихся по предмету «Обществознание» рекомендуется:

– методическим объединениям в своей работе учитывать анализ результатов ВПР и РДР по обществознанию для разработки плана по устранению выявленных дефицитов и повышению качества обучения обществознанию обучающихся в общеобразовательных организациях Московской области;

– в работу предметных методических объединений следует включить мероприятия, направленные на выявление, изучение и трансляцию педагогического опыта учителей, чьи обучающиеся показывают наиболее высокие результаты и (или) стабильные результаты по обществознанию на протяжении нескольких лет (по итогам ВПР, РДР; ЕГЭ);

¹ Программы повышения квалификации КУРО. <https://asou-mo.ru/dpo/programms/povyshenie-kvalifikatsii?ysclid=lqayafhva337555348>

– особое внимание необходимо уделить обсуждению вопроса проектирования или использования педагогами готовых эффективных педагогических технологий, методик на уроках для изучения наиболее трудных для усвоения обучающимися вопросов предметного содержания и формирования специальных предметных обществоведческих знаний и умений;

– определить и проанализировать причины методических затруднений педагогов по обществознанию с целью обеспечения адресной методической помощи;

– способствовать распространению успешных педагогических практик по профилактике учебной неуспешности обучающихся при изучении обществознания и восполнению выявленных дефицитов².

– ориентировать учителей-предметников на выбор оптимальных современных подходов в обучении, способствующих успешной подготовке обучающихся к сдаче ЕГЭ по обществознанию;

– в рекомендациях школьных методических объединений учителям, которые преподают обществознание, должен быть анализ результатов выполнения заданий разного уровня сложности, анализ результатов по видам деятельности с выделением типичных ошибок, которые следует учесть при подготовке обучающихся к ЕГЭ по обществознанию.

Методические рекомендации для учителей обществознания

Для повышения качества подготовки обучающихся по обществознанию необходимо:

– провести анализ результатов проведения региональных диагностических работ по обществознанию в 10-х классах с целью выявления дефицитов знаний и умений обучающихся;

– обеспечить устранение дефицитов, выявленных в результате проведения РДР, акцентируя внимание на изучение разделов учебной

² Формы распространения педагогического опыта <https://multiurok.ru/files/formy-rasprostraneniia-pedagogicheskogo-opyta.html?ysclid=lqaxxfdbq9683042430>

программы: «Человек в политическом измерении», «Гражданин и государство», «Человек как участник правовых отношений», «Основы российского права»;

– включить в планы уроков учебные задания, требующие множественный выбор ответов, задания на соответствие между признаками и видами познания; на умение устанавливать соответствие между социальными фактами и историческими типами обществ; задания, требующие знания форм культуры (по уровню мастерства и типу аудитории); на определение функций политических партий в демократическом обществе; задания по основам российского права (административное нарушение, административное право, дисциплинарный проступок, гражданско-правовая ответственность, материальная ответственность, трудовое право);

– включать в планы уроков задания, требующие умения давать правовую оценку ситуаций; умение составлять развернутый план ответа.

– использовать в урочной и во внеурочной деятельности задания проблемного характера, задания, схожие с олимпиадными, способствующими повышению мотивации к изучению предмета, поддержке познавательной активности, освоению способов самостоятельной практической деятельности;

– осуществлять на уроках разбор примеров и ситуаций социального взаимодействия, которые позволят обучающимся закрепить изученный материал, осмыслить и воспроизвести социальный опыт в рамках формирования метапредметных навыков;

– практиковать повторение базовых понятий для усвоения теоретического материала в форме словарного диктанта с последующим раскрытием смысла понятий;

– уделить внимание изучению нормативно-правовых актов Российской Федерации, что позволит формировать актуальные правовые знания, развивать умение обучающихся читать и понимать язык нормативных актов;

– используя обществоведческие знания, факты общественной жизни и личный социальный опыт, научить обучающихся формулировать собственные обоснования, заключения и оценочные суждения, делать выводы, критически воспринимать и осмысливать разнородную социальную информацию;

– использовать при изучении предмета возможности электронных образовательных ресурсов³.

– систематически использовать в урочной и внеурочной деятельности открытый банк заданий ЕГЭ⁴.

³ Библиотека ЦОК <https://m.edsoo.ru/7f41b414>

⁴ ФИПИ. Открытый банк заданий <https://fipi.ru/ege/otkrytyy-bank-zadaniy-ege?ysclid=lsuegfbiw6296494969#!/tab/173765699-9>

**Приложение 1. Распределение процента выполнения заданий
региональной диагностической работы по обществознанию по муниципалитетам**

Муниципалитет	Кол-во ОО	Кол-во классов	Кол-во работ	Задание 1	Задание 2	Задание 3	Задание 4	Задание 5	Задание 6	Задание 7	Задание 8	Задание 9	Задание 10	Задание 11	Задание 12	Задание 13	Задание 14	Задание 15	Задание 16	Задание 17	Задание 18	Средний процент
				2 балла	2 балла	2 балла	2 балла	2 балла	2 балла	2 балла	2 балла	2 балла	2 балла	2 балла	2 балла	2 балла	2 балла	2 балла	2 балла	2 балла	2 балла	
Балашиха	38	90	2121	84,3%	77,6%	94,2%	85,2%	90,6%	82,6%	71,4%	82,6%	84,5%	83,0%	81,5%	86,9%	70,9%	71,1%	62,8%	83,7%	66,9%	52,5%	75,4%
Богородский	28	39	656	87,1%	76,4%	92,6%	86,3%	90,8%	83,5%	75,4%	79,6%	85,2%	78,7%	78,3%	85,1%	75,5%	66,9%	61,2%	79,7%	63,8%	51,6%	74,3%
Бронницы	3	6	130	78,8%	84,6%	95,8%	87,7%	91,9%	86,9%	68,5%	81,9%	90,4%	84,6%	73,1%	89,2%	67,7%	69,6%	61,2%	83,8%	72,9%	54,2%	76,6%
Власиха	2	5	127	85,8%	85,4%	97,6%	91,7%	91,7%	89,0%	79,9%	85,0%	89,4%	90,9%	85,8%	92,1%	79,9%	69,7%	66,9%	90,9%	67,8%	56,4%	79,6%
Волоколамский	9	10	118	84,7%	73,3%	84,7%	75,8%	85,2%	80,5%	67,4%	75,8%	78,0%	74,2%	72,5%	79,7%	64,8%	54,2%	58,1%	75,4%	69,1%	51,7%	70,7%
Воскресенск	20	33	539	87,6%	81,1%	96,7%	90,3%	92,1%	87,1%	77,8%	85,2%	88,2%	83,3%	76,0%	90,9%	78,0%	63,2%	59,6%	83,5%	73,1%	54,3%	77,8%
Восход ЗАТО	1	1	8	81,3%	50,0%	56,3%	62,5%	100,0%	37,5%	50,0%	31,3%	75,0%	43,8%	87,5%	62,5%	56,3%	37,5%	25,0%	75,0%	60,7%	65,0%	59,4%
Дзержинский	4	8	169	87,9%	60,4%	89,1%	69,8%	87,9%	71,9%	68,3%	78,4%	77,2%	78,1%	74,0%	83,7%	78,4%	58,9%	60,7%	82,0%	61,9%	45,1%	69,8%
Дмитровский	26	36	700	87,9%	69,1%	93,7%	84,3%	93,4%	81,3%	73,0%	83,6%	83,1%	82,5%	82,0%	87,8%	74,4%	70,4%	60,1%	82,8%	61,9%	52,1%	74,4%
Долгопрудный	12	19	420	82,6%	68,2%	93,3%	81,9%	92,5%	80,5%	74,2%	74,0%	81,3%	79,6%	85,2%	86,4%	69,5%	64,0%	55,1%	81,0%	66,2%	51,0%	73,1%
Домодедово	18	39	802	87,0%	71,4%	93,3%	82,8%	91,5%	82,0%	68,7%	78,2%	80,0%	78,6%	82,5%	86,8%	71,6%	68,6%	57,4%	79,1%	61,1%	49,6%	72,6%
Дубна	14	17	309	83,7%	74,8%	87,9%	81,9%	88,2%	75,7%	66,3%	71,8%	81,6%	75,1%	78,2%	81,9%	67,0%	59,9%	54,7%	78,5%	63,3%	48,0%	70,4%
Егорьевск	12	14	318	87,4%	73,6%	94,3%	79,9%	93,1%	76,1%	72,8%	77,8%	80,2%	80,8%	79,7%	85,5%	73,4%	63,7%	55,8%	83,0%	64,8%	57,0%	73,9%
Жуковский	15	24	520	86,7%	84,8%	93,9%	88,0%	91,4%	83,5%	78,5%	87,3%	85,8%	86,1%	81,9%	90,1%	72,6%	76,0%	67,7%	89,7%	71,6%	56,2%	78,9%
Зарайск	5	5	94	82,4%	59,6%	91,5%	75,0%	95,2%	66,5%	68,1%	59,0%	77,7%	63,8%	74,5%	73,9%	75,0%	37,8%	55,3%	64,9%	65,7%	57,7%	67,9%
Звёздный городок	1	2	39	89,7%	78,2%	100,0%	92,3%	96,2%	83,3%	66,7%	93,6%	93,6%	96,2%	93,6%	93,6%	84,6%	88,5%	64,1%	93,6%	61,2%	44,6%	78,8%
Истра	19	28	515	90,2%	77,4%	91,3%	81,6%	93,6%	78,1%	71,0%	78,8%	79,5%	73,8%	72,1%	85,2%	75,0%	62,1%	65,0%	80,8%	73,3%	50,2%	74,4%
Кашира	10	10	149	86,9%	70,1%	93,0%	81,2%	89,6%	77,5%	70,1%	80,5%	82,6%	77,9%	79,9%	87,6%	70,8%	67,8%	54,7%	78,5%	63,9%	53,0%	72,9%
Клин	13	19	422	83,8%	71,7%	90,6%	83,4%	91,1%	72,2%	68,2%	73,7%	80,8%	75,1%	76,5%	84,0%	67,3%	62,9%	55,9%	78,1%	66,9%	50,1%	71,6%
Коломенский	21	46	890	87,6%	75,0%	92,9%	84,4%	93,9%	80,9%	72,4%	78,7%	84,9%	79,9%	79,5%	88,3%	73,7%	66,9%	59,1%	83,8%	66,8%	54,4%	75,1%
Королёв	21	43	923	88,8%	76,2%	92,3%	84,2%	93,9%	79,4%	73,5%	78,0%	83,6%	79,3%	79,8%	84,6%	70,5%	63,1%	59,1%	82,1%	70,4%	51,3%	74,7%

Муниципалитет	Кол-во ОО	Кол-во классов	Кол-во работ	Задание 1	Задание 2	Задание 3	Задание 4	Задание 5	Задание 6	Задание 7	Задание 8	Задание 9	Задание 10	Задание 11	Задание 12	Задание 13	Задание 14	Задание 15	Задание 16	Задание 17	Задание 18	Средний процент
				2 балла	2 балла	2 балла	2 балла	2 балла	2 балла	2 балла	2 балла	2 балла	2 балла	2 балла	2 балла	2 балла	2 балла	2 балла	2 балла	2 балла	2 балла	
Котельники	3	4	90	77,2%	74,4%	90,0%	81,7%	86,1%	77,2%	61,1%	78,3%	78,9%	70,6%	69,4%	86,1%	58,3%	51,7%	45,0%	78,3%	61,6%	39,1%	67,2%
Красногорск	33	64	1195	86,0%	71,9%	91,8%	82,8%	90,8%	78,6%	71,0%	75,6%	81,1%	76,7%	79,7%	85,6%	69,3%	62,1%	57,0%	77,9%	65,1%	48,9%	72,2%
Краснознаменск	4	8	214	89,5%	78,5%	91,1%	81,1%	93,5%	71,3%	71,5%	79,4%	86,9%	74,8%	71,3%	83,4%	68,9%	60,0%	52,1%	77,3%	77,0%	56,5%	74,6%
Ленинский	20	48	1012	83,5%	72,8%	92,7%	82,1%	88,7%	79,2%	70,9%	79,2%	79,4%	75,7%	72,6%	82,6%	72,7%	63,5%	55,5%	78,3%	63,9%	44,2%	71,1%
Лобня	13	19	384	89,1%	73,4%	93,8%	84,6%	92,4%	77,3%	77,2%	79,8%	84,2%	78,9%	80,2%	87,0%	72,1%	67,8%	60,0%	80,3%	69,5%	57,3%	75,7%
Лосино-Петровский	8	10	179	85,5%	72,9%	93,3%	82,4%	90,2%	76,8%	67,0%	76,5%	77,1%	69,8%	66,2%	86,0%	73,5%	60,9%	56,7%	76,0%	70,1%	51,2%	72,0%
Лотошино	5	6	56	92,9%	86,6%	97,3%	94,6%	93,8%	90,2%	76,8%	87,5%	83,9%	77,7%	71,4%	86,6%	79,5%	56,3%	58,9%	78,6%	57,7%	41,4%	73,5%
Луховицы	12	15	196	88,3%	79,8%	94,9%	88,8%	89,5%	88,5%	75,8%	84,9%	85,2%	80,1%	81,4%	84,9%	75,8%	77,0%	64,3%	81,4%	61,3%	52,8%	75,8%
Лыткарино	4	8	215	90,2%	75,1%	89,3%	82,3%	95,6%	81,4%	71,6%	77,9%	81,2%	84,7%	83,0%	89,1%	70,7%	72,6%	59,3%	87,0%	70,7%	57,7%	76,5%
Люберцы	29	55	1167	86,9%	76,6%	93,5%	85,6%	92,3%	81,3%	74,7%	83,1%	83,5%	80,3%	79,4%	87,8%	76,7%	65,9%	65,3%	84,4%	68,7%	53,1%	75,9%
Можайский	8	11	187	87,2%	75,7%	92,0%	85,8%	90,1%	82,4%	75,4%	80,5%	86,1%	85,0%	73,0%	90,1%	77,0%	71,4%	63,6%	83,7%	69,4%	51,6%	75,9%
Молодёжный	1	1	8	68,8%	68,8%	43,8%	100,0%	68,8%	81,3%	62,5%	93,8%	81,3%	56,3%	75,0%	87,5%	68,8%	62,5%	56,3%	68,8%	42,9%	32,5%	62,5%
Мытищи	30	74	1490	86,0%	81,3%	94,1%	88,6%	92,5%	85,3%	75,4%	85,2%	86,9%	87,3%	84,2%	90,2%	74,7%	76,7%	63,9%	87,0%	67,6%	55,0%	77,9%
Наро-Фоминский	22	30	593	84,3%	72,7%	91,7%	82,9%	89,0%	77,6%	66,8%	77,1%	78,8%	72,6%	76,4%	83,4%	69,9%	57,0%	51,9%	77,1%	63,9%	45,7%	70,3%
Одинцовский	43	88	1754	86,9%	75,9%	93,4%	83,6%	91,3%	82,7%	75,7%	79,7%	83,8%	81,4%	77,3%	86,7%	74,3%	67,8%	60,7%	82,2%	68,7%	53,9%	75,4%
Орехово-Зуевский	32	39	673	91,2%	79,1%	94,3%	89,3%	93,9%	84,8%	81,1%	85,1%	88,5%	85,1%	81,1%	90,3%	80,1%	72,4%	68,7%	88,3%	68,6%	60,9%	79,3%
Павловский Посад	10	16	300	84,0%	74,7%	91,8%	84,0%	91,0%	77,8%	71,8%	75,3%	81,2%	76,2%	72,5%	85,8%	66,3%	59,7%	63,0%	78,5%	69,8%	52,2%	73,1%
Подольск	49	80	1453	87,0%	80,3%	94,7%	87,8%	92,5%	83,6%	75,5%	84,3%	86,8%	83,7%	77,5%	89,4%	71,8%	70,5%	62,3%	83,3%	71,5%	53,2%	77,0%
Протвино	4	6	126	96,0%	75,8%	96,8%	81,7%	91,7%	86,9%	77,0%	73,4%	79,8%	84,1%	82,1%	88,1%	71,0%	71,8%	56,7%	79,0%	65,0%	62,1%	76,1%
Пушкинский	26	56	1128	87,5%	74,5%	93,2%	83,8%	92,9%	80,0%	73,3%	79,7%	84,8%	79,1%	74,8%	85,3%	71,4%	62,0%	57,6%	80,1%	68,8%	49,8%	73,9%
Пушино	3	4	95	84,2%	84,2%	94,2%	86,8%	94,7%	83,2%	73,7%	80,0%	84,7%	84,2%	72,1%	94,7%	71,6%	68,9%	60,0%	80,5%	71,1%	56,2%	76,7%
Раменский	33	53	1131	86,0%	76,4%	92,0%	84,9%	91,1%	79,7%	71,4%	79,6%	84,3%	78,3%	79,6%	85,0%	68,3%	63,2%	59,7%	80,8%	67,7%	51,8%	73,9%
Реутов	10	12	310	83,9%	75,8%	91,8%	83,1%	89,8%	79,4%	74,7%	80,5%	85,0%	82,6%	83,9%	89,4%	75,3%	66,0%	58,5%	81,5%	62,2%	54,6%	74,3%
Руза	12	14	202	84,7%	65,8%	91,3%	79,2%	91,6%	79,7%	77,0%	76,2%	79,5%	82,4%	82,2%	86,9%	75,0%	60,9%	59,4%	80,4%	60,7%	49,8%	72,2%

Муниципалитет	Кол-во ОО	Кол-во классов	Кол-во работ	Задание 1	Задание 2	Задание 3	Задание 4	Задание 5	Задание 6	Задание 7	Задание 8	Задание 9	Задание 10	Задание 11	Задание 12	Задание 13	Задание 14	Задание 15	Задание 16	Задание 17	Задание 18	Средний процент
				2 балла	2 балла	2 балла	2 балла	2 балла	2 балла	2 балла	2 балла	2 балла	2 балла	2 балла	2 балла	2 балла	2 балла	2 балла	2 балла	2 балла	2 балла	
Сергиево-Посадский	30	43	817	85,4%	70,3%	93,6%	81,9%	92,8%	76,3%	67,1%	76,4%	77,5%	75,8%	73,5%	83,4%	72,5%	55,1%	55,4%	75,5%	66,2%	48,8%	71,2%
Серебряные Пруды	3	4	68	75,0%	59,6%	91,2%	76,5%	88,2%	67,6%	61,8%	75,0%	85,3%	75,0%	69,1%	75,7%	66,2%	54,4%	55,1%	74,3%	62,6%	39,7%	66,7%
Серпухов	23	29	591	87,3%	71,5%	92,0%	81,9%	91,4%	80,0%	68,1%	77,1%	83,2%	74,7%	75,0%	79,6%	72,9%	59,6%	55,1%	77,7%	66,1%	49,8%	72,0%
Солнечногорск	18	25	473	82,3%	70,4%	90,4%	77,9%	87,8%	71,5%	62,5%	72,7%	74,7%	73,4%	69,6%	81,0%	68,3%	57,7%	51,8%	75,5%	70,6%	46,9%	69,6%
Ступино	18	24	390	85,1%	74,6%	91,5%	81,0%	91,3%	78,2%	73,7%	78,2%	77,7%	76,9%	78,8%	84,1%	72,6%	61,0%	58,2%	79,6%	67,1%	53,5%	73,2%
Талдомский	9	9	142	86,3%	63,7%	89,1%	77,1%	91,9%	69,4%	65,5%	67,3%	78,9%	71,1%	70,1%	77,5%	69,7%	51,4%	50,7%	72,9%	62,4%	42,3%	67,1%
Фрязино	7	12	253	81,0%	70,6%	92,3%	80,2%	93,9%	75,9%	72,9%	75,3%	80,4%	68,6%	74,3%	78,9%	65,6%	56,3%	48,4%	75,5%	70,6%	52,4%	71,3%
Химки	28	51	1007	84,0%	70,0%	91,1%	81,1%	89,6%	76,1%	67,6%	76,6%	82,1%	76,9%	72,9%	83,9%	69,4%	61,7%	55,2%	77,8%	63,7%	45,8%	70,6%
Черноголовка	1	4	82	89,0%	68,9%	91,5%	83,5%	90,9%	72,6%	68,9%	76,2%	81,7%	83,5%	76,2%	85,4%	69,5%	61,6%	42,1%	82,3%	61,3%	40,2%	70,0%
Чехов	19	27	543	86,7%	78,9%	95,0%	89,0%	92,0%	83,1%	76,8%	84,3%	80,2%	80,7%	77,0%	89,2%	72,7%	70,9%	63,5%	83,5%	67,1%	47,7%	75,4%
Шатура	10	12	217	86,2%	77,9%	95,4%	81,1%	95,2%	77,2%	70,5%	75,6%	80,2%	74,2%	78,8%	84,6%	74,4%	59,9%	59,4%	82,3%	67,1%	49,4%	73,2%
Шаховская	3	5	64	80,5%	75,8%	93,0%	73,4%	83,6%	80,5%	71,1%	79,7%	84,4%	80,5%	82,0%	87,5%	68,0%	70,3%	57,8%	78,9%	65,8%	40,0%	71,7%
Щёлково	23	40	791	83,4%	76,5%	93,0%	86,4%	88,9%	80,2%	72,5%	81,0%	86,1%	82,0%	82,0%	85,3%	74,6%	67,6%	64,3%	83,7%	65,5%	53,3%	75,0%
Электрогорск	3	4	77	90,3%	81,2%	96,8%	92,2%	94,2%	94,2%	72,7%	92,9%	91,6%	85,1%	92,9%	90,9%	83,1%	83,1%	66,9%	90,3%	76,3%	60,0%	82,5%
Электросталь	18	28	540	88,5%	80,9%	95,6%	89,6%	92,2%	89,2%	79,5%	87,4%	89,9%	88,5%	86,6%	91,4%	79,6%	77,1%	68,7%	87,8%	66,2%	61,8%	79,9%
ГОУ и ОУ МО или РФ	12	28	602	90,8%	78,0%	95,5%	88,4%	94,4%	82,0%	77,4%	83,4%	87,7%	85,5%	83,8%	89,1%	76,2%	68,0%	59,5%	82,4%	72,3%	64,4%	78,9%

**Приложение 2. Распределение процента выполнения заданий
региональной диагностической работы по обществознанию по общеобразовательным организациям МО***

№ п/п	Муниципалитет	Общеобразовательная организация	Кол-во классов	Кол-во работ	Задание 1	Задание 2	Задание 3	Задание 4	Задание 5	Задание 6	Задание 7	Задание 8	Задание 9	Задание 10	Задание 11	Задание 12	Задание 13	Задание 14	Задание 15	Задание 16	Задание 17	Задание 18	Средний процент	Z-балл
					2 балла	2 балла	2 балла	2 балла	2 балла	2 балла	2 балла	2 балла	2 балла	2 балла	2 балла	2 балла	2 балла	2 балла	2 балла	2 балла	2 балла	2 балла		
1.	Щёлково	Автономная некоммерческая общеобразовательная организация «Православная гимназия святого царевича Алексея»	1	1	0,0%	0,0%	100,0%	100,0%	100,0%	0,0%	0,0%	50,0%	50,0%	0,0%	100,0%	0,0%	0,0%	50,0%	50,0%	100,0%	14,3%	20,0%	36,4%	-2,54
2.	Дубна	Муниципальное бюджетное общеобразовательное учреждение «Средняя общеобразовательная школа №10 г. Дубны Московской области»	1	17	61,8%	44,1%	73,5%	35,3%	67,6%	38,2%	26,5%	35,3%	41,2%	32,4%	50,0%	61,8%	50,0%	41,2%	35,3%	50,0%	40,3%	7,1%	41,0%	-2,22
3.	Химки	Муниципальное бюджетное общеобразовательное учреждение Лицей №7 имени Д. П. Уланова	1	13	80,8%	30,8%	69,2%	46,2%	84,6%	57,7%	30,8%	34,6%	42,3%	65,4%	46,2%	69,2%	42,3%	7,7%	30,8%	50,0%	39,6%	20,0%	44,4%	-2,00
4.	Шатура	Муниципальное бюджетное общеобразовательное учреждение "Средняя общеобразовательная школа №2 города Рошаль Городского округа Шатура"	1	18	58,3%	44,4%	69,4%	44,4%	94,4%	47,2%	52,8%	44,4%	47,2%	41,7%	41,7%	55,6%	41,7%	25,0%	27,8%	63,9%	44,4%	18,9%	45,6%	-1,92
5.	Волоколамский	Муниципальное общеобразовательное учреждение "Сычевская средняя общеобразовательная школа"	1	5	70,0%	50,0%	80,0%	40,0%	100,0%	50,0%	20,0%	10,0%	40,0%	70,0%	40,0%	80,0%	70,0%	20,0%	40,0%	50,0%	51,4%	12,0%	47,3%	-1,81
6.	Подольск	Муниципальное общеобразовательное учреждение "Средняя общеобразовательная школа №10" городского округа Подольск	1	8	100,0%	31,3%	62,5%	56,3%	100,0%	43,8%	43,8%	18,8%	43,8%	31,3%	56,3%	43,8%	50,0%	25,0%	25,0%	37,5%	64,3%	20,0%	47,4%	-1,80

№ п/п	Муниципалитет	Общеобразовательная организация	Кол-во классов	Кол-во работ	Задание 1	Задание 2	Задание 3	Задание 4	Задание 5	Задание 6	Задание 7	Задание 8	Задание 9	Задание 10	Задание 11	Задание 12	Задание 13	Задание 14	Задание 15	Задание 16	Задание 17	Задание 18	Средний процент	Z-балл
					2 балла	2 балла	2 балла	2 балла	2 балла	2 балла	2 балла	2 балла	2 балла	2 балла	2 балла	2 балла	2 балла	2 балла	2 балла	2 балла	2 балла	2 балла		
7.	Дубна	Частное общеобразовательное учреждение средняя общеобразовательная школа «Полис-лицей»	1	2	75,0 %	75,0 %	75,0 %	50,0 %	75,0 %	50,0 %	25,0 %	75,0 %	25,0 %	75,0 %	75,0 %	50,0 %	25,0 %	25,0 %	50,0 %	75,0 %	28,6 %	20,0 %	47,7 %	-1,78
8.	Балашиха	Муниципальное бюджетное общеобразовательное учреждение Городского округа Балашиха "Гимназия №19"	2	18	72,2 %	44,4 %	80,6 %	33,3 %	88,9 %	41,7 %	50,0 %	50,0 %	52,8 %	52,8 %	66,7 %	69,4 %	38,9 %	27,8 %	27,8 %	55,6 %	40,5 %	26,7 %	48,2 %	-1,75
9.	Кашира	Муниципальное бюджетное общеобразовательное учреждение "Барабановская средняя общеобразовательная школа"	1	6	83,3 %	33,3 %	91,7 %	41,7 %	91,7 %	25,0 %	33,3 %	25,0 %	66,7 %	50,0 %	50,0 %	66,7 %	41,7 %	25,0 %	25,0 %	66,7 %	47,6 %	33,3 %	48,5 %	-1,73
10.	Богородский	Муниципальное бюджетное общеобразовательное учреждение "Центр образования №26"	1	9	77,8 %	33,3 %	44,4 %	44,4 %	83,3 %	44,4 %	44,4 %	33,3 %	27,8 %	44,4 %	61,1 %	88,9 %	44,4 %	22,2 %	27,8 %	50,0 %	66,7 %	26,7 %	48,7 %	-1,71
11.	Чехов	Муниципальное бюджетное общеобразовательное учреждение Столбовская средняя общеобразовательная школа	1	11	54,5 %	59,1 %	95,5 %	50,0 %	95,5 %	27,3 %	40,9 %	36,4 %	72,7 %	31,8 %	63,6 %	59,1 %	50,0 %	13,6 %	36,4 %	45,5 %	62,3 %	12,7 %	49,2 %	-1,68
12.	Волоколамский	Муниципальное общеобразовательное учреждение "Детгородковская средняя общеобразовательная школа"	1	6	100,0 %	41,7 %	91,7 %	58,3 %	100,0 %	66,7 %	41,7 %	75,0 %	58,3 %	33,3 %	75,0 %	75,0 %	25,0 %	41,7 %	58,3 %	83,3 %	11,9 %	6,7 %	49,2 %	-1,68
13.	Воскресенск	Муниципальное общеобразовательное учреждение «Средняя общеобразовательная школа №13»	1	5	90,0 %	20,0 %	80,0 %	40,0 %	90,0 %	30,0 %	20,0 %	40,0 %	30,0 %	70,0 %	80,0 %	70,0 %	50,0 %	0,0 %	30,0 %	50,0 %	68,6 %	24,0 %	49,5 %	-1,66
14.	Сергиево-Посадский	Частное общеобразовательное учреждение для детей-сирот и детей, оставшихся без попечения родителей «Православный центр	1	23	80,4 %	26,1 %	76,1 %	47,8 %	87,0 %	39,1 %	39,1 %	50,0 %	45,7 %	52,2 %	60,9 %	58,7 %	73,9 %	8,7 %	50,0 %	54,3 %	51,6 %	26,1 %	49,8 %	-1,64

№ п/п	Муниципалитет	Общеобразовательная организация	Кол-во классов	Кол-во работ	Задание 1	Задание 2	Задание 3	Задание 4	Задание 5	Задание 6	Задание 7	Задание 8	Задание 9	Задание 10	Задание 11	Задание 12	Задание 13	Задание 14	Задание 15	Задание 16	Задание 17	Задание 18	Средний процент	Z-балл
					2 балла	2 балла	2 балла	2 балла	2 балла	2 балла	2 балла	2 балла	2 балла	2 балла	2 балла	2 балла	2 балла	2 балла	2 балла	2 балла	2 балла	2 балла		
		образования им. Преподобного Сергия»																						
15.	Егорьевск	Муниципальное автономное общеобразовательное учреждение «Центр образования»	2	28	78,6 %	35,7 %	80,4 %	44,6 %	94,6 %	33,9 %	44,6 %	44,6 %	50,0 %	50,0 %	51,8 %	55,4 %	46,4 %	28,6 %	30,4 %	48,2 %	57,1 %	32,9 %	50,0 %	-1,63
16.	Химки	Муниципальное бюджетное общеобразовательное учреждение школа-интернат "Кадетский корпус" г. Химки	1	18	72,2 %	22,2 %	72,2 %	47,2 %	75,0 %	36,1 %	38,9 %	30,6 %	72,2 %	44,4 %	55,6 %	77,8 %	44,4 %	41,7 %	30,6 %	66,7 %	54,8 %	34,4 %	50,3 %	-1,61
17.	Наро-Фоминский	Муниципальное автономное общеобразовательное учреждение лицей имени Героя России Веры Волошиной	1	10	95,0 %	35,0 %	75,0 %	70,0 %	100,0 %	40,0 %	35,0 %	50,0 %	65,0 %	60,0 %	50,0 %	60,0 %	25,0 %	30,0 %	0,0%	60,0 %	58,6 %	24,0 %	50,7 %	-1,58
18.	Сергиево-Посадский	Муниципальное бюджетное общеобразовательное учреждение «Средняя общеобразовательная школа №6»	1	9	94,4 %	16,7 %	77,8 %	27,8 %	100,0 %	38,9 %	44,4 %	22,2 %	38,9 %	50,0 %	77,8 %	55,6 %	50,0 %	27,8 %	38,9 %	55,6 %	60,3 %	35,6 %	50,8 %	-1,58
19.	Наро-Фоминский	Муниципальное бюджетное общеобразовательное учреждение Назарьевская средняя общеобразовательная школа	1	8	75,0 %	18,8 %	87,5 %	56,3 %	87,5 %	50,0 %	25,0 %	37,5 %	56,3 %	62,5 %	25,0 %	62,5 %	56,3 %	37,5 %	43,8 %	56,3 %	69,6 %	17,5 %	51,1 %	-1,55
20.	Талдомский	муниципальное общеобразовательное учреждение Вербилковская средняя общеобразовательная школа	1	18	77,8 %	30,6 %	88,9 %	55,6 %	97,2 %	38,9 %	38,9 %	50,0 %	63,9 %	55,6 %	55,6 %	47,2 %	58,3 %	11,1 %	33,3 %	63,9 %	61,1 %	23,3 %	51,8 %	-1,51
21.	Химки	Муниципальное бюджетное общеобразовательное учреждение средняя общеобразовательная школа №1 г. о. Химки	1	23	82,6 %	30,4 %	82,6 %	58,7 %	84,8 %	43,5 %	63,0 %	45,7 %	63,0 %	50,0 %	56,5 %	54,3 %	39,1 %	15,2 %	41,3 %	50,0 %	59,0 %	29,6 %	51,9 %	-1,50
22.	Сергиево-Посадский	Муниципальное бюджетное общеобразовательное учреждение «Средняя общеобразовательная школа №25»	1	15	73,3 %	46,7 %	80,0 %	56,7 %	93,3 %	50,0 %	43,3 %	66,7 %	56,7 %	56,7 %	30,0 %	60,0 %	46,7 %	20,0 %	36,7 %	53,3 %	56,2 %	30,7 %	52,0 %	-1,50

№ п/п	Муниципалитет	Общеобразовательная организация	Кол-во классов	Кол-во работ	Задание 1	Задание 2	Задание 3	Задание 4	Задание 5	Задание 6	Задание 7	Задание 8	Задание 9	Задание 10	Задание 11	Задание 12	Задание 13	Задание 14	Задание 15	Задание 16	Задание 17	Задание 18	Средний процент	Z-балл
					2 балла	2 балла	2 балла	2 балла	2 балла	2 балла	2 балла	2 балла	2 балла	2 балла	2 балла	2 балла	2 балла	2 балла	2 балла	2 балла	2 балла	2 балла		
23.	Солнечногорск	Частное учреждение общеобразовательная организация Школа "Васильевский лицей"	1	3	66,7 %	16,7 %	100,0 %	33,3 %	100,0 %	50,0 %	66,7 %	33,3 %	83,3 %	16,7 %	83,3 %	50,0 %	33,3 %	0,0 %	33,3 %	66,7 %	61,9 %	40,0 %	52,3 %	-1,48
24.	Можайский	Муниципальное общеобразовательное учреждение средняя общеобразовательная школа "Созвездие Вента" (п. Цветковский)	2	26	86,5 %	26,9 %	78,8 %	44,2 %	82,7 %	36,5 %	53,8 %	32,7 %	59,6 %	46,2 %	61,5 %	69,2 %	50,0 %	25,0 %	32,7 %	61,5 %	58,2 %	40,8 %	52,4 %	-1,46
25.	Королёв	Муниципальное бюджетное общеобразовательное учреждение городского округа Королёв Московской области "Средняя общеобразовательная школа №22"	1	11	81,8 %	40,9 %	72,7 %	59,1 %	72,7 %	45,5 %	9,1 %	54,5 %	81,8 %	36,4 %	40,9 %	45,5 %	81,8 %	40,9 %	40,9 %	72,7 %	71,4 %	12,7 %	52,7 %	-1,45
26.	Лобня	ЧОООУ "Православная гимназия во имя свт. Филарета Московского"	1	3	100,0 %	66,7 %	66,7 %	50,0 %	100,0 %	33,3 %	100,0 %	50,0 %	33,3 %	83,3 %	50,0 %	50,0 %	33,3 %	0,0 %	33,3 %	33,3 %	61,9 %	33,3 %	53,8 %	-1,38
27.	Химки	Муниципальное бюджетное общеобразовательное учреждение Средняя общеобразовательная школа №20 г. Химки	2	44	70,5 %	43,2 %	79,5 %	65,9 %	77,3 %	51,1 %	46,6 %	64,8 %	69,3 %	60,2 %	60,2 %	59,1 %	67,0 %	37,5 %	33,0 %	62,5 %	47,1 %	29,5 %	53,9 %	-1,37
28.	Сергиево-Посадский	Муниципальное бюджетное общеобразовательное учреждение «Краснозаводская средняя общеобразовательная школа №1»	1	19	78,9 %	39,5 %	84,2 %	57,9 %	92,1 %	34,2 %	50,0 %	34,2 %	55,3 %	60,5 %	65,8 %	76,3 %	50,0 %	21,1 %	23,7 %	71,1 %	58,6 %	35,8 %	54,1 %	-1,36
29.	Люберцы	Муниципальное общеобразовательное учреждение Кадетская школа муниципального образования городской округ Люберцы Московской области	1	21	90,5 %	23,8 %	81,0 %	69,0 %	88,1 %	38,1 %	61,9 %	40,5 %	61,9 %	64,3 %	83,3 %	64,3 %	50,0 %	21,4 %	26,2 %	69,0 %	50,3 %	33,3 %	54,2 %	-1,35
30.	Одинцовский	Муниципальное бюджетное общеобразовательное учреждение Захаровская	2	17	55,9 %	44,1 %	85,3 %	61,8 %	91,2 %	55,9 %	38,2 %	52,9 %	50,0 %	61,8 %	67,6 %	61,8 %	58,8 %	32,4 %	47,1 %	67,6 %	52,1 %	31,8 %	54,3 %	-1,34

№ п/п	Муниципалитет	Общеобразовательная организация	Кол-во классов	Кол-во работ	Задание 1	Задание 2	Задание 3	Задание 4	Задание 5	Задание 6	Задание 7	Задание 8	Задание 9	Задание 10	Задание 11	Задание 12	Задание 13	Задание 14	Задание 15	Задание 16	Задание 17	Задание 18	Средний процент	Z-балл
					2 балла	2 балла	2 балла	2 балла	2 балла	2 балла	2 балла	2 балла	2 балла	2 балла	2 балла	2 балла	2 балла	2 балла	2 балла	2 балла	2 балла	2 балла		
		средняя общеобразовательная школа																						
31.	Наро-Фоминский	Муниципальное бюджетное общеобразовательное учреждение Васильчиновская средняя общеобразовательная школа	1	7	64,3 %	85,7 %	92,9 %	71,4 %	71,4 %	78,6 %	57,1 %	64,3 %	78,6 %	28,6 %	50,0 %	50,0 %	35,7 %	0,0%	35,7 %	57,1 %	63,3 %	22,9 %	54,5 %	-1,32
32.	Наро-Фоминский	Муниципальное бюджетное общеобразовательное учреждение Веселёвская средняя общеобразовательная школа	1	10	90,0 %	65,0 %	70,0 %	70,0 %	85,0 %	65,0 %	40,0 %	55,0 %	40,0 %	55,0 %	50,0 %	65,0 %	60,0 %	35,0 %	40,0 %	70,0 %	60,0 %	16,0 %	54,8 %	-1,31
33.	Серебряные Пруды	Муниципальное бюджетное общеобразовательное учреждение "Узуновская средняя общеобразовательная школа"	1	10	75,0 %	20,0 %	90,0 %	55,0 %	90,0 %	40,0 %	50,0 %	40,0 %	70,0 %	55,0 %	50,0 %	70,0 %	55,0 %	30,0 %	35,0 %	50,0 %	67,1 %	38,0 %	54,8 %	-1,31
34.	Коломенский	Муниципальное общеобразовательное учреждение Сергиевская средняя общеобразовательная школа имени почетного гражданина Московской области М. С. Трифонова	1	14	71,4 %	50,0 %	89,3 %	78,6 %	85,7 %	39,3 %	50,0 %	39,3 %	57,1 %	57,1 %	57,1 %	67,9 %	50,0 %	7,1%	35,7 %	57,1 %	65,3 %	35,7 %	55,0 %	-1,29
35.	Люберцы	Муниципальное общеобразовательное учреждение средняя общеобразовательная школа №26	1	18	86,1 %	41,7 %	86,1 %	47,2 %	97,2 %	61,1 %	52,8 %	52,8 %	58,3 %	50,0 %	61,1 %	58,3 %	44,4 %	19,4 %	38,9 %	61,1 %	61,1 %	32,2 %	55,1 %	-1,29
36.	Мытищи	Автономная некоммерческая организация Общеобразовательная средняя школа "Город Солнца"	1	7	92,9 %	35,7 %	92,9 %	71,4 %	100,0 %	28,6 %	35,7 %	35,7 %	85,7 %	50,0 %	71,4 %	57,1 %	35,7 %	21,4 %	28,6 %	50,0 %	61,2 %	45,7 %	55,5 %	-1,26
37.	Лосино-Петровский	Частное общеобразовательное учреждение школа «Лексис»	1	2	100,0 %	50,0 %	100,0 %	75,0 %	100,0 %	100,0 %	25,0 %	50,0 %	75,0 %	0,0%	50,0 %	75,0 %	25,0 %	75,0 %	25,0 %	50,0 %	57,1 %	20,0 %	55,7 %	-1,25
38.	Руза	Муниципальное бюджетное общеобразовательное	1	9	83,3 %	50,0 %	72,2 %	72,2 %	100,0 %	72,2 %	50,0 %	61,1 %	66,7 %	55,6 %	38,9 %	66,7 %	55,6 %	38,9 %	33,3 %	72,2 %	46,0 %	33,3 %	56,1 %	-1,22

№ п/п	Муниципалитет	Общеобразовательная организация	Кол-во классов	Кол-во работ	Задание 1	Задание 2	Задание 3	Задание 4	Задание 5	Задание 6	Задание 7	Задание 8	Задание 9	Задание 10	Задание 11	Задание 12	Задание 13	Задание 14	Задание 15	Задание 16	Задание 17	Задание 18	Средний процент	Z-балл
					2 балла	2 балла	2 балла	2 балла	2 балла	2 балла	2 балла	2 балла	2 балла	2 балла	2 балла	2 балла	2 балла	2 балла	2 балла	2 балла	2 балла	2 балла		
		учреждение "Космодемьянская средняя общеобразовательная школа"																						
39.	Лосино-Петровский	Муниципальное бюджетное общеобразовательное учреждение Биокимбинатовская средняя общеобразовательная школа поселка Биокимбината городского округа Лосино-Петровский Московской области	1	18	80,6 %	47,2 %	72,2 %	58,3 %	91,7 %	61,1 %	30,6 %	63,9 %	50,0 %	50,0 %	63,9 %	80,6 %	55,6 %	41,7 %	25,0 %	61,1 %	64,3 %	35,6 %	56,7 %	-1,18
40.	Талдомский	муниципальное общеобразовательное учреждение Запрудненская средняя общеобразовательная школа №1	1	18	72,2 %	38,9 %	75,0 %	58,3 %	86,1 %	50,0 %	55,6 %	61,1 %	52,8 %	63,9 %	55,6 %	72,2 %	66,7 %	36,1 %	38,9 %	61,1 %	59,5 %	37,8 %	56,7 %	-1,18
41.	Одинцовский	Муниципальное бюджетное общеобразовательное учреждение Жаворонковская средняя общеобразовательная школа	2	33	86,4 %	50,0 %	84,8 %	48,5 %	84,8 %	56,1 %	51,5 %	31,8 %	47,0 %	48,5 %	62,1 %	68,2 %	54,5 %	30,3 %	37,9 %	47,0 %	71,0 %	44,2 %	56,7 %	-1,18
42.	Ленинский	Муниципальное автономное общеобразовательное учреждение «Образовательный центр "Старт"»	1	27	88,9 %	74,1 %	92,6 %	72,2 %	85,2 %	64,8 %	87,0 %	81,5 %	77,8 %	46,3 %	70,4 %	61,1 %	66,7 %	44,4 %	44,4 %	50,0 %	28,6 %	17,0 %	56,8 %	-1,17
43.	Химки	Муниципальное бюджетное общеобразовательное учреждение Гимназия №23 г. Химки	2	36	84,7 %	51,4 %	83,3 %	54,2 %	93,1 %	50,0 %	50,0 %	45,8 %	69,4 %	54,2 %	65,3 %	65,3 %	47,2 %	15,3 %	40,3 %	62,5 %	66,3 %	34,4 %	56,8 %	-1,17
44.	Ленинский	Муниципальное бюджетное общеобразовательное учреждение Володарская средняя общеобразовательная школа	1	20	90,0 %	45,0 %	82,5 %	60,0 %	82,5 %	52,5 %	45,0 %	55,0 %	65,0 %	45,0 %	55,0 %	72,5 %	62,5 %	35,0 %	32,5 %	55,0 %	66,4 %	35,0 %	57,0 %	-1,16
45.	Солнечногорск	Муниципальное бюджетное общеобразовательное учреждение Обуховская	1	9	72,2 %	61,1 %	94,4 %	61,1 %	88,9 %	66,7 %	44,4 %	61,1 %	44,4 %	50,0 %	77,8 %	50,0 %	72,2 %	44,4 %	33,3 %	66,7 %	57,1 %	26,7 %	57,1 %	-1,16

№ п/п	Муниципалитет	Общеобразовательная организация	Кол-во классов	Кол-во работ	Задание 1	Задание 2	Задание 3	Задание 4	Задание 5	Задание 6	Задание 7	Задание 8	Задание 9	Задание 10	Задание 11	Задание 12	Задание 13	Задание 14	Задание 15	Задание 16	Задание 17	Задание 18	Средний процент	Z-балл
					2 балла	2 балла	2 балла	2 балла	2 балла	2 балла	2 балла	2 балла	2 балла	2 балла	2 балла	2 балла	2 балла	2 балла	2 балла	2 балла	2 балла	2 балла		
		средняя общеобразовательная школа																						
46.	Лобня	Муниципальное бюджетное общеобразовательное учреждение средняя общеобразовательная школа №1 г. Лобня	1	20	92,5 %	27,5 %	80,0 %	52,5 %	87,5 %	50,0 %	60,0 %	50,0 %	50,0 %	72,5 %	50,0 %	70,0 %	60,0 %	27,5 %	35,0 %	60,0 %	66,4 %	42,0 %	57,4 %	-1,14
47.	Зарайск	Муниципальное бюджетное общеобразовательное учреждение "Средняя школа №6"	1	13	80,8 %	46,2 %	88,5 %	42,3 %	80,8 %	53,8 %	69,2 %	42,3 %	73,1 %	42,3 %	65,4 %	73,1 %	65,4 %	19,2 %	46,2 %	57,7 %	56,0 %	49,2 %	57,5 %	-1,13
48.	Домодедово	Муниципальное автономное общеобразовательное учреждение Белостолбовская средняя общеобразовательная школа	1	19	78,9 %	47,4 %	76,3 %	60,5 %	68,4 %	55,3 %	50,0 %	63,2 %	57,9 %	63,2 %	84,2 %	68,4 %	65,8 %	55,3 %	52,6 %	78,9 %	48,1 %	31,6 %	57,9 %	-1,10
49.	Ступино	муниципальное бюджетное общеобразовательное учреждение "Лицей №2" городского округа Ступино Московской области	1	23	87,0 %	65,2 %	84,8 %	63,0 %	84,8 %	67,4 %	58,7 %	58,7 %	60,9 %	43,5 %	69,6 %	67,4 %	50,0 %	17,4 %	37,0 %	60,9 %	62,1 %	32,2 %	57,9 %	-1,10
50.	Клин	Муниципальное общеобразовательное учреждение – средняя общеобразовательная школа № 17	1	25	80,0 %	36,0 %	82,0 %	70,0 %	90,0 %	38,0 %	42,0 %	44,0 %	62,0 %	58,0 %	64,0 %	68,0 %	70,0 %	26,0 %	38,0 %	62,0 %	65,7 %	45,6 %	57,9 %	-1,10
51.	Ступино	Муниципальное бюджетное общеобразовательное учреждение "Усадовская средняя общеобразовательная школа" городского округа Ступино Московской области	1	12	62,5 %	66,7 %	83,3 %	83,3 %	91,7 %	75,0 %	62,5 %	83,3 %	62,5 %	50,0 %	41,7 %	50,0 %	37,5 %	33,3 %	25,0 %	50,0 %	71,4 %	26,7 %	58,0 %	-1,10
52.	Красногорск	Муниципальное бюджетное общеобразовательное учреждение «Образовательный центр «Вершина»	1	17	82,4 %	44,1 %	85,3 %	58,8 %	73,5 %	64,7 %	55,9 %	50,0 %	73,5 %	52,9 %	82,4 %	82,4 %	50,0 %	38,2 %	20,6 %	64,7 %	53,8 %	43,5 %	58,0 %	-1,09
53.	Дубна	Муниципальное бюджетное общеобразовательное	1	24	72,9 %	60,4 %	70,8 %	83,3 %	77,1 %	50,0 %	62,5 %	62,5 %	75,0 %	62,5 %	64,6 %	56,3 %	56,3 %	33,3 %	25,0 %	60,4 %	57,7 %	40,8 %	58,0 %	-1,09

№ п/п	Муниципалитет	Общеобразовательная организация	Кол-во классов	Кол-во работ	Задание 1	Задание 2	Задание 3	Задание 4	Задание 5	Задание 6	Задание 7	Задание 8	Задание 9	Задание 10	Задание 11	Задание 12	Задание 13	Задание 14	Задание 15	Задание 16	Задание 17	Задание 18	Средний процент	Z-балл
					2 балла	2 балла	2 балла	2 балла	2 балла	2 балла	2 балла	2 балла	2 балла	2 балла	2 балла	2 балла	2 балла	2 балла	2 балла	2 балла	2 балла	2 балла		
		учреждение «Средняя общеобразовательная школа №5 г. Дубны Московской области»																						
54.	Раменский	Муниципальное общеобразовательное учреждение Никитская средняя общеобразовательная школа	1	7	85,7 %	64,3 %	64,3 %	85,7 %	92,9 %	64,3 %	50,0 %	57,1 %	85,7 %	57,1 %	71,4 %	64,3 %	35,7 %	35,7 %	35,7 %	28,6 %	51,0 %	48,6 %	58,1 %	-1,09
55.	Химки	Частное общеобразовательное учреждение "Аметист"	1	3	66,7 %	66,7 %	100,0 %	83,3 %	100,0 %	16,7 %	83,3 %	66,7 %	50,0 %	33,3 %	50,0 %	66,7 %	83,3 %	0,0 %	33,3 %	66,7 %	66,7 %	33,3 %	58,3 %	-1,07
56.	Солнечногорск	Муниципальное бюджетное общеобразовательное учреждение Андреевская средняя общеобразовательная школа	2	48	70,8 %	59,4 %	71,9 %	72,9 %	71,9 %	55,2 %	51,0 %	56,3 %	59,4 %	59,4 %	55,2 %	70,8 %	55,2 %	42,7 %	47,9 %	56,3 %	66,4 %	39,2 %	58,5 %	-1,06
57.	Истра	Муниципальное общеобразовательное учреждение "Ивановская средняя общеобразовательная школа"	1	21	83,3 %	57,1 %	78,6 %	52,4 %	88,1 %	57,1 %	57,1 %	50,0 %	66,7 %	42,9 %	59,5 %	66,7 %	66,7 %	33,3 %	52,4 %	57,1 %	65,3 %	37,1 %	58,7 %	-1,05
58.	Дмитровский	Муниципальное общеобразовательное учреждение Яхромская средняя общеобразовательная школа №2	1	16	68,8 %	56,3 %	71,9 %	56,3 %	93,8 %	65,6 %	53,1 %	56,3 %	56,3 %	43,8 %	59,4 %	81,3 %	40,6 %	40,6 %	34,4 %	62,5 %	64,3 %	50,0 %	58,7 %	-1,05
59.	Подольск	муниципальное общеобразовательное учреждение "Средняя общеобразовательная школа №33"	2	39	84,6 %	56,4 %	85,9 %	67,9 %	91,0 %	51,3 %	51,3 %	59,0 %	65,4 %	44,9 %	66,7 %	75,6 %	42,3 %	20,5 %	33,3 %	47,4 %	72,5 %	38,5 %	58,8 %	-1,04
60.	Павловский Посад	Муниципальное общеобразовательное учреждение Евсеевская средняя общеобразовательная школа г. о. Павловский Посад Московской области	1	16	87,5 %	37,5 %	87,5 %	65,6 %	84,4 %	40,6 %	40,6 %	56,3 %	53,1 %	59,4 %	65,6 %	87,5 %	46,9 %	25,0 %	37,5 %	56,3 %	80,4 %	32,5 %	58,8 %	-1,04

№ п/п	Муниципалитет	Общеобразовательная организация	Кол-во классов	Кол-во работ	Задание 1	Задание 2	Задание 3	Задание 4	Задание 5	Задание 6	Задание 7	Задание 8	Задание 9	Задание 10	Задание 11	Задание 12	Задание 13	Задание 14	Задание 15	Задание 16	Задание 17	Задание 18	Средний процент	Z-балл
					2 балла	2 балла	2 балла	2 балла	2 балла	2 балла	2 балла	2 балла	2 балла	2 балла	2 балла	2 балла	2 балла	2 балла	2 балла	2 балла	2 балла	2 балла		
61.	Дзержинский	Муниципальное бюджетное общеобразовательное учреждение "Лицей №6 "Парус"	2	33	80,3 %	45,5 %	81,8 %	54,5 %	84,8 %	43,9 %	57,6 %	53,0 %	65,2 %	72,7 %	59,1 %	69,7 %	66,7 %	19,7 %	51,5 %	74,2 %	61,0 %	40,0 %	58,8 %	-1,04
62.	Волоколамский	Муниципальное общеобразовательное учреждение "Волоколамская средняя общеобразовательная школа №3"	1	15	80,0 %	50,0 %	86,7 %	60,0 %	93,3 %	50,0 %	53,3 %	60,0 %	73,3 %	46,7 %	50,0 %	66,7 %	50,0 %	13,3 %	26,7 %	66,7 %	70,5 %	49,3 %	58,9 %	-1,03
63.	Раменский	Муниципальное общеобразовательное учреждение Бьковская средняя общеобразовательная школа №15	2	28	83,9 %	55,4 %	75,0 %	67,9 %	78,6 %	37,5 %	60,7 %	53,6 %	69,6 %	51,8 %	69,6 %	78,6 %	46,4 %	30,4 %	46,4 %	66,1 %	68,9 %	36,4 %	59,3 %	-1,01
64.	Мытищи	Муниципальное бюджетное общеобразовательное учреждение «Средняя общеобразовательная школа №35»	1	12	87,5 %	66,7 %	87,5 %	83,3 %	87,5 %	75,0 %	62,5 %	70,8 %	79,2 %	83,3 %	62,5 %	75,0 %	75,0 %	45,8 %	58,3 %	75,0 %	22,6 %	20,0 %	59,3 %	-1,01
65.	Восход ЗАТО	Муниципальное общеобразовательное учреждение средняя общеобразовательная школа городского округа Восход Московской области	1	8	81,3 %	50,0 %	56,3 %	62,5 %	100,0 %	37,5 %	50,0 %	31,3 %	75,0 %	43,8 %	87,5 %	62,5 %	56,3 %	37,5 %	25,0 %	75,0 %	60,7 %	65,0 %	59,4 %	-1,00
66.	Зарайск	Муниципальное бюджетное общеобразовательное учреждение "Мендюкинская средняя школа"	1	13	61,5 %	46,2 %	96,2 %	80,8 %	88,5 %	80,8 %	53,8 %	42,3 %	73,1 %	53,8 %	73,1 %	73,1 %	57,7 %	15,4 %	30,8 %	46,2 %	58,2 %	52,3 %	59,4 %	-1,00
67.	Балашиха	Муниципальное бюджетное общеобразовательное учреждение Городского округа Балашиха "Средняя общеобразовательная школа №16 имени Героя Советского Союза Сережника А. И. "	3	60	80,0 %	58,3 %	85,0 %	59,2 %	85,0 %	60,8 %	51,7 %	60,8 %	65,0 %	51,7 %	65,0 %	72,5 %	55,8 %	38,3 %	51,7 %	65,8 %	60,5 %	36,0 %	59,5 %	-1,00
68.	Щёлково	Муниципальное бюджетное общеобразовательное	1	17	73,5 %	35,3 %	82,4 %	70,6 %	91,2 %	52,9 %	58,8 %	55,9 %	61,8 %	70,6 %	70,6 %	67,6 %	58,8 %	35,3 %	38,2 %	58,8 %	69,7 %	32,9 %	59,5 %	-1,00

№ п/п	Муниципалитет	Общеобразовательная организация	Кол-во классов	Кол-во работ	Задание 1	Задание 2	Задание 3	Задание 4	Задание 5	Задание 6	Задание 7	Задание 8	Задание 9	Задание 10	Задание 11	Задание 12	Задание 13	Задание 14	Задание 15	Задание 16	Задание 17	Задание 18	Средний процент	З-балл
					2 балла	2 балла	2 балла	2 балла	2 балла	2 балла	2 балла	2 балла	2 балла	2 балла	2 балла	2 балла	2 балла	2 балла	2 балла	2 балла	2 балла	2 балла		
		учреждение средняя общеобразовательная школа №20 городского округа Щёлково																						

*Ссылка на полный список общеобразовательных организаций, принимавших участие в РДР по обществознанию:

<https://disk.yandex.ru/d/U6WdcuXVkf6Htw>