

**МИНИСТЕРСТВО ОБРАЗОВАНИЯ МОСКОВСКОЙ ОБЛАСТИ
ГОСУДАРСТВЕННОЕ БЮДЖЕТНОЕ
ОБРАЗОВАТЕЛЬНОЕ УЧРЕЖДЕНИЕ ВЫСШЕГО ОБРАЗОВАНИЯ
МОСКОВСКОЙ ОБЛАСТИ
«АКАДЕМИЯ СОЦИАЛЬНОГО УПРАВЛЕНИЯ»
«ИНСТИТУТ РАЗВИТИЯ ОБРАЗОВАНИЯ»
(ИРО АСОУ)**

**ИНФОРМАЦИОННО-АНАЛИТИЧЕСКИЙ ОТЧЕТ
ПО ИТОГАМ РЕГИОНАЛЬНОЙ ДИАГНОСТИЧЕСКОЙ РАБОТЫ ПО
ОБЩЕСТВОЗНАНИЮ ДЛЯ ОБУЧАЮЩИХСЯ 10 КЛАССОВ
ОБРАЗОВАТЕЛЬНЫХ ОРГАНИЗАЦИЙ МОСКОВСКОЙ ОБЛАСТИ**

Москва – 2023

Оглавление

Введение.....	3
1.Общая характеристика региональной диагностической работы по обществознанию обучающихся 10-х классов общеобразовательных организаций Московской области.....	4
1.1.Формирование выборки участников оценки результатов по обществознанию.....	4
1.2.Организация и условия проведения региональной диагностической работы.....	7
1.3. Обеспечение объективности образовательных результатов в ходе проведения региональной диагностической работы.....	8
2. Характеристика региональной диагностической работы по обществознанию обучающихся 10-х классов общеобразовательных организаций Московской области.....	10
2.1. Характеристика контрольно-измерительных материалов по обществознанию.....	10
2.2. Анализ результатов региональной диагностической работы по обществознанию.....	16
Вывод.....	30
3. Общие рекомендации.....	32

Введение

Региональная диагностическая работа по обществознанию для обучающихся 10-х классов проводилась на основании распоряжения Министерства образования Московской области от 22.04.2022 № Р-286 «О проведении региональных диагностических работ для обучающихся общеобразовательных организаций Московской области в 2022 году», распоряжения Министерства образования Московской области от 13.10.2022 № Р-683 «О внесении изменения в распоряжение Министерства образования Московской области от 22.04.2022 № Р-286 «О проведении региональных диагностических работ для обучающихся общеобразовательных организаций Московской области в 2022 году».

Цель исследования – определения уровня усвоения учащимися 10-х классов общеобразовательных организаций предметного содержания курса обществознания, выявление элементов содержания, вызывающих наибольшие затруднения.

1.Общая характеристика региональной диагностической работы по обществознанию обучающихся 10-х классов общеобразовательных организаций Московской области

1.1.Формирование выборки участников оценки результатов по обществознанию

В соответствии с распоряжением Министерства образования Московской области от 13.10.2022 № Р-683 «О внесении изменения в распоряжение Министерства образования Московской области от 22.04.2022 № Р-286 «О проведении региональных диагностических работ для обучающихся общеобразовательных организаций Московской области в 2022 году» в проведении региональных диагностических работ (далее РДР), направленных на выявление индивидуального уровня достижения обучающимися предметных результатов обучения (обществознание) принимали участие обучающиеся 10-х классов общеобразовательных организаций Московской области.

Проведение диагностической работы осуществлялось по графику

Предмет	Основной день	Резервный день
Обществознание	01.12.2022	20.12.2022

Распределение обучающихся по дням (основной и резервный дни) согласно графику проведения диагностической работы представлено в таблице 1.

Таблица 1

Региональная диагностическая работа	Дата проведения (основной день)	Дата проведения (резервный день)	Количество ОО	Форма участия ОО (бланки, онлайн)	Количество участников
Обществознание	01.12.2022		812	бланки 24382	29653
			156	онлайн 5271	
		20.12.2022	7	бланки 74	115
			6	онлайн 41	
Итого:					29768

Значительная часть десятиклассников приняла участие в региональной диагностической работе в основной день – 29768 человек. Большинство образовательных организаций выбрало форму участия в диагностической работе на бланках. Работу на бумажных носителях писали 24423 человека, а в формате онлайн участвовало 5345 обучающихся. В резервный день в региональной диагностической работе по обществознанию приняли участие 115 обучающихся, из которых 74 предоставили работу на бланках и 41 – онлайн. Всего в региональной диагностической работе по обществознанию приняли участие 29768 обучающихся из 968 образовательных организаций 60 городских округов (таблица 2).

Таблица 2

Количество участников исследования (обществознание)

№№ п/п	Муниципалитет	Количество школ, участвовавших в выполнении диагностической работы	Количество классов, участвовавших в выполнении диагностической работы	Количество обучающихся 10-х классов, выполнявших диагностическую работу
1	Балашиха г.о.	40	82	1 907
2	Богородский г.о.	28	37	659
3	Бронницы г.о.	3	6	127
4	Власиха г.о.	2	5	122
5	Волоколамский г.о.	7	8	106
6	Воскресенск г.о.	21	28	519
7	Восход ЗАТО г.о.	1	1	9
8	Дзержинский г.о.	5	9	196
9	Дмитровский г.о.	25	34	567
10	Долгопрудный г.о.	14	25	474
11	Домодедово г.о.	18	40	778
12	Дубна г.о.	13	16	300
13	Егорьевск г.о.	11	13	287
14	Жуковский г.о.	15	26	498
15	Зарайск г.о.	5	5	73
16	Звёздный городок г.о.	1	2	44
17	Истра г.о.	20	29	581
18	Кашира г.о.	11	14	190
19	Клин г.о.	12	18	376
20	Коломна г.о.	21	43	970
21	Королёв г.о.	22	42	942

22	Котельники г.о.	3	4	93
23	Красногорск г.о.	32	56	1 151
24	Краснознаменск г.о.	4	8	212
25	Ленинский г.о.	18	41	950
26	Лобня г.о.	13	19	399
27	Лосино-Петровский г.о.	8	11	189
28	Лотошино г.о.	5	7	63
29	Луховицы г.о.	12	15	182
30	Лыткарино г.о.	5	8	194
31	Люберцы г.о.	35	49	1 133
32	Можайский г.о.	8	13	211
33	Молодёжный г.о.	1	1	8
34	Мытищи г.о.	35	65	1 311
35	Наро-Фоминский г.о.	21	28	476
36	Одинцовский г.о.	44	95	1 870
37	Орехово-Зуевский г.о.	32	35	648
38	Павловский Посад г.о.	10	14	249
39	Подольск г.о.	47	75	1 509
40	Протвино г.о.	4	5	127
41	Пушкинский г.о.	44	55	1 109
42	Пушино г.о.	3	3	70
43	Раменский г.о.	37	56	1 072
44	Реутов г.о.	10	11	290
45	Рузский г.о.	12	16	231
46	Сергиево-Посадский г.о.	31	45	910
47	Серебряные Пруды г.о.	6	7	61
48	Серпухов г.о.	27	33	647
49	Солнечногорск г.о.	20	29	500
50	Ступино г.о.	18	23	421
51	Талдомский г.о.	9	9	132
52	Фрязино г.о.	8	14	309
53	Химки г.о.	31	46	996
54	Черноголовка г.о.	1	4	81
55	Чехов г.о.	18	26	491
56	Шатура г.о.	10	14	232
57	Шаховская г.о.	5	7	86
58	Щёлково г.о.	24	40	793
59	Электрогорск г.о.	3	4	75
60	Электросталь г.о.	19	27	562
Общий итог:		968	1 501	29 768

1.2. Организация и условия проведения региональной диагностической работы

Проведение региональной диагностической работы проходило в соответствии с Регламентом, утвержденным распоряжением Министерства образования Московской области от 24.01.2022 № Р-31 (далее соответственно Регламент), распоряжением Министерства образования Московской области от 13.10.2022 № Р-683 «О внесении изменения в распоряжение Министерства образования Московской области от 22.04.2022 № Р-286 «О проведении региональных диагностических работ для обучающихся общеобразовательных организаций Московской области в 2022 году».

На выполнение участниками диагностической предметной работы отводилось 110 минут. Задания были ориентированы на предъявление на бланках или в компьютерном виде. При проведении исследования использовались стационарные компьютеры/ноутбуки (за отдельным компьютером работал только один обучающийся). Компьютерный формат предъявления заданий сопровождался инструкцией, которая помогала обучающимся в должной мере сориентироваться в компонентах интерфейса: заданиях, информационных вкладках, полях для ответов и др. Внутри блока обучающийся имел возможность свободно переключать информационные вкладки, в том числе возвращаться к заданиям и изменениям варианта ответа до момента нажатия клавиши «Завершить тестирование».

Для бумажной формы региональной диагностической работы рассадка участников осуществлялась по одному, но допускалось по два человека за парту. Используемые в диагностическом исследовании бланки не содержали персональную информацию обучающихся и подписывались уникальным номером работы в рамках класса, например, «Работа 1». По истечении установленного времени организатор объявлял об окончании выполнения РДР, собирал бланки и черновики участников. В день проведения региональной диагностической работы в личном кабинете Единой

автоматизированной информационной системы оценки качества образования (далее – ЕАИС ОКО) в срок до 21.00 выполнялось сканирование заполненных обучающимися бланков. Проверка ответов обучающихся осуществлялась экспертами общеобразовательной организации в личном кабинете ЕАИС ОКО.

Для проведения регионального исследования были назначены администраторы общеобразовательной организации, технические специалисты, организаторы в аудитории и эксперты.

При организации и проведении регионального исследования строго соблюдалась технология независимого исследования качества образования согласно Регламенту. Требования к организаторам, техническим специалистам и экспертам были четко прописаны в соответствующих документах: инструкции, спецификации, Регламенте. Экспертам общеобразовательной организации суммарно необходимо было проверить количество работ, равное количеству участников региональной диагностической работы данной общеобразовательной организации.

1.3. Обеспечение объективности образовательных результатов в ходе проведения региональной диагностической работы

Соблюдение Регламента организации и проведения исследования и мер по защите персональных данных обучающихся обеспечили объективность проведения работ и оценки уровня освоения десятиклассниками общеобразовательных организаций Московской области предметного содержания курса «Обществознание».

Диагностическая работа проводилась по выбору образовательной организации с применением дистанционных образовательных технологий в режиме онлайн с помощью авторизации участников оценочной процедуры по месту обучения в системе «Школьный портал», через который осуществлялся доступ к ЕАИС ОКО или на бланках (бумажная форма). Объективность оценки полученных результатов обеспечивалась проверкой

ответов участников оценочной процедуры в личном кабинете ЕАИС ОКО экспертами, которые были назначены администратором общеобразовательной организации из педагогического состава данной общеобразовательной организации.

Отчеты о результатах диагностических работ формировались в системе автоматически и были доступны для администраторов образовательных организаций, регионального и муниципальных координаторов в личных кабинетах ЕАИС ОКО только после завершения полной проверки экспертами всех работ.

Согласно Регламенту проведения исследования участникам было гарантировано право подать заявление на апелляцию в случае несогласия с выставленными баллами. Этим правом в установленные сроки воспользовалось 38 обучающихся. Перепроверка ответов обучающихся по математике, подавших заявления на апелляцию, осуществлялась экспертами-методистами в личных кабинетах ЕАИС ОКО. По результатам рассмотрения апелляции 24 обучающимся баллы за диагностическую работу были изменены в сторону повышения. У 14 обучающихся результаты остались без изменений.

Результаты перепроверки сохранялись автоматически, после чего следовало автоматическое обновление отчета о результатах проведения оценки качества общего образования.

2. Характеристика региональной диагностической работы по обществознанию обучающихся 10-х классов общеобразовательных организаций Московской области

2.1. Характеристика контрольно-измерительных материалов по обществознанию

Для проведения диагностической работы была осуществлена разработка и экспертиза комплектов диагностических материалов (спецификация, КИМ, инструкции по проверке РДР). Модель контрольных измерительных материалов по обществознанию отражает интегральный характер предмета: в совокупности задания охватывают основные содержательные линии обществоведческого курса, базовые положения различных областей научного обществознания. Объектами контроля выступают требования к результатам обучения, закреплённые во ФГОС и дидактические единицы знаний. Это широкий спектр предметных умений, способов познавательной деятельности и знания об обществе в единстве его сфер и базовых институтов, о социальных качествах личности и об условиях их формирования, о важнейших экономических явлениях и процессах, о политике, праве, социальных отношениях, духовной жизни общества.

Задания КИМ различаются по форме и уровню сложности, который определяется способом познавательной деятельности, необходимым для выполнения задания (см. таблицу 3)

Таблица 3

Распределение заданий по уровням сложности

Уровень сложности	Количество заданий	Максимальный балл
Базовый	8	9
Повышенный	8	16
Высокий	2	6
Итого:	18	31

Выполнение заданий КИМ предполагает осуществление таких умений, как: распознавание, извлечение информации; классификация,

систематизация, сравнение, конкретизация, применение знаний (по образцу или в новом контексте); оценка и др.

Работа включает в себя 18 заданий базового, повышенного и высокого уровней сложности. Региональная диагностическая работа состоит из двух частей, каждая из которых включает:

- часть 1 – разделы: «Человек и общество», «Сфера духовной культуры», «Экономика», «Социальная сфера», «Сфера политики и социального управления», «Право»;

- часть 2 – задания с развернутым ответом по всем разделам курса в разных вариантах (см. таблицу 4).

Таблица 4

Структура работы	Тип задания	Количество заданий	Максимальный балл	Процент максимального балла за выполнение заданий
Часть 1	с выбором одного или нескольких правильных ответов	15	23	74%
Часть 2	с развернутым ответом	3	8	26%
Итого:		18	31	100%

Задания по разделам курса распределены следующим образом: «Человек и общество» (задания 1–3), «Сфера духовной культуры» (задания 4–5), «Экономика» (задания 6–7), «Социальная сфера» (задания 8–9), «Сфера политики и социального управления» (задания 10–12), «Право» (задания 13–15). Задания 16, 17 и 18 имеют различное содержание в разных вариантах и охватывают все разделы курса.

Таблица 5

Распределение заданий диагностической работы по содержательным разделам курса обществознания

Содержательные разделы	Количество заданий Часть 1	Количество заданий Часть 2
Человек и общество	3	Различное содержание в разных вариантах
Сфера духовной культуры	2	
Экономика	2	
Социальная сфера	2	
Сфера политики и социального управления	3	
Право	3	
Итого:	15	3

На одной и той же позиции в различных вариантах КИМ содержатся задания одного уровня сложности, которые позволяют проверить одни и те же умения. Вместе с тем в каждом варианте представлено сочетание заданий, которые в совокупности включают все разделы курса. Максимальный балл, который может получить обучающийся за выполнение работы – 31. Баллы, полученные за диагностическую работу, переводятся в отметки по следующей шкале:

Шкала перевода набранных баллов в отметку

Отметка	«2»	«3»	«4»	«5»
Балл	0-9	10-16	17-27	28-31

Обобщённый план варианта КИМ, согласно которому проводится анализ диагностических работ представлен в таблице 6

Таблица 6

Обобщенный план варианта КИМ

№	Требования к уровню подготовки обучающихся	Коды проверяемых требований к уровню подготовки (по кодификатору)	Коды проверяемых элементов содержания (по кодификатору)	Макс. балл за выполнение задания	Примечное Время выполнения задания (мин.)	Уровень сложности
ЧАСТЬ 1						
1. Раздел «Человек и общество»						
1.	Знать/понимать социальные свойства человека, его взаимодействие с другими людьми; сравнивать социальные объекты, суждения об обществе и человеке; выявлять их общие черты и различия	1.1; 2.2	Человек и общество 1.1-1.8	2	5	П
2.	Знать/понимать сущность общества как формы совместной деятельности людей; сравнивать социальные объекты, суждения об обществе и человеке; выявлять их общие черты и различия	1.2; 2.2	Человек и общество 1.1-1.8	1	2-3	Б
3.	Знать/понимать социальные свойства человека, его	1.1; 2.3	Человек и общество	2	5	П

	взаимодействие с другими людьми;объяснять взаимосвязи изученных социальных объектов (включая взаимодействия общества и природы,человека и общества, сферобщественной жизни, гражданина и государства)		1.1-1.8			
2. Раздел «Сфера духовной культуры»						
4.	Знать/понимать характерные черты и признаки основных сфер жизни общества; объяснять взаимосвязи изученных социальных бъектов (включая взаимодействия общества и природы, человека и общества, сфер общественной жизни, гражданина и государства)	1.3; 2.3	Сфера духовной культуры 2.1-2.5	1	2-3	Б
5.	Знать/понимать характерные черты и признаки основных сфер жизни общества; сравнивать социальные объекты, суждения об обществе и человеке; выявлять их общие черты и различия	1.3; 2.2	Сфера духовной культуры 2.1-2.5	2	3-5	Б
3. Раздел «Экономика»						
6.	Знать/понимать характерные черты и признаки основных сфер жизни общества;решать в рамках изученного материала познавательные ипрактические задачи, отражающие типичные ситуации в различных сферах деятельности человека	1.3; 2.6	Экономик а 3.1-3.14	2	5	П
7.	Знать/понимать характерные черты и признаки основных сфер жизни общества;решать в рамках изученного материала познавательные и практические задачи, отражающие типичные ситуацииив различных сферах деятельности человека	1.3; 2.6	Экономик а 3.1-3.14	2	5	П
4. Раздел «Социальная сфера»						
8.	Знать/понимать характерные черты и признаки основных сфер жизни общества;решать в рамкахизученного материала познавательные и практические задачи, отражающие типичные ситуации в различных сферах	1.3; 2.6	Социальн ая сфера 4.1-4.7	1	2	Б

	деятельности человека					
9.	Знать/понимать характерные черты и признаки основных сфер жизни общества; осуществлять поиск социальной информации по заданной теме из диаграммы/таблицы	1.3; 2.7	Социальная сфера 4.1-4.7	1	2	Б
5. Раздел «Сфера политики и социального управления»						
10.	Знать/понимать характерные черты и признаки основных сфер жизни общества; решать в рамках изученного материала познавательные и практические задачи, отражающие типичные ситуации в различных сферах деятельности человека	1.3; 2.6	Сфера политики и социального управления 5.1-5.10	2	4	П
11.	Знать/понимать характерные черты и признаки основных сфер жизни общества; решать в рамках изученного материала познавательные и практические задачи, отражающие типичные ситуации в различных сферах деятельности человека	1.3; 2.6	Сфера политики и социального управления 5.1-5.10	2	5	П
12.	Знать/понимать характерные черты и признаки основных сфер жизни общества; сравнивать социальные объекты, суждения об обществе и человеке; выявлять их общие черты и различия	1.3; 2.2	Сфера политики и социального управления 5.1-5.10	1	2	Б
6. Раздел «Право»						
13.	Знать/понимать характерные черты и признаки основных сфер жизни общества; решать в рамках изученного материала познавательные и практические задачи, отражающие типичные ситуации в различных сферах деятельности человека	1.3; 2.6	Право 6.1-6.17	1	2	Б
14.	Знать/понимать характерные черты и признаки основных сфер жизни общества; решать в рамках изученного	1.3; 2.6	Право 6.1-6.17	1	2	Б

	материала познавательные и практические задачи, отражающие типичные ситуации в различных сферах деятельности человека					
15.	Знать/понимать характерные черты и признаки основных сфер жизни общества; решать в рамках изученного материала познавательные и практические задачи, отражающие типичные ситуации в различных сферах деятельности человека	1.3; 2.6	Право 6.1-5.17	2	5	П
ЧАСТЬ 2						
16.	Знать/понимать характерные черты и признаки основных сфер жизни общества; социальной информации по заданной теме из различных её носителей (материалов СМИ, учебного текста и других адаптированных источников, включая статистические материалы)	1.3; 2.7	Различное содержание в разных вариантах	2	20	В
17.	Применять социально-экономические и гуманитарные знания в процессе решения познавательных задач по актуальным социальным проблемам (задание-задача)	1.3; 2.6	Различное содержание в разных вариантах	4	10	В
18.	Применять социально-экономические и гуманитарные знания в процессе решения познавательных задач по актуальным социальным проблемам (задание- задача)	1.3; 2.6	Различное содержание в разных вариантах	2	10	П
	Итого:			31 балл	95 мин + перерыв 15 мин = всего 110 минут	Б-8 П-8 В-2
<i>Примечание: Б – базовый; П – повышенный; В – высокий</i>						

В соответствии с суммарно полученными обучающимися баллами за выполнение всех заданий диагностической работы был сделан вывод об уровне достижения участниками РДР образовательных результатов. Выделяется пять уровней достижения образовательных результатов: недопустимый, низкий, базовый, повышенный и высокий (см. таблицу 7).

Таблица 7

Уровни достижения обучающимися образовательных результатов

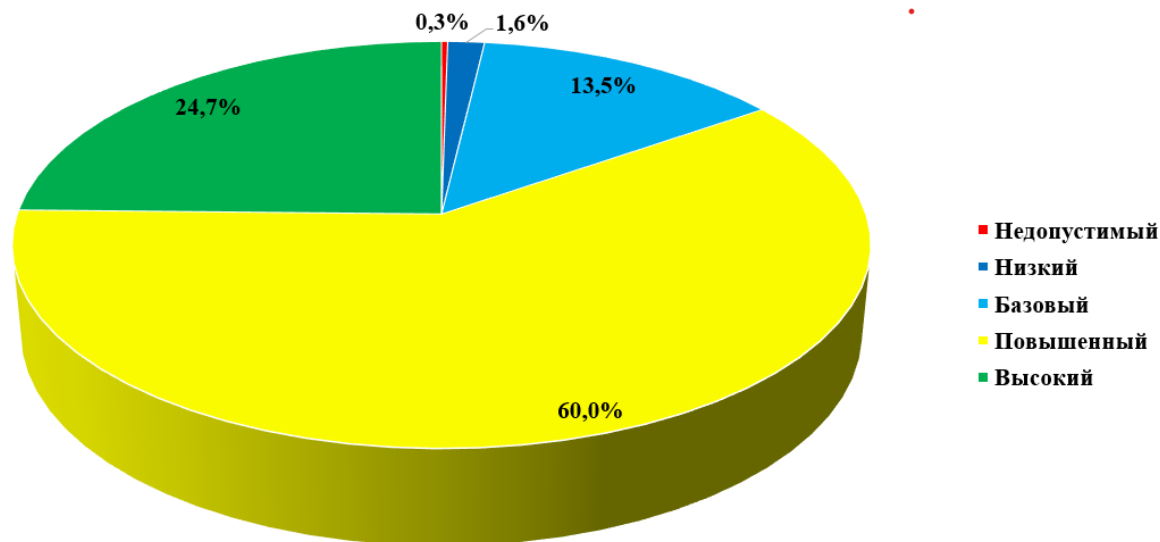
№ п/п	Название уровня	Условное обозначение	Общее количество баллов	Критерии выделения уровней: % от максимального балла
1.	Недопустимый	НД	0-4	Меньше 13%
2.	Низкий	Н	5-9	Больше или равно 13% и меньше 30%
3.	Базовый	Б	10-16	Больше или равно 30% и меньше 52%
4.	Повышенный	ПВ	17-27	Больше или равно 52% и меньше 87%
5.	Высокий	В	28-31	Больше или равно 87%

2.2. Анализ результатов региональной диагностической работы по обществознанию

Контрольно-измерительные материалы, используемые в работе, позволили определить уровень достижения образовательных результатов обучающимися 10-х классов с учетом всей работы и провести анализ достижений по муниципалитетам в соответствии с пятью уровнями (см. диаграмму 1).

Диаграмма 1

Обучающиеся, выполнившие работу по уровням

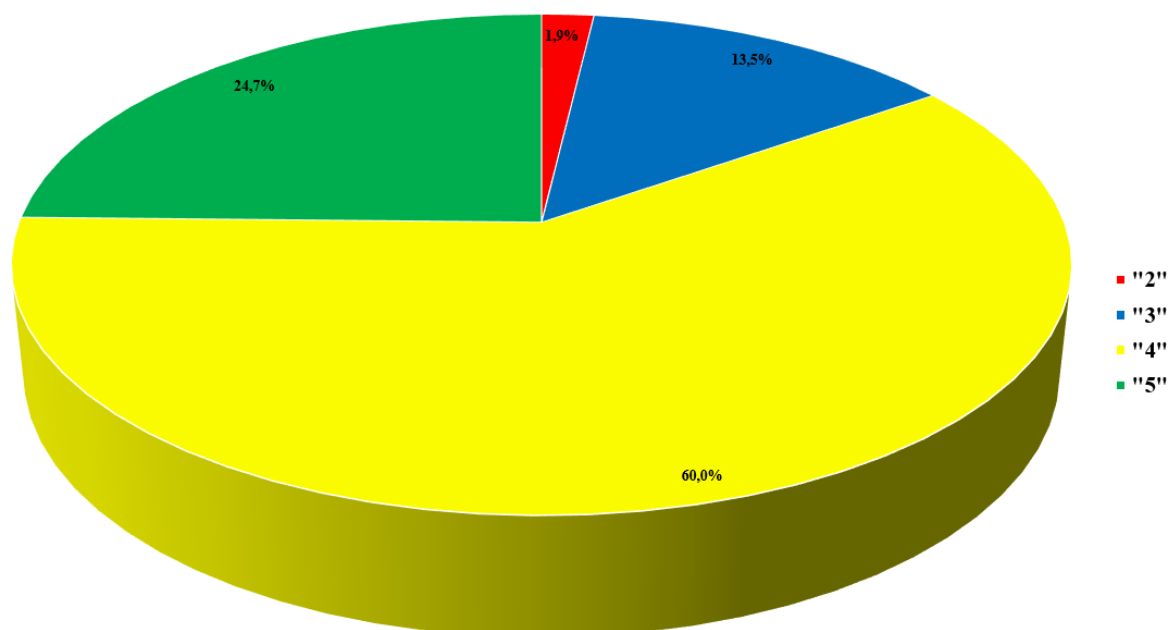


Данные диаграммы показывают, что десятиклассники в подавляющем большинстве (98,2%) овладели необходимыми компетенциями, позволяющими применять знания и умения, полученные при изучении обществознания в реальной жизни, в новых условиях и ситуациях. 60,0% десятиклассников выполнили работу повышенного уровня сложности, а 24,7% справились с заданиями высокого уровня сложности. Лишь незначительное число участников диагностической работы не смогли справиться с заданием (1,9%), из которых 0,3% освоили курс обществознания на недопустимом уровне и 1,6% – на пониженном.

Баллы, выставленные за всю диагностическую работу, были переведены в отметки по пятибалльной шкале, которые можно увидеть на диаграмме 2.

Диаграмма 2

Обучающиеся, выполнившие работу по оценкам



Из диаграммы наглядно видно, что курс обществознания не усвоили 1,9% обучающихся и не овладели обществоведческими компетенциями. Базовые знания прочно освоили 98,2% десятиклассников, из которых 84,7% обучающихся освоили предметное содержание курса обществознания на уровне выше базового, получив, соответственно, отметки «4» и «5». 13,% обучающихся освоили базовые знания предмета, баллы за которые переводятся в отметку «3».

На уровне муниципалитетов данные по уровню достижения обучающимися предметного содержания курса обществознания распределились следующим образом (см. диаграммы 3, 4).

Диаграмма 3

Результаты выполнения работы обучающимися по уровням

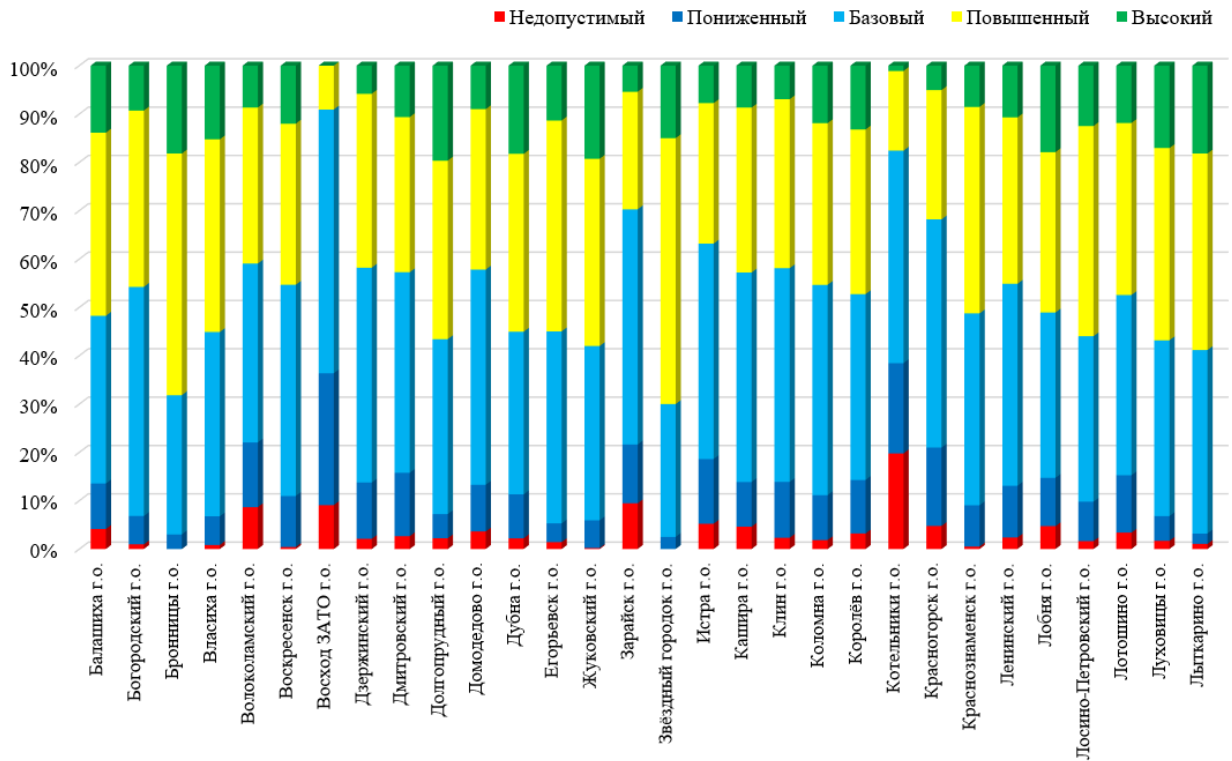
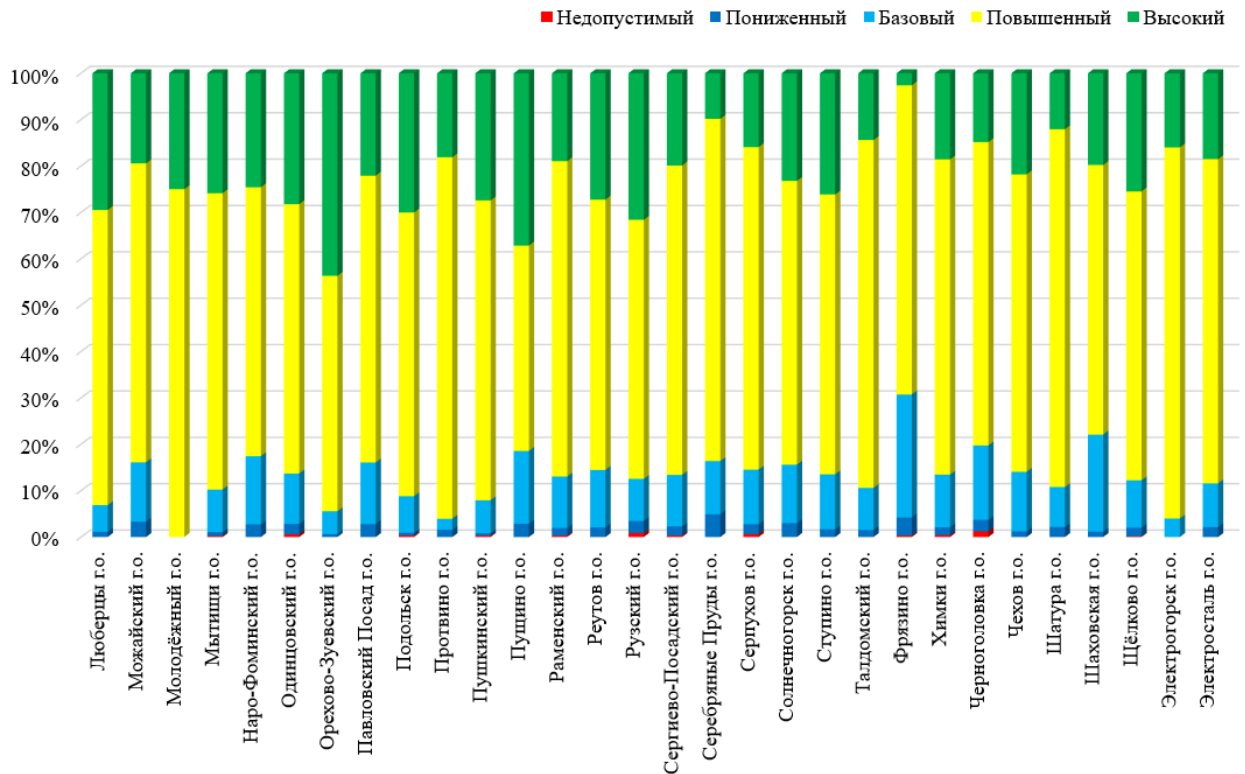


Диаграмма 4

Результаты выполнения работы обучающимися по уровням



Из диаграмм следует, что обучающиеся муниципалитетов: Ленинский, Лосино-Петровский, Рузский, Черноголовка больше всего получили баллов, уровень которых оценивается ниже базового. В то же время видим, что большинство обучающихся (более 77%) из муниципалитетов Лотошино, Молодёжный, Протвино, Талдомский, Шатура, Электрогорск, получили по результатам диагностической работы больше всего баллов за работу, которые соответствуют повышенному уровню. Следует отметить, что высокий уровень сложности освоило больше всего обучающихся (более 35%) в городских округах: Богородский, Воскресенск, Восход ЗАТО, Звёздный городок, Лыткарино, Орехово-Зуевский, Пущино.

Распределение отметок по муниципалитетам представлено на диаграмме 5, 6.

Диаграмма 5

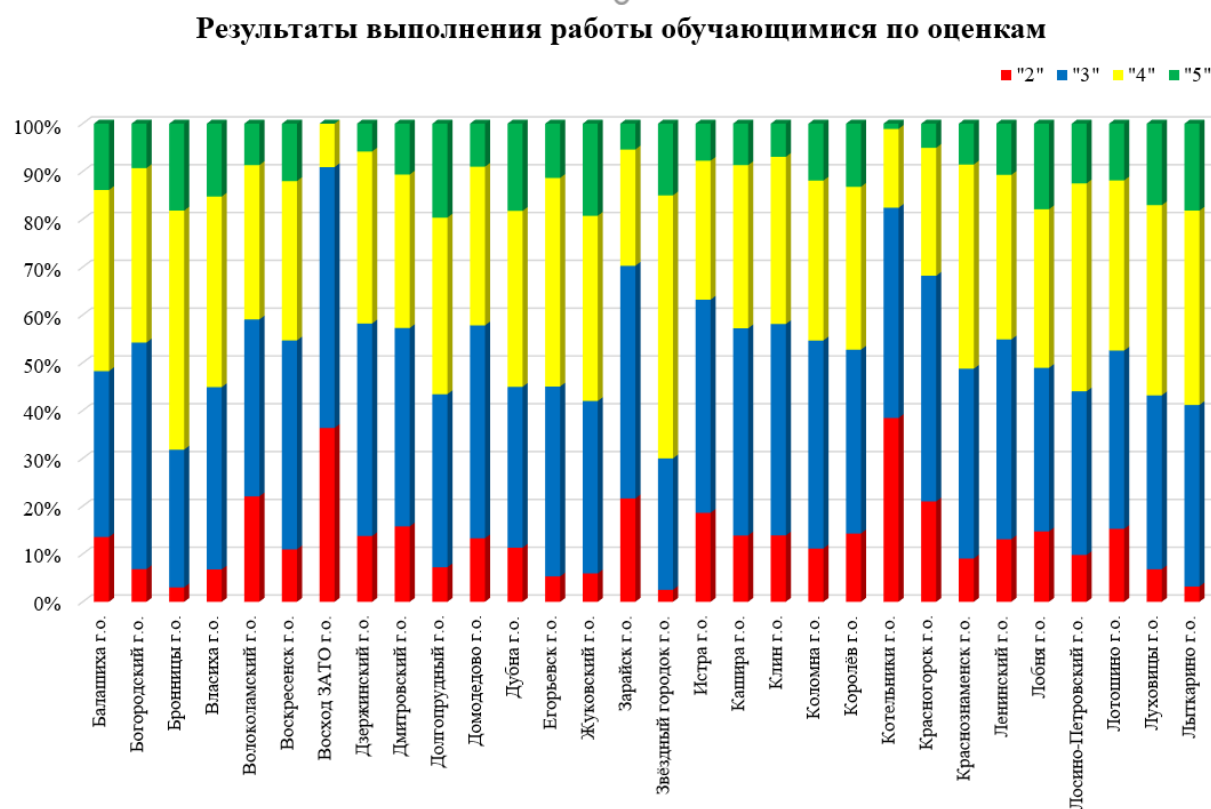
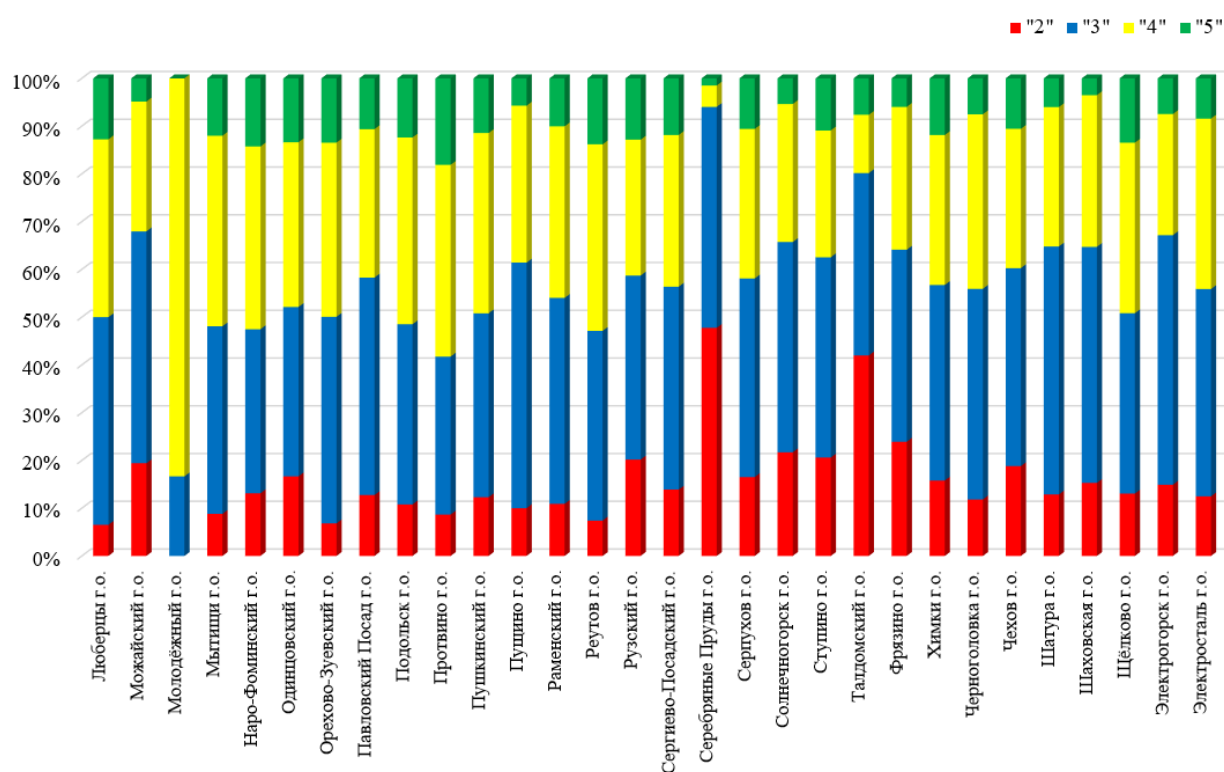


Диаграмма 6

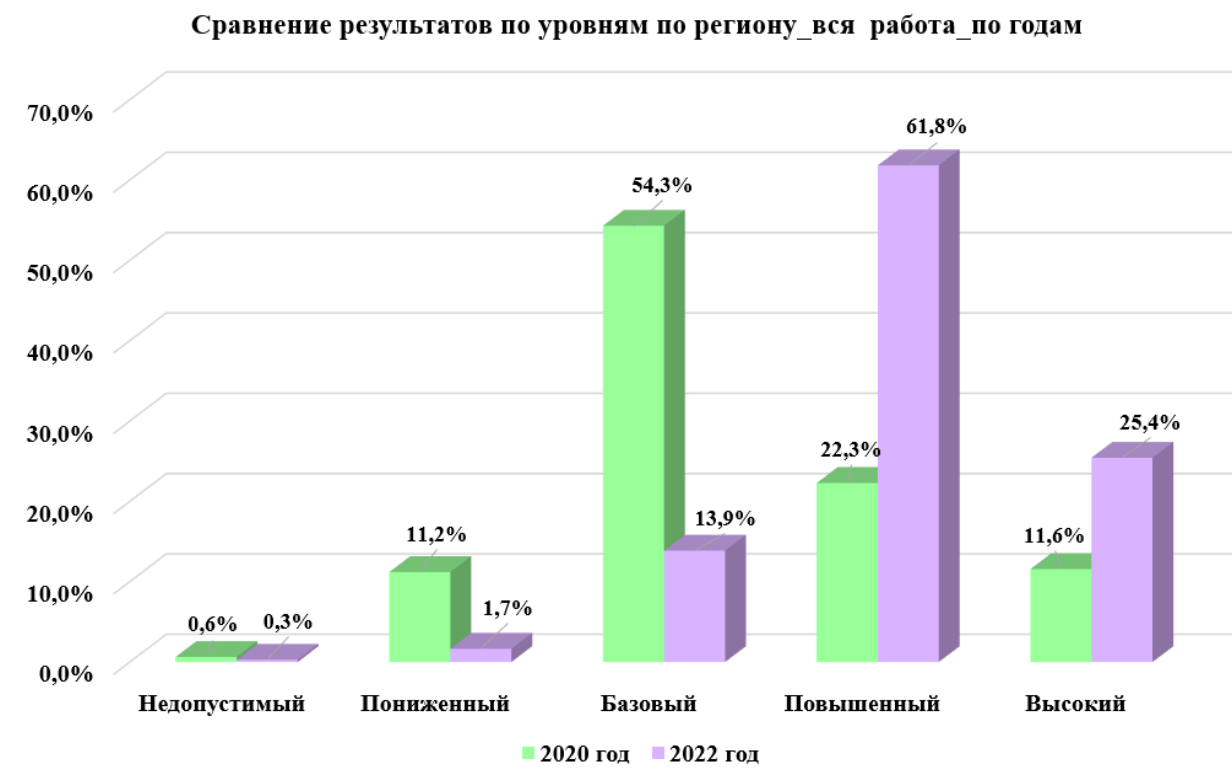
Результаты выполнения работы обучающимися по оценкам



Из диаграмм видно, что больше всего отметок «2» и меньше всего отметок «4» и «5» получено обучающимися из муниципалитетов: Серебряные Пруды, Талдомский, Восход ЗАТО и Котельники. Отметки «4» и «5» обучающиеся получили во многих муниципалитетах, но в большей степени в следующих: Бронницы, Дубна, Молодежный, Звездный городок, Протвино.

Сравнение итогов диагностических работ за 2020 и 2022 годы позволяет проследить динамику достижений предметных образовательных результатов обучающихся (см. диаграмму 7).

Диаграмма 7



Данные диаграммы наглядно демонстрируют динамику уровня образовательных результатов обучающихся в сторону повышения качества сформированных предметных умений. Так, на диаграмме видно, что число обучающихся, чьи уровни рассматриваются как недопустимый и пониженный значительно понизилось в 2022 году по сравнению с 2020 годом с 0,6%, до 0,3% (недопустимый уровень), с 11,2% до 1,7% (пониженный). Существенно понизилось число десятиклассников с базовым уровнем знаний (с 54,3% до 13,9%) за счет значительного роста показателей повышенного (с 22,3% до 61,8%) и высокого уровней (с 11,6% до 25,4%) достижения обучающимися предметных образовательных результатов. Таким образом, в течение 2020 и 2022 года наблюдается положительная динамика в сторону улучшения показателей сформированности предметных знаний по обществознанию у обучающихся 10-х классов.

Однако анализ диагностических работ десятиклассников по обществознанию показал, что ряд заданий у обучающихся вызвал некоторые затруднения, в то время как другие задания у большинства обучающихся не

вызвали сложностей. Это можно увидеть на диаграммах, которые отражают МАХ количество баллов и 0 баллов, которые получили обучающиеся при выполнении работы (см. диаграммы 8, 9).

Диаграмма 8

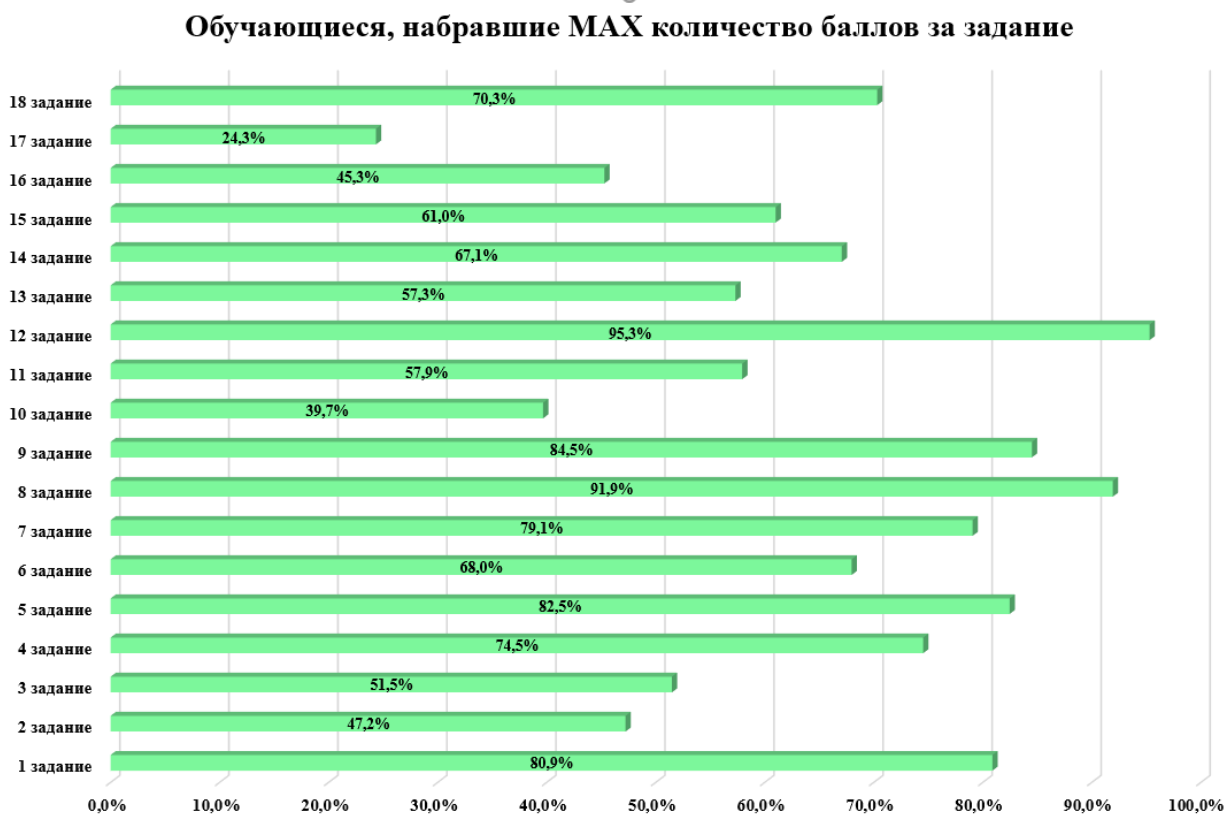


Диаграмма 9

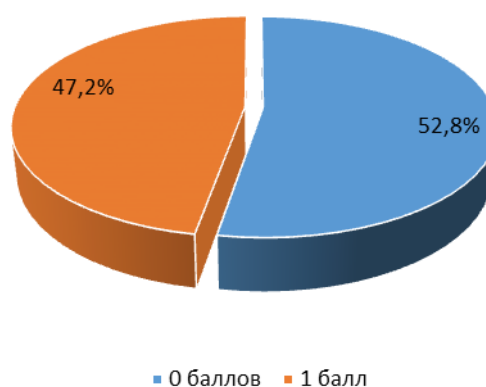


Из диаграмм следует, что наименьшие трудности обучающиеся испытали при выполнении заданий 1, 4, 5, 7, 8, 12, 18, за которые участники РДР получили максимальный балл (более 74%).

Наибольшие трудности для обучающихся составило выполнение заданий 2, 13, 14, 17, с которыми не справилось от 28% до 52% обучающихся (см. диаграмму 10).

Диаграмма 10

Выполнение задания 2 по баллам



Задание 2 из раздела «Человек и общество», базового уровня сложности. Обучающимся было необходимо выбрать из списка номера правильных ответов.

Ниже приведён перечень признаков. Все они, за исключением двух, характеризуют динамичный характер общества.

1) *связь с природой*; 2) *изменение общественных отношений*; 3) *социальная мобильность*; 4) *отмена устаревших норм*; 5) *совершенствование социальной организации*; 6) *наличие социальных институтов*.

Найдите два признака, «выпадающих» из общего ряда, и запишите цифры, под которыми они указаны.

Ответ: _____.

Более половины десятиклассников (52,8%) не смогли правильно выполнить задание. Большинство обучающихся, которые получили 0 баллов, согласно критериям оценивания уровня знаний, выбрало из 3 только 2 верных ответа или 1, но при этом они не допустили ошибок и не стали выбирать неверный вариант, например,

Задание 2. Какие из перечисленных ниже потребностей человека обусловлены его социальной сущностью? Выберите ответы из списка ниже.

- в уважении со стороны других
- в пище и воздухе
- в получении образования
- в творчестве

- в уважении со стороны других
- в пище и воздухе
- в получении образования
- в творчестве

- в уважении со стороны других
- в пище и воздухе
- в получении образования
- в творчестве

Эти обучающиеся показали, что они не совсем понимают сущность общества как формы совместной деятельности людей, испытывают сложности в сравнении социальных объектов.

Незначительная часть обучающихся выбрали как верные, так и неправильные варианты (около 4%), например,

Задание 2. Какие из перечисленных ниже потребностей человека обусловлены его социальной сущностью? Выберите ответы из списка ниже.

- в уважении со стороны других
- в пище и воздухе
- в получении образования
- в творчестве

- в уважении со стороны других
- в пище и воздухе
- в получении образования
- в творчестве

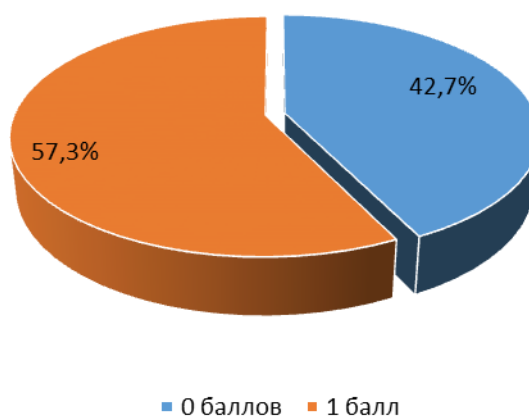
В данном случае обучающиеся продемонстрировали отсутствие владения основными обществоведческими понятиями и терминами как познавательными средствами осмысления окружающей социальной действительности, показали отсутствие понимания сущности общества как формы совместной деятельности людей, отсутствие умения сравнивать

социальные объекты, суждения об обществе и человеке, выявлять их общие черты и различия.

Задание 13 из раздела «Право» не смогли выполнить 42,7% десятиклассников (см. диаграмму 11 и задание 13)

Диаграмма 11

Выполнение задания 13 по баллам



Задание 13. Какие из перечисленных позиций относятся к основам конституционного строя РФ? Запишите цифры, под которыми они указаны.

- 1) народ — единственный источник власти
- 2) наличие государственной религии
- 3) разделение властей
- 4) однопартийность
- 5) заключение трудового договора

Ответ: _____.

Примеры ответов обучающихся свидетельствуют о том, что у них не сформированы знания о конституционном строе РФ. Десятиклассники не имеют представления о политическом многообразии демократического общества, об общественных объединениях в политике (политические партии, общественно-политические движения); не разбираются в типах политической системы государства; не имеют представления о понятии «государственная религия», не владеют знаниями в области трудовых отношений (трудовой договор). Отсутствием перечисленных знаний объясняются ошибки, которые допустили обучающиеся при выполнении диагностической работы (см. ответы обучающихся ниже).

6. Раздел «Право»

Задание 13. Какие из перечисленных позиций относятся к основам конституционного строя РФ?

Выберите ответы из списка ниже.

- народ — единственный источник власти
- наличие государственной религии
- разделение властей
- однопартийность
- заключение трудового договора

6. Раздел «Право»

Задание 13. Какие из перечисленных позиций относятся к основам конституционного строя РФ?

Выберите ответы из списка ниже.

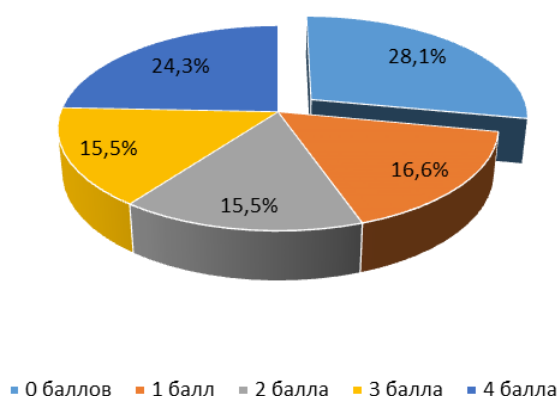
- народ — единственный источник власти
- наличие государственной религии
- разделение властей
- однопартийность
- заключение трудового договора

Задание 17 части 2 направлено на выявление социально-экономических и гуманитарных знаний обучающихся в процессе решения познавательных задач по актуальным социальным проблемам.

Анализ выполненных работ показал, что 28,1% десятиклассников не смогли дать развернутый правильный ответ на вопрос и получили 0 баллов (см. диаграмму 12).

Диаграмма 12

Выполнение задания 17 по баллам



Для выполнения задания 17 обучающимся было необходимо применить знания из различных содержательных блоков, представляющих обществоведческие науки: философию, экономику социологию, правоведение, социальную психологию, продемонстрировать умение анализировать, извлекать информацию из текста, интерпретировать ее (см. задание 17)

Задание 17. Семья Лебедевых состоит из пяти человек: Ирины, Александра, их дочери и двоих сыновей. Супруги работают, дети учатся в школе. Средства расходуются в первую очередь на приобретение еды, одежды, лекарств, оплату транспортных и коммунальных расходов. Оставшиеся средства вкладываются на депозит в банке. К какому типу (в зависимости от численности) можно отнести эту семью? Каковы два типа источников дохода семейного бюджета семьи Лебедевых? Какая дополнительная информация Вам необходима для того, чтобы сделать вывод о том, что семья Лебедевых является партнёрской? (Сформулируйте любые два вопроса, необходимые для получения такой информации.)
Какую функцию семьи иллюстрирует приведённый в задании пример деятельности семьи Лебедевых?

Обучающиеся, получившие 0 баллов не смогли дать развернутый ответ на вопрос: назвать верно тип семьи (нуклеарная), назвать два источника дохода (заработная плата, проценты по депозиту), сформулировать вопросы, чтобы сделать вывод о том, что семья партнерская (например, как распределяются домашние обязанности? — как принимаются решения в семье?); какую функцию семьи иллюстрирует приведённый в задании пример деятельности семьи Лебедевых (например: хозяйственно-экономическую (или экономическую, или хозяйственную, или бытовую, или хозяйственно-бытовую). Ответы обучающихся приводятся ниже, например, 0 баллов

по скольку семья вкладывает деньги в банк ежемесячно, по истечению времени они станут партнёрами банка!

В данном случае обучающийся продемонстрировал отсутствие понимания вопросов, знание терминологии, умение читать (видеть) текст, анализировать информацию.

Обучающиеся, получившие 1 балл правильно дали ответ только на один из четырех вопросов В приведенном ниже примере обучающийся верно обозначил только источник дохода, например,

Эту семью можно отнести к многодетной . Доход в семье только с заработной платы родителей

Для получения 2-х баллов участнику диагностической работы нужно было предоставить 2 любых правильных ответа из четырех, например,

Семья Лебедевых является партнёрской.
Источником дохода в этой семье является мать и отец.
В этой семье зарабатывают два совершеннолетних члена семьи - мама и папа.
Чтобы точно быть в этом уверенными, нужно узнать есть ли между родителями взаимопонимание, а так же следует узнать есть ли между ними распределение обязанностей.
Приведённый в задании пример деятельности семьи Лебедевых иллюстрирует удовлетворение материальных потребностей членов семьи.

В данном случае обучающийся обосновал, что источник дохода – заработная плата, а на партнерские отношения указывает вопрос о распределении обязанностей.

3 балла обучающийся получал за правильно данные ответы на три вопроса из четырех, например,

1 семья многодетная.
2 источники дохода: зарплата родителей и процент с депозита в банке
3 как принимаются решения в семье?, как распределяются обязанности?
4 пример о доходах и расходах семьи иллюстрирует хозяйственно-экономическую деятельность семьи

В данном случае десятиклассник не ответил на первый вопрос – не указал тип семьи. Возможно, обучающийся забыл, как называется подобный тип семьи. В остальном ответы даны верно.

4 балла обучающиеся получали за верно выполненные задания, например,

- 1) нуклеарная
- 2) заработная плата, проценты по депозиту
- 3) как распределяются домашние обязанности?
как принимаются решения в семье?
- 4) хозяйственно-экономическую (или экономическую, или бытовую, или хозяйственно-бытовую)

Вывод

Анализ результатов выполнения диагностической работы показывает, что десятиклассники Московской области в целом показали хорошие результаты, справившись с заданиями, проверяющими уровень сформированности основных предметных компетенций по обществознанию. 84,7% выполнили задание на повышенный и высокий уровень сложности, 13,5% уверенно продемонстрировали базовые знания и лишь 1,9% обучающихся показали уровень освоения знаниями по обществознанию ниже базового.

Результаты работ показали, что обучающиеся успешно справились как с заданиями части 1-й, в которой обучающимся нужно было выбрать один или несколько правильных ответов из предложенных, так и заданиями части 2-й, требующими развернутого ответа, анализа и интерпретации информации. Эти обучающиеся продемонстрировали сформированность следующих умений, полученных в процессе освоения курса «Обществознание»: описывать основные социальные объекты, выделяя их существенные признаки, человека как социально-деятельное существо, основные социальные роли; сравнивать социальные объекты, суждения об обществе и человеке; выявлять их общие черты и различия; объяснять взаимосвязи изученных социальных объектов (включая взаимодействия общества и природы, человека и общества, сфер общественной жизни, гражданина и государства); приводить примеры социальных объектов определённого типа, социальных отношений; ситуаций, регулируемых различными видами социальных норм; деятельности людей в различных сферах.

Наибольшие затруднения у обучающихся вызвали вопросы из раздела части 1 «Человек и общество» (2 задание) и из раздела «Право» части 1 (13 задание) и части 2 (17 задание), при выполнении которых больше всего было допущено ошибок. Обучающимся сложно было решать в рамках изученного материала познавательные и практические задачи, отражающие типичные ситуации в различных сферах деятельности человека; интерпретировать полученную из текста информацию, оценивать поведение людей с точки зрения социальных норм, экономической рациональности; применять знания из области права при решении конкретных задач (задание 17); формулировать на основе приобретенных обществоведческих знаний собственные суждения и аргументы по определенным проблемам.

3. Общие рекомендации

Администрациям школ

Проводить индивидуальные собеседования с учителями по содержанию рабочих программ по обществоведению, по определению планируемых результатов в каждом классе, планированию содержания контрольных работ.

Организовывать внутришкольный мониторинг с учетом планируемых результатов.

Выполнять необходимые мероприятия по своевременному повышению квалификации учителей (обучение учителей по программам повышения квалификации, участие учителей в работе предметных ШМО)¹.

Посещать и анализировать уроки учителей по проблемным темам.

Школьным методическим объединениям

- определение причин методических затруднений педагогов по предметам «математика» и «обществознание», определение направлений методической работы по совершенствованию профессионального мастерства педагогических кадров в рамках образовательной организации;

- активизация работы по совершенствованию профессиональной компетентности учителя;

- принятие мер по совершенствованию образовательной деятельности и выделение проблем, требующих методического сопровождения;

- включение в работу предметных методических объединений систему занятий по выявлению, изучению, распространению и освоению педагогического опыта учителей, чьи обучающиеся показали наиболее

¹ Повышение квалификации. https://solncesvet.ru/retraining/obshchestvoznanie-teoriya-i-metodika-prepodavaniya-v-obrazovatelnoy-organizacii/?utm_source=yandex&utm_medium=cpc&utm_campaign=80056795&utm_content=k50id%7C010000003027106_3027106%7Ccid%7C80056795%7Cgid%7C5063997583%7Caid%7C12985314453%7Cadp%7Cno%7Cpos%7Cpremium3%7Csrc%7Csearch_none%7Cdvc%7Cdesktop%7Cmain%7Cgeo_Москва&utm_term=&openstat=ZGlyZWN0LnlhbmRleC5ydTs4MDA1Njc5NTsxMjk4NTMxNDQ1Mzt5YW5kZXgucnU6cHJlbW11bQ&yclid=3678792555668963327

Повышение квалификации. <https://institut.moscow/course/387.html>

высокие результаты и (или) стабильные результаты на протяжении нескольких лет;

- организация «круглых столов», мастер-классов учителей-предметников, работающих в 9-х – 11-х классах.

- организация целевого распространения успешных педагогических практик по профилактике учебной неуспешности;

- разработка примерной программы антирисковых мер профилактики учебной неуспешности;

- разработка примерных технологических карт педагогической программы работы со слабоуспевающими и неуспевающими учащимися;

- разработка и реализация адресных образовательных программ по работе с обучающимися с трудностями в обучении на основе результатов РДР;

Рекомендации учителям

По результатам анализа РДР спланировать коррекционную работу по устранению выявленных пробелов по темам: «Человек и общество», «Сфера духовной культуры», «Экономика», «Социальная сфера», «Сфера политики и социального управления», «Право», «Познание и духовная жизнь», «Политика». Организовать сопутствующее повторение на уроках по данным темам.

Организовать и провести индивидуальные тренировочные упражнения для обучающихся, у которых обнаружилось проблемы в понимании указанных тем. При подготовке к учебным занятиям использовать материалы открытого банка ФИПИ по предмету².

Следует обратить внимание на изучение и повторение тем, связанных с вопросами Конституции РФ, разделов «Политика», «Право». Ориентировать обучающихся на изучение правовых документов (например, Конституции РФ)³.

² ФИПИ. Банк заданий. <https://fipi.ru/ege/otkrytyy-bank-zadaniy-ege#!/tab/173765699-9>

³ Конституция РФ. https://www.consultant.ru/document/cons_doc_LAW_28399/ Сборник нормативно-правовых актов для ЕГЭ https://vpr-ege.ru/images/egе/Sbornik_zakonov_EGE_2022_NezLO.pdf

Включить в содержание уроков выполнение заданий формата ЕГЭ вне зависимости от того, сдают обучающиеся этот предмет или нет.

Учителю необходимо для закрепления материала проводить занятия в форме деловых игр, викторин, круглых столов, вовлекать в проектную деятельность⁴. Описание особенностей учебно-исследовательской и проектной деятельности обучающихся дано в Примерной основной образовательной программе среднего общего образования: <https://fgosreestr.ru/poop/primernayaosnovnaya-obrazovatel'naya-programma-srednego-obshhego-obrazovaniya>.

Необходимо уделять больше внимания методике формирования умения формулировать и аргументировать собственное суждение по актуальному проблемному вопросу общественной жизни, приводить примеры (задания части 2).

Выполнять тренировочные упражнения с обучающимися на развитие логического мышления, умение рассуждать, интерпретировать информацию, делать выводы и заключения⁵; составлять сложный план, который предполагает владение комплексом знаний и умений: знание основных понятий, положений, выводов, умение вычленить основные аспекты темы, ее структурные компоненты, придавать им форму лаконичных формулировок пунктов плана, отражающих суть вопроса, умение логично выстроить установленные структурные единицы, придавать плану завершённую форму.

Для формирования обществоведческих компетенций: умения рассуждать, делать логические умозаключения, выводы, можно предложить обучающимся интересные, занимательные задания, например,

Задание «Фирма»

«В одной фирме работают бухгалтер, юрист, менеджер и охранник. Их фамилии: Воробьев, Голубев, Дроздов и Журавлев. Племянник Дроздова женат на сестре Воробьева (1). Сам Воробьев не женат (2). У бухгалтера нет

⁴ Современные технологии преподавания обществознания. <https://perm.hse.ru/mirror/pubs/share/409655703>

⁵ Логические задачи по обществознанию. <https://centr-intellect.ru/2018/03/23/logicheskie-zadachi-olimpiadah-obshh/>

ни братьев, ни сестер (3). Менеджер старше брата своей жены – Журавлева (4). Юрист – самый старший из всех четверых (5). Определите, кто есть кто. Обоснуйте свой ответ.

Решение (метод исключения):»

По соответствующим темам на уроке анализировать актуальные нормативно-правовые акты Российской Федерации, что позволит избежать заучивания устаревших сведений и формировать правовые знания, развивать умения обучающихся читать и понимать язык нормативных актов. Решение заданий по праву будет способствовать формированию правовых знаний обучающихся, правовой культуры, например,

Задание 1. «Мировые религии оказали огромное влияние на развитие права.

Как их нормы (религиозные каноны) отражены в праве различных современных государств? Подтвердите свой ответ примерами».

Задание 2.

Отражены ли религиозные каноны в праве Российской Федерации? Подтвердите свой ответ примерами.

Задание 2.

Напишите эссе на тему «Духовные скрепы общества. Анализ современного мирового опыта».

Регулярно проводить мини-зачеты или в любой другой форме и проверять усвоенные термины, без которых обучающийся не сможет справиться с заданиями как с кратким ответом, так и с развернутым⁶.

Научить обучающихся критическому восприятию и осмыслению разнородной социальной информации, отражающей различные подходы,

⁶Тестовый материал по обществознанию.

<https://nsportal.ru/shkola/obshchestvoznaniye/library/2015/08/10/testovye-materialy-po-obshchestvoznaniyu-10-klass>
Тесты онлайн по обществознанию. <https://onlinetestpad.com/ru/tests/socialstudies/10class>

интерпретации социальных явлений, формулированию на этой основе собственных заключений и оценочных суждений⁷.

Организовывать участие обучающихся в дискуссиях, диспутах, дебатах по актуальным социальным проблемам, с целью отработки умений отстаивать и аргументировать своей позиции, оппонировать иному мнению⁸. Темы для обсуждений должны быть обучающимся близки, актуальны, интересны, например:

1. Является ли профессионально-техническое обучение более ценным для развития экономики, чем стандартное университетское образование?
2. Все теории эволюции должны одинаково преподаваться в школе.
3. Учащимся не следует давать домашние задания.
4. Домашнее обучение эквивалентно школьному обучению.
5. Должны ли школы быть круглогодичными?
6. В школе следует разрешить телесные наказания.
7. Должны ли школы работать четыре дня в неделю?
8. Книги против телевидения: какая платформа обеспечивает большую образовательную ценность?
9. Можно ли разрешить учителям держать в школе оружие для защиты?

Необходимо обратить внимание на особенности содержания обществоведческого курса профильного уровня, где помимо решения общеобразовательных задач, курс должен дать представление об основных обществоведческих науках (философии, экономике, социологии, политологии, социальной психологии, правоведении), их категориальном аппарате, актуальных проблемах, методах научного исследования, о типичных профессиях специально-гуманитарного профиля, а так же об основных видах учебной и учебно-исследовательской деятельности.

⁷ Развитие критического мышления. <https://infourok.ru/metodicheskiy-material-po-razvitiyu-kriticheskogo-mishleniya-na-urokah-obschestvoznaniya-582101.html> Критическое мышление на уроках обществознания. <https://znanio.ru/media/kriticheskoe-myshlenie-na-urokah-obschestvoznaniya-2794169>

⁸ Дискуссии. <https://ru.fusedlearning.com/350-debate-topics-high-school>

В преподавании школьного курса «Обществознания», для полноценной работы предлагается использовать универсальный кодификатор для процедур оценки качества образования учебного предмета «Обществознание».

https://doc.fipi.ru/metodicheskaya-kopilka/univers-kodifikatory-okolo-osnovnoyeobshcheye-obrazovaniye/obschestvoznание_6-9_un_kodifikator.pdf