

**МИНИСТЕРСТВО ОБРАЗОВАНИЯ МОСКОВСКОЙ ОБЛАСТИ  
ГОСУДАРСТВЕННОЕ БЮДЖЕТНОЕ  
ОБРАЗОВАТЕЛЬНОЕ УЧРЕЖДЕНИЕ ВЫСШЕГО ОБРАЗОВАНИЯ  
МОСКОВСКОЙ ОБЛАСТИ  
«АКАДЕМИЯ СОЦИАЛЬНОГО УПРАВЛЕНИЯ»  
«ИНСТИТУТ РАЗВИТИЯ ОБРАЗОВАНИЯ»  
(ИРО АСОУ)**

---

**ИНФОРМАЦИОННО-АНАЛИТИЧЕСКИЙ ОТЧЕТ  
ПО ИТОГАМ РЕГИОНАЛЬНОЙ ДИАГНОСТИЧЕСКОЙ РАБОТЫ ПО  
РУССКОМУ ЯЗЫКУ ДЛЯ ОБУЧАЮЩИХСЯ 11-х КЛАССОВ  
ОБЩЕОБРАЗОВАТЕЛЬНЫХ ОРГАНИЗАЦИЙ МОСКОВСКОЙ ОБЛАСТИ**

Москва – 2023

## Оглавление

Введение .....	3
1. Общая характеристика региональной диагностической работы по русскому языку обучающихся 11-х классов общеобразовательных организаций Московской области.....	5
1.1.Формирование выборки участников оценки результатов по русскому языку .....	5
1.2. Организация и условия проведения региональной диагностической работы .....	8
1.3. Обеспечение объективности образовательных результатов в ходе проведения региональной диагностической работы .....	9
2. Характеристика региональной диагностической работы по русскому языку обучающихся 11-х классов общеобразовательных организаций Московской области.....	10
2.1. Характеристика контрольных измерительных материалов по русскому языку	10
2.2. Результаты региональной диагностической работы по русскому языку .....	14
3. Вывод.....	31
4. Рекомендации по итогам региональной диагностической работы по русскому языку .....	34
Приложение. Распределение процента выполнения заданий региональной диагностической работы по муниципалитетам.....	41

## **Введение**

Региональная диагностическая работа по русскому языку для обучающихся 11-х классов проводилась на основании следующих документов:

1. Распоряжения Министерства образования Московской области от 20.01.2023 № Р-45 «Об утверждении регламентов проведения оценочных процедур для обучающихся общеобразовательных организаций Московской области».

2. Распоряжения Министерства образования Московской области от 21.08.2023 № Р-878 «О проведении региональных диагностических работ для обучающихся общеобразовательных организаций Московской области в 2023/2024 учебном году».

3. Распоряжения Министерства образования Московской области от 18.09.2023 № 928 «О внесении изменений в распоряжение Министерства образования Московской области от 21.08.2023 № Р-878 «О проведении региональных диагностических работ для обучающихся общеобразовательных организаций».

4. Распоряжения Министерства образования Московской области от 04.10.2023 № 960 «О внесении изменений в Регламент проведения региональных диагностических работ и Регламент проведения оценки качества общего образования на основе практики международных исследований качества подготовки обучающихся».

5. Распоряжения Министерства образования Московской области от 05.10.2023 № 965 «О внесении изменений в распоряжение Министерства образования Московской области от 21.08.2023 № Р-878 «О проведении региональных диагностических работ для обучающихся общеобразовательных организаций Московской области в 2023/2024 учебном году».

Цель проведения региональной диагностической работы – определение уровня освоения обучающимися курса русского языка и соответствия

результатов освоения обучающимися образовательных программ среднего общего образования требованиям федерального государственного образовательного стандарта, а также с целью оценки индивидуального уровня подготовки обучающихся 11-х классов по русскому языку, позволяющего определить степень их готовности к сдаче ЕГЭ; совершенствование и развитие региональных процедур оценки качества подготовки обучающихся с учетом современных вызовов; развитие механизмов управления качеством образования на уровне общеобразовательной организации, муниципалитета и региона.

# 1. Общая характеристика региональной диагностической работы по русскому языку обучающихся 11-х классов общеобразовательных организаций Московской области

## 1.1. Формирование выборки участников оценки результатов по русскому языку

В региональных диагностических работах (далее РДР), направленных на выявление индивидуального уровня достижения обучающимися предметных результатов обучения (русский язык), приняли участие обучающиеся 11-х классов общеобразовательных организаций Московской области.

Проведение диагностической работы осуществлялось в основной и резервный дни согласно графику, представленному в таблице 1.

Таблица 1 – График проведения РДР

Предмет	Основной день	Резервный день
Русский язык	27.09.2023	29.09.2023

Число обучающихся, принявших участие в РДР в основной и резервный дни, представлено в таблице 2.

Таблица 2 – Число участников РДР в основной и резервный дни

Региональная диагностическая работа	Дата проведения (основной день)	Дата проведения (резервный день)	Количество ОО	Форма участия ОО (бланки, онлайн)	Количество участников
Русский язык	27.09.2023		797	бланки 22466	27474
			163	онлайн 5008	
	29.09.2023		85	бланки 241	347
			14	онлайн 106	
<b>Итого</b>					<b>27821</b>

Большая часть обучающихся выполняла работу в основной день – 27474 обучающихся. В резервный день в РДР приняли участие 347 одиннадцатиклассников.

Всего в региональной диагностической работе по русскому языку приняли участие 27821 обучающихся из 914 образовательных организаций 60 муниципалитетов Московской области (таблица 3).

Таблица 3– Количество участников РДР по русскому языку

№ п/п	Муниципалитет	Количество школ, участвовавших в выполнении диагностической работы	Количество классов, участвовавших в выполнении диагностической работы	Количество обучающихся 11-х классов, выполнявших диагностическую работу
1	Балашиха г.о.	39	83	1 888
2	Богородский г.о.	28	36	624
3	Бронницы г.о.	3	6	131
4	Власиха г.о.	2	5	111
5	Волоколамский г.о.	7	9	107
6	Воскресенск г.о.	18	27	463
7	Восход ЗАТО г.о.	1	1	11
8	Дзержинский г.о.	4	8	167
9	Дмитровский г.о.	25	34	530
10	Долгопрудный г.о.	14	25	458
11	Домодедово г.о.	18	39	712
12	Дубна г.о.	13	17	323
13	Егорьевск г.о.	11	13	281
14	Жуковский г.о.	15	26	491
15	Зарайск г.о.	5	5	76
16	Звёздный городок г.о.	1	2	31
17	Истра г.о.	20	29	499
18	Кашира г.о.	11	14	164
19	Клин г.о.	13	21	420
20	Коломенский г.о.	21	41	874
21	Королёв г.о.	22	43	945
22	Котельники г.о.	3	4	85
23	Красногорск г.о.	32	56	1 090
24	Краснознаменск г.о.	4	8	208
25	Ленинский г.о.	18	40	837
26	Лобня г.о.	13	19	350
27	Лосино-Петровский г.о.	8	11	168

28	Лотошино г.о.	5	7	56
29	Луховицы г.о.	12	15	167
30	Лыткарино г.о.	4	8	195
31	Люберцы г.о.	28	49	1 027
32	Можайский г.о.	8	13	192
33	Молодёжный г.о.	1	1	8
34	Мытищи г.о.	28	69	1 206
35	Наро-Фоминский г.о.	21	29	519
36	Одинцовский г.о.	43	88	1 673
37	Орехово-Зуевский г.о.	32	35	601
38	Павловский Посад г.о.	10	14	220
39	Подольск г.о.	48	76	1 460
40	Протвино г.о.	4	5	119
41	Пушкинский г.о.	26	55	1 040
42	Пущино г.о.	3	3	57
43	Раменский г.о.	33	56	957
44	Реутов г.о.	10	12	282
45	Руза г.о.	12	16	212
46	Сергиево-Посадский г.о.	31	46	832
47	Серебряные Пруды г.о.	6	7	42
48	Серпухов г.о.	24	31	546
49	Солнечногорск г.о.	17	25	388
50	Ступино г.о.	16	22	386
51	Талдомский г.о.	8	8	115
52	Фрязино г.о.	8	15	302
53	Химки г.о.	29	49	1 010
54	Черноголовка г.о.	1	5	90
55	Чехов г.о.	18	26	505
56	Шатура г.о.	10	13	204
57	Шаховская г.о.	5	7	67
58	Щёлково г.о.	23	40	742
59	Электрогорск г.о.	3	4	66
60	Электросталь г.о.	18	28	491
<b>Общий итог</b>		<b>914</b>	<b>1 499</b>	<b>27 821</b>

Данные таблицы 3 показывают, что больше всего обучающихся, выполнявших РДР по русскому языку из муниципалитетов: Балашиха (1888 чел.), Одинцовский (1673 чел.), Подольск (1460 чел.), Мытищи (1260 чел.). Менее 50 участников диагностической работы из муниципалитетов: Звёздный городок (36 чел.) и Серебряные Пруды (42 чел.),

что связано с небольшим количеством школ-участниц, попавших в региональную выборку.

## **1.2. Организация и условия проведения региональной диагностической работы**

Проведение исследования проходило в соответствии с регламентом, утвержденным распоряжением Министерства образования Московской области от 20.01.2023 № Р-45 «Об утверждении регламентов проведения оценочных процедур для обучающихся общеобразовательных организаций Московской области» (далее соответственно Регламент), графиком проведения региональных диагностических работ, утвержденным распоряжением Министерства образования Московской области «О проведении региональных диагностических работ для обучающихся общеобразовательных организаций Московской области в 2023/2024 учебном году» от 21.08.2023. № Р-878, (с изменениями, внесенными распоряжением Министерства образования Московской области от 18.09.2023 № 928 «О внесении изменений в распоряжение Министерства образования Московской области от 21.08.2023 № Р-878 «О проведении региональных диагностических работ для обучающихся общеобразовательных организаций», распоряжением Министерства образования Московской области от 04.10.2023 № 960 «О внесении изменений в Регламент проведения региональных диагностических работ и Регламент проведения оценки качества общего образования на основе практики международных исследований качества подготовки обучающихся», распоряжением Министерства образования Московской области от 05.10.2023 № 965 «О внесении изменений в распоряжение Министерства образования Московской области от 21.08.2023 № Р-878 «О проведении региональных диагностических работ для обучающихся общеобразовательных организаций Московской области в 2023/2024 учебном году»).



На выполнение участниками диагностической предметной работы по русскому языку отводилось 90 минут. Задания были ориентированы на предъявление их на бланках или в электронной форме. Для участия с использованием электронной формы обучающиеся проходили авторизацию на портале ФГИС «Моя школа» при поддержке технического специалиста.

При организации и проведении регионального исследования строго соблюдалась технология независимого исследования качества образования, описанного в Регламенте.

### **1.3. Обеспечение объективности образовательных результатов в ходе проведения региональной диагностической работы**

Региональная диагностическая работа проводилась с применением государственной информационной системы «Единая автоматизированная информационная система оценки качества образования в Московской области» (далее – ГИС ЕАИС ОКО) в общеобразовательных организациях по месту обучения участников. Объективность оценки полученных результатов обеспечена проверкой ответов участников оценочной процедуры в личном кабинете ГИС ЕАИС ОКО экспертами при отсутствии возможности идентифицировать субъект исследования. Отчеты о результатах диагностических работ формировались автоматически в личных кабинетах ЕАИС ОКО и были доступны для администраторов образовательных организаций, регионального и муниципальных координаторов только после завершения полной проверки диагностических работ экспертами.

На всех этапах проведения исследования были привлечены квалифицированные специалисты, использовались качественные контрольные измерительные материалы.

Согласно Регламенту проведения диагностической работы участникам было гарантировано право подать заявление на апелляцию. Перепроверка работ осуществлялась в течение 3-х рабочих дней, следующих за днем поступления заявления. В итоге на апелляцию было подано 20 заявлений. По

результатам перепроверки в 15 работах баллы были изменены, в 5 работах баллы остались без изменений.

Результаты перепроверки сохранялись автоматически в ГИС ЕАИС ОКО.

## **2. Характеристика региональной диагностической работы по русскому языку обучающихся 11-х классов общеобразовательных организаций Московской области**

### **2.1. Характеристика контрольных измерительных материалов по русскому языку**

Для проведения региональной диагностической работы была осуществлена разработка и экспертиза комплектов диагностических материалов (спецификация, контрольные измерительные материалы (далее КИМ), система оценивания выполнения отдельных заданий и региональной диагностической работы в целом).

КИМ представляют собой комплексы заданий стандартизированной формы, содержание которых формировалось на основе федеральной образовательной программы среднего общего образования (приказ Министерства просвещения Российской Федерации от 18.05.2023 № 371 «Об утверждении федеральной образовательной программы среднего общего образования») с учетом «Примерной основной образовательной программы основного общего образования» (одобрена решением Федерального учебно-методического объединения по общему образованию, протокол от 15.09.2022 № 6/22) и содержания учебников, включенных в Федеральный перечень.

Включенные в КИМ РДР задания позволяют:

- выявить достижение предметных и метапредметных результатов освоения основной образовательной программы среднего общего образования по русскому языку;
- проверить степень готовности обучающихся к сдаче ЕГЭ по

русскому языку;

– определить личностные результаты освоения основной образовательной программы среднего общего образования.

КИМ РДР по русскому языку направлены на проверку следующих видов предметных компетенций:

– лингвистическую компетенцию, то есть умение проводить лингвистический анализ языковых явлений;

– языковую компетенцию, то есть практическое владение русским языком, его словарем и грамматическим строем, соблюдение языковых норм;

– коммуникативную компетенцию, то есть владение разными видами речевой деятельности, умение воспринимать чужую речь и создавать собственные высказывания;

– культуроведческую компетенцию, то есть осознание языка как формы выражения национальной культуры, взаимосвязи языка и истории народа, национально-культурной специфики русского языка.

Диагностическая работа включает в себя 26 заданий, различающихся по типу, форме и уровню сложности (таблицы 4, 5).

Таблица 4 – Распределение заданий работы по типу и максимальному первичному баллу

Типы заданий	Номера заданий	Количество заданий	Максимальный первичный балл
С кратким ответом в виде одного или нескольких слов	5, 6, 7, 24	4	1
С кратким ответом в виде числа (последовательности цифр)	4, 9, 10, 11, 12, 13, 14, 15, 16, 17, 18, 19, 20, 21, 25	15	1
Задания на соответствие	1, 2, 3, 8, 22, 23, 26	7	1; задание 8 – 2 балла; задание 26 – 3 балла
Итого	1-26	26	1-3

Таблица 5 – Распределение заданий по уровню сложности

Уровень сложности заданий	Задания	Количество заданий	Максимальный балл
Базовый	1, 2, 4–20, 22–25	23	26
Повышенный	3, 21, 26	3	3
Итого		26	29

Диагностическая работа содержит задания базового (26 заданий) и повышенного уровней сложности (3 задания), которые позволяют проверить не только усвоение наиболее важных предметных результатов и наиболее значимых элементов содержания, но и диагностировать более высокий уровень овладения учебными действиями и сформированность интересов к русскому языку (таблица 6).

Таблица 6 – Распределение заданий по основным содержательным разделам учебного предмета «русский язык»

Содержательные разделы	Количество заданий/ номера заданий	Максимальный первичный балл	Процент максимального первичного балла за выполнение заданий данного раздела содержания от максимального первичного балла за всю работу, равного 29
Текст. Информационно-смысловая переработка текста	4 (1, 22, 23, 25)	4	14
Функциональная стилистика	2 (3, 26)	4	14
Язык как система	2 (2, 24)	2	7
Культура речи. Основные нормы современного русского литературного языка	5 (4-8)	6	21
Культура речи. Основные правила русской орфографии	7 (9-15)	7	23
Культура речи. Основные правила русской пунктуации	6 (16–21)	6	21
Итого	26	29	100

Максимальный балл, который может получить обучающийся за выполнение всех заданий варианта – 29 баллов. На основе баллов, выставленных за выполнение всех заданий работы, подсчитывается

суммарный балл, который переводится в отметку по пятибалльной шкале (таблица 7).

Таблица 7 – Рекомендации по переводу первичных баллов в отметки по пятибалльной шкале

<b>Отметка по пятибалльной шкале</b>	<b>«2»</b>	<b>«3»</b>	<b>«4»</b>	<b>«5»</b>
Первичные баллы	0–10	11–16	17–21	22–29

На основе суммарного балла, полученного участниками диагностической работы за выполнение всех заданий варианта, определяется уровень достижения образовательных результатов обучающихся: недопустимый, низкий, базовый, повышенный, высокий.

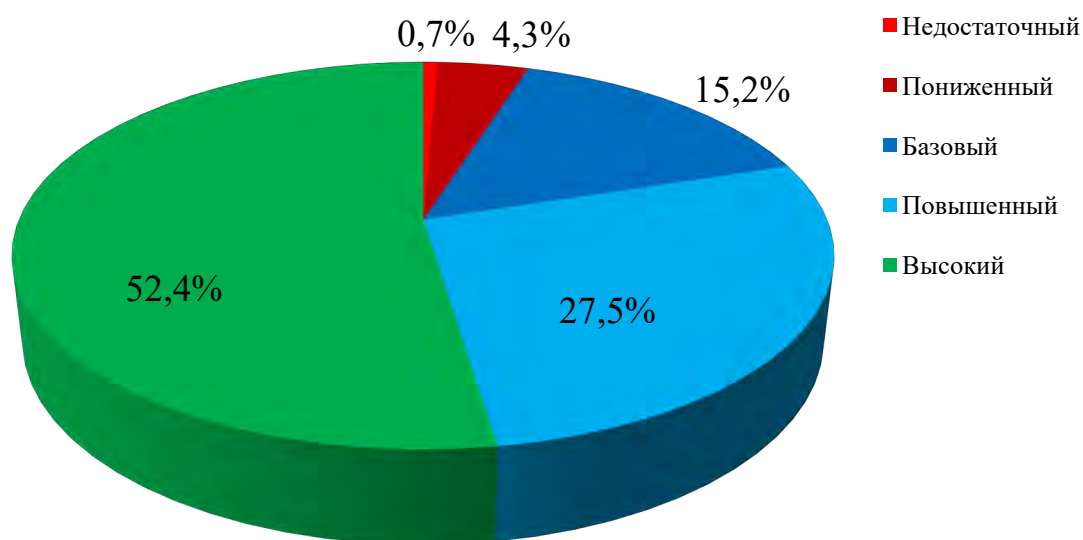
Таблица 8 – Критерии распределения достижения результатов по уровням

<b>№ п/п</b>	<b>Название уровня</b>	<b>Условное обозначение</b>	<b>Критерии выделения уровней: % от максимального балла</b>
1	Недостаточный	Н	Меньше 20%
2	Пониженный	ПН	Больше или равно 20% и меньше 40%
3	Базовый	Б	Больше или равно 40% и меньше 60%
4	Повышенный	ПВ	Больше или равно 60% и меньше 80%
5	Высокий	В	Больше или равно 80%

## 2.2. Результаты региональной диагностической работы по русскому языку

Контрольные измерительные материалы, используемые в работе, позволили определить уровень как индивидуального достижения образовательных результатов обучающихся 11-х классов, так и провести анализ достижений по муниципалитетам.

Диаграмма 1 – Распределение результатов обучающихся по уровням

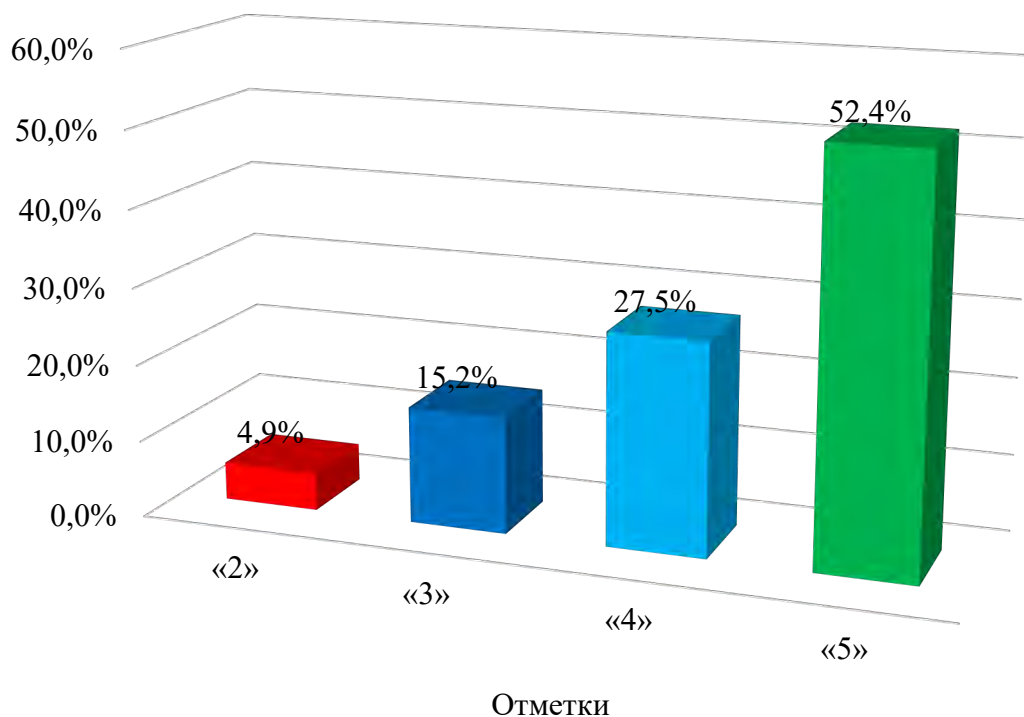


Данные диаграммы 1 показывают, что большинство обучающихся успешно справились с диагностической работой, выполнив задания на базовый (15,2%), повышенный (27,5%) и высокий (52,4%) уровни. Следует отметить, что обучающиеся, которые выполнили работу на высокий уровень, отличаются полнотой достижения планируемых результатов, уровнем овладения учебными действиями и сформированностью интересов к русскому языку.

Незначительное число обучающихся (5%) не смогли преодолеть базовый порог и выполнили работу на пониженный уровень (4,3%) и недостаточный (0,7%), что свидетельствует о наличии у участников исследования лишь отдельных элементов систем знаний.

Полученные обучающимися за диагностическую работу баллы были переведены в отметки по пятибалльной шкале. На диаграмме 2 отражены результаты диагностической работы, которые демонстрируют долю обучающихся, выполнивших работу на отметки «2», «3», «4» и «5».

Диаграмма 2 – Доля обучающихся, выполнивших задания на определённую отметку



Данные диаграммы 2 демонстрируют высокий уровень достижения обучающимися предметных результатов, что выражается в значительной доли обучающихся, выполнивших работу на отметки «5» (52,4%) и «4» (27,5%). Общий показатель отметок «5» и «4» составляет 79,9%. Доля обучающихся, выполнивших работу на отметку «3» составил всего 15,2%. Незначительная доля обучающихся (4,9%) не смогла справиться даже с базовым уровнем заданий и получила отметку «2».

На уровне Московской области результаты региональной диагностической работы по русскому языку распределились следующим образом (диаграммы 3 и 4).

Диаграмма 3 – Распределение результатов выполнения обучающимися РДР по уровням/отметкам по муниципалитетам

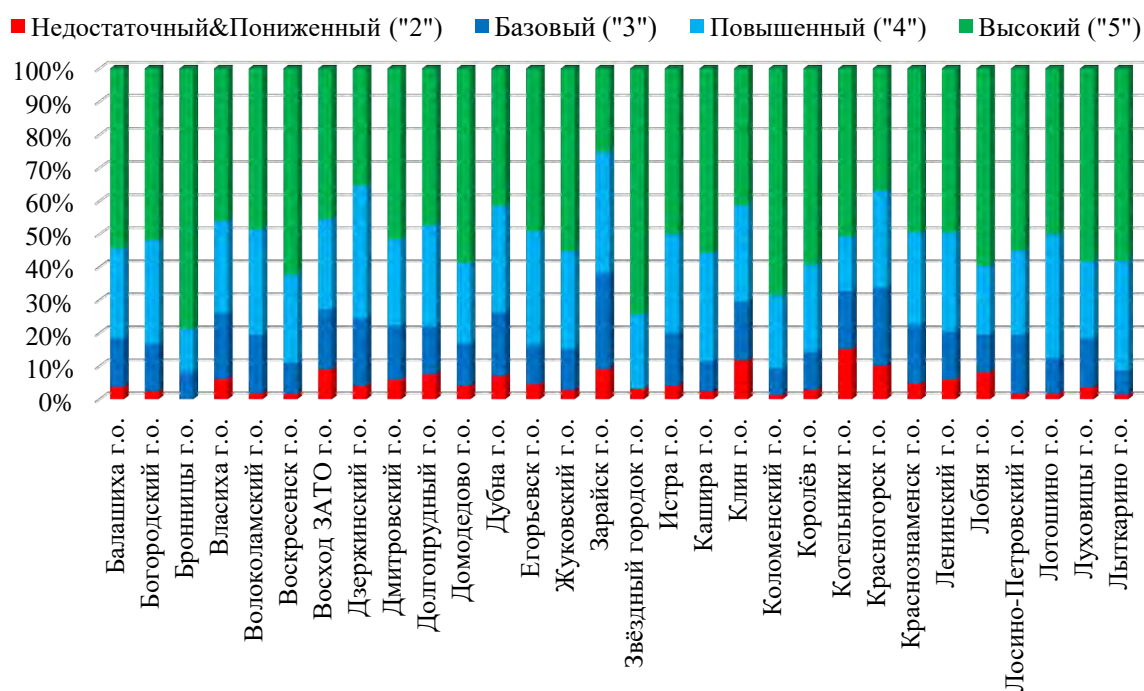
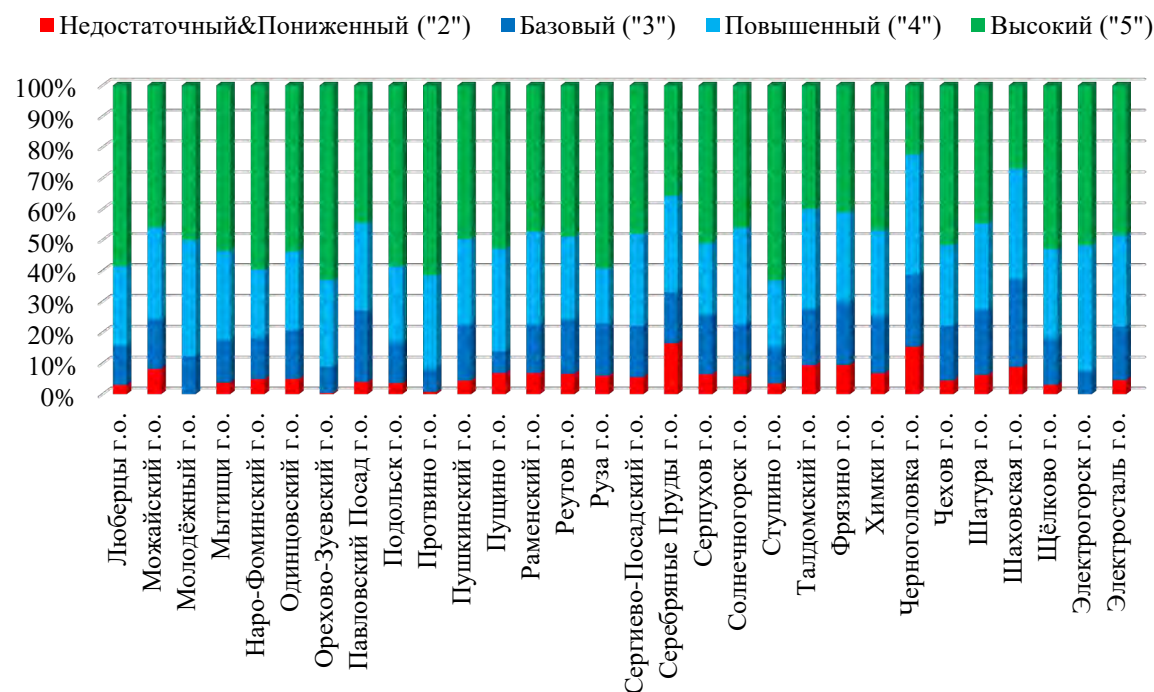


Диаграмма 4 – Распределение результатов выполнения обучающимися РДР по уровням/отметкам по муниципалитетам



Данные, представленные на диаграммах 3-4, показывают, что наилучший результат по выполнению диагностической работы по русскому



языку продемонстрировали обучающиеся 11-х классов следующих муниципалитетов: Бронницы и Электрогорск, в которых не зафиксированы показатели ниже базового значения (отсутствие отметок «2»). В ряде муниципалитетов зафиксирована наибольшая доля работ, выполненных на повышенный (отметка «4») и высокий (отметка «5») уровни достижения предметных результатов: Звездный городок (22,6% и 74,2% соответственно), Бронницы (13,0% и 78,6%), Протвино (30,3% и 61,3%), Электрогорск (40,9% и 51,5%), Молодежный (37,5% и 50,0%). В то же время наиболее низкие результаты (наибольшая доля работ, выполненных на уровень ниже базового (отметка «2»)) продемонстрировали обучающиеся муниципалитетов Серебряные Пруды (16,7%), Черноголовка (15,6%) и Котельники (15,3%).

Анализ диагностических работ показал, что обучающиеся 11-х классов в целом успешно справились с заданиями по русскому языку, продемонстрировав достаточно высокие результаты, в том числе при выполнении отдельных заданий (диаграмма 5).

Диаграмма 5 – Процент выполнения работы по заданиям на определенной балл

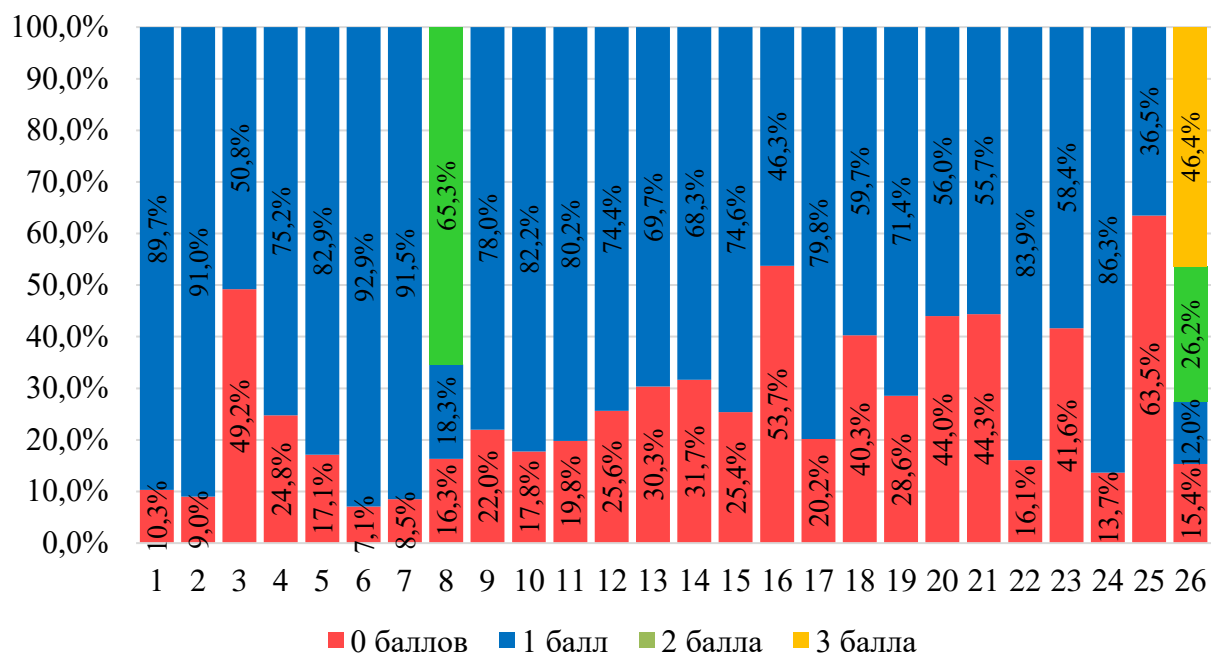
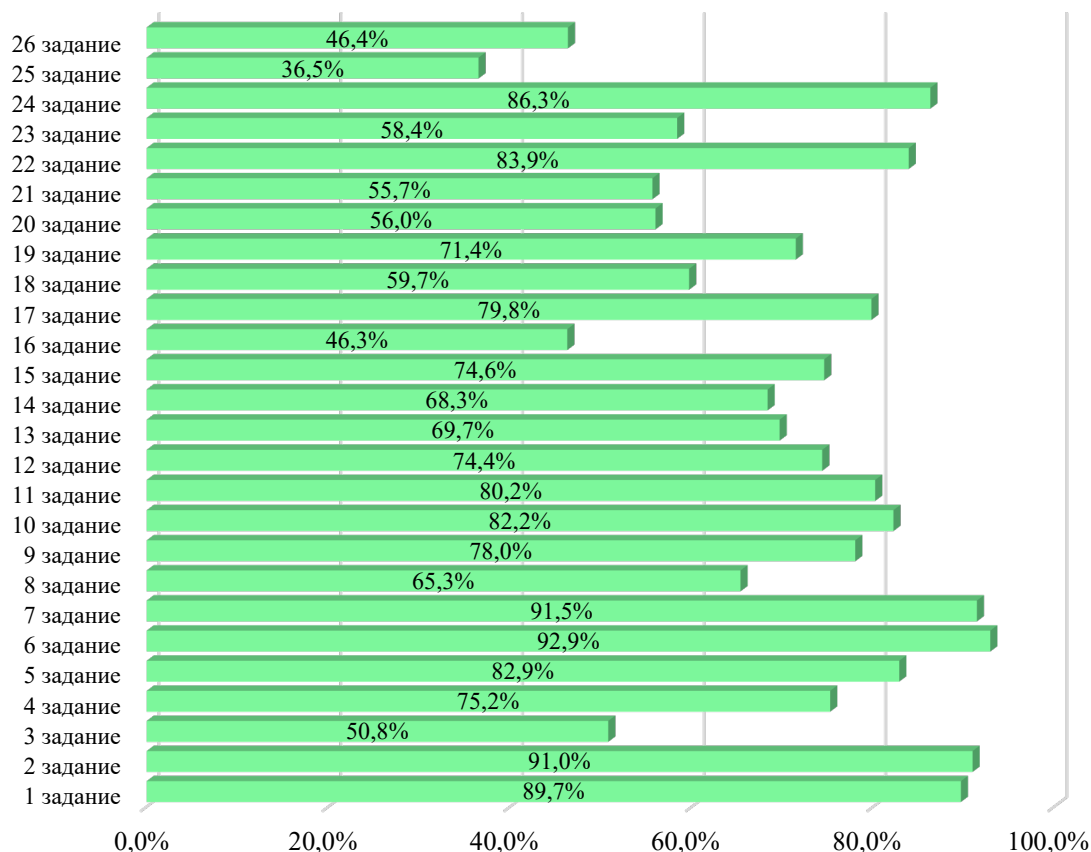


Диаграмма 6 – Процент обучающихся, набравших МАХ количество баллов за задание



Данные диаграммы 6 показывают, что наименьшая доля обучающихся получила максимальное количество баллов за задания 16 (46,3%), 25 (36,5%) и 26 (46,4%). Остальные задания обучающимися были выполнены более успешно – от 50,8% до 92,0% участников набрали максимальный балл за задания 1–15, 17–24. Это означает, что большинство одиннадцатиклассников на высоком и повышенном уровне владеют знаниями и умениями, теоретическим материалом содержательных разделов: «Язык как система», «Культура речи. Основные нормы современного русского литературного языка», «Культура речи. Основные правила русской орфографии».

В то же время несколько заданий все же вызвали у участников исследования затруднения (диаграмма 7).

Диаграмма 7 – Процент обучающихся, не выполнивших задание и получивших 0 баллов

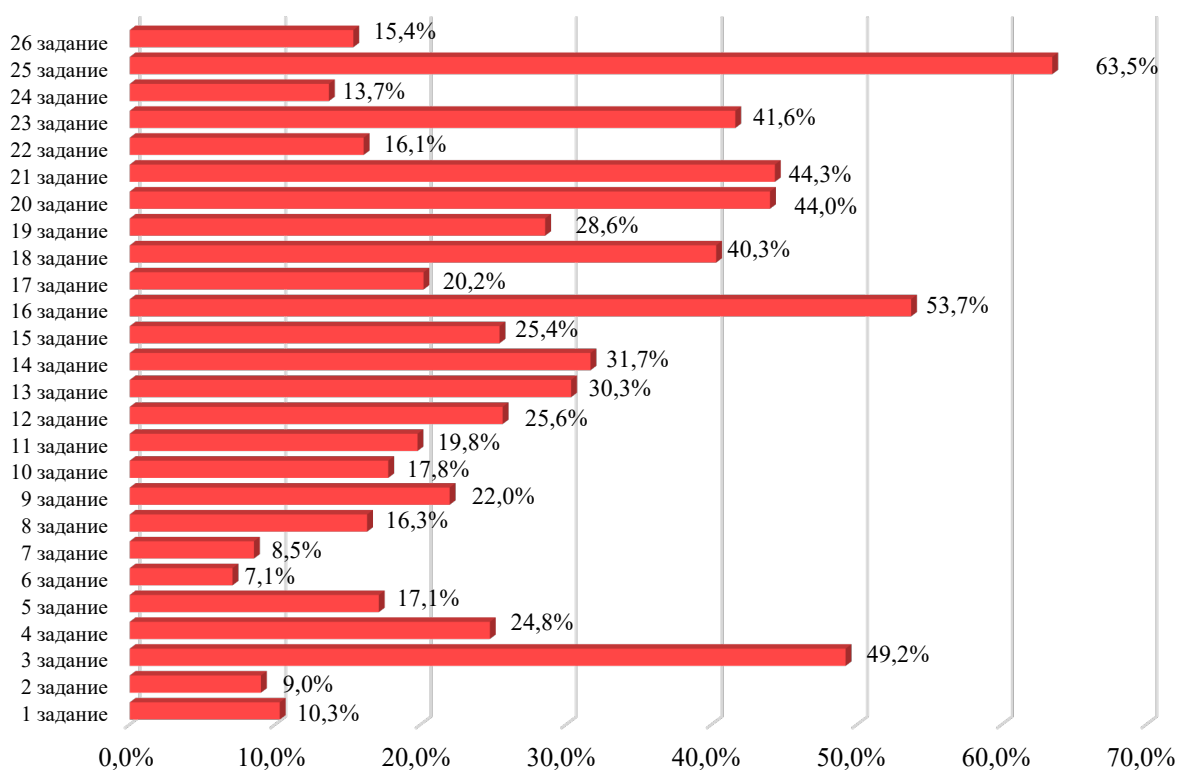


Диаграмма 7 наглядно демонстрирует низкий показатель выполнения заданий 16 и 25, где процент обучающихся, получивших ноль баллов превышает 53%. Задание 3 не смогла выполнить почти половина обучающихся (49,2%). Наименьшая доля обучающихся (до 10%) не смогла справиться с заданиями 6 (7,1%), 7 (8,5%) и 2 (9,1%).

Обучающиеся, не справившиеся с заданиями 3, 16 и 25, продемонстрировали отсутствие предметных знаний и умений выполнять задания, которые включают информацию из содержательных разделов: «Текст. Информационно-смысловая переработка текста», «Функциональная стилистика», «Культура речи. Основные правила русской пунктуации».

*Задание 3* (содержательный раздел: «Функциональная стилистика», повышенный уровень сложности, max – 1 балл; задание на соответствие). Задание было направлено на проверку умений работать с языковыми явлениями, предъявленными в тексте. В данном случае обучающимся было необходимо провести стилистический анализ текстов различных

функциональных разновидностей языка (научный, официально-деловой, публицистический), определить разговорную речь и язык художественной литературы как функциональные разновидности современного литературного русского языка (пример выполнения задания 3).

### Задание 3

Укажите варианты ответов, в которых даны верные характеристики фрагмента текста. Запишите номера этих ответов.

- 1) *Текст относится к научному стилю, так как содержит научные сведения о том, что такое этимология, и примеры результатов этимологических исследований.*
- 2) *Эмоциональность и образность тексту придают многочисленные вводные слова и конструкции (во-первых, во-вторых, кроме того, например, к примеру).*
- 3) *Лёгкость, простота и даже некоторая фамильярность изложения делают этот публицистический текст доступным для понимания людьми разных возрастов и уровней образования.*
- 4) *Грамматический строй речи характеризуется обилием сложноподчинённых предложений, однородных членов предложения, вводных слов и конструкций, способствующих наиболее полному, последовательному и логичному изложению научных фактов.*
- 5) *Наряду с общеупотребительной лексикой (слово, истина, значение, образец, учёный) в тексте используются термины (этимология, диалект, прилагательное, языкознание и др.).*

Ответ: \_\_\_\_\_.

#### Текст

Науку о происхождении слов называют этимологией. Это один из древнейших и интереснейших **разделов** языкознания. Основателями её были древнегреческие философы, в **трудах** которых появился и сам термин «этимология», составленный из двух греческих слов: *etymon*, что значит «истина», и *logos*, что значит «слово, учение». То есть сначала этимологией называли учение об истине, истинном значении слов.

С развитием науки о языке менялись цели и методы этимологических исследований. В современном языкознании перед учёным, который занимается этимологическим анализом, стоят такие задачи:

- во-первых, он находит, когда и где (в каком именно языке и диалекте) появилось это слово;
- во-вторых, **устанавливает**, из каких частей, по какому образцу оно создано;
- в-третьих, определяет древнейшее значение слова.

Кроме того, учёному необходимо указать, какие изменения в самой форме слова и его значении создали современный вариант слова.

Например, было установлено, что слово *копейка* появилось в русском языке в XVI в. Оно было образовано от прилагательного *копейный* и обозначало имевшую тогда **хождение** серебряную монету с изображением царя,

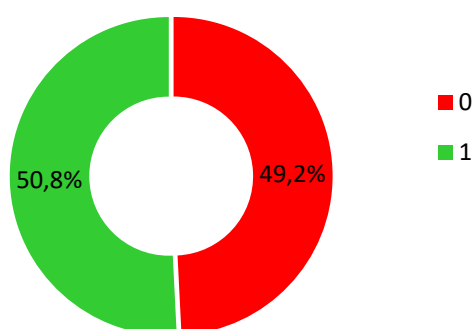
сидевшего на коне с копьём в руке, – *копейную деньгу*.

Этимология, к примеру, объясняет родство таких слов, как *огород* – *изгородь* – *город*. Городом первоначально называли только **укрепление**, крепостную городскую стену (ср. московский Китай-город и др.). Оказывается, что <...> слова родственны немецкому слову Garten и английскому слову garden, которые обозначают «сад».

(З.Н. Люстрова, Л.И. Скворцов, В.Я. Дерягин)

Анализ диагностических работ показал, что с заданием 3 справилось чуть больше половины обучающихся (50,8%) (диаграмма 8).

Диаграмма 8 - Выполнение задания 3 по баллам



Одиннадцатиклассники верно определили, что текст относится к научному стилю и выбрали из предложенных вариантов соответствующие признаки, характеризующие научный стиль: текст содержит научные

сведения о том, что такое этимология и примеры результатов этимологических исследований; грамматический строй речи характеризуется обилием сложноподчинённых предложений, однородных членов предложения, вводных слов и конструкций, способствующих наиболее полному, последовательному и логичному изложению научных фактов; в тексте используются научные термины.

Не смогли выполнить задание 49,2% участников диагностической работы. Тем самым одиннадцатиклассники продемонстрировали отсутствие знаний языковых средств, характерных признаков и особенностей функциональных разновидностей литературного языка (стилистика), соответственно они не смогли провести стилистический анализ текста и определить, к какому стилю относится предложенный текст.

*Задание 16* (содержательный раздел: «Культура речи. Основные правила русской пунктуации», базовый уровень сложности, max – 1 балл; задание с кратким ответом в виде последовательности цифр). Задание выявляло знания и умения обучающихся расставлять знаки препинания в

сложносочинённом предложении и простом предложении с однородными членами (пример выполнения задания 16).

### Задание 16

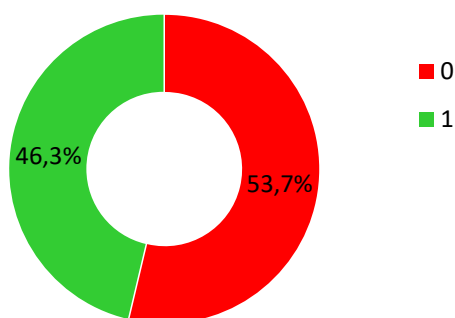
Расставьте знаки препинания. Укажите предложения, в которых нужно поставить **ОДНУ** запятую. Запишите номера этих предложений.

- 1) *Это была улыбка необыкновенно добрая широкая мягкая.*
- 2) *Нехлюдов вдыхал запах молодого берёзового листа*
- 3) *Но вот откуда-то доносится отрывистый тревожный крик уснувшей птицы или раздаётся неопределённый звук.*
- 4) *Удар повторился с новой силой и у Вани заколотилось сердце*
- 5) *Всю ночь огонь костра то разгорался то гас.*

Ответ: \_\_\_\_\_.

Результаты диагностических работ показали, что задание 16 не смогли выполнить больше половины обучающихся (53,7%) (диаграмма 9).

Диаграмма 9 - Выполнение задания 16 по баллам



Большая часть обучающихся продемонстрировала отсутствие знаний правил пунктуации. Участники РДР не смогли верно определить, в каких сложносочинённых

предложениях и простых предложениях с однородными членами, в том числе с повторяющимися однородными членами требуется постановка одной запятой. Например, обучающиеся ошибочно выбирали вариант 2 (*Нехлюдов вдыхал запах молодого берёзового листа*). В данном случае запятая между прилагательными (*молодого берёзового*) не ставится, поскольку прилагательные, характеризующие существительное (*листа*), абсолютно разные по качественным характеристикам. Нередко обучающиеся выбирали лишь один верный вариант, например, «*Удар повторился с новой силой и у Вани заколотилось сердце*» или «*Всю ночь огонь костра то разгорался то*

гас», что свидетельствует о недостаточной сформированности знаний обучающихся правил пунктуации в указанных в тексте предложениях.

Обучающиеся, которые верно выполнили задание 16 и получили максимальный балл (1 балл), продемонстрировали знание основных правил русской пунктуации и умение применять знания на практике – расставлять знаки препинания в сложносочиненных предложениях и простых предложениях с однородными членами.

Более 44% обучающихся выполнили задания 20 (44,0%) и 21 (44,3%) на отметку «2». Оба задания относятся к содержательному разделу «Культура речи. Основные правила русской пунктуации».

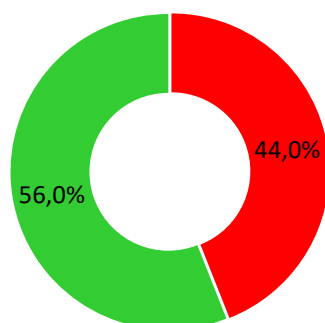
Задание 20 (базовый уровень сложности, краткий ответ в виде последовательности чисел, max – 1 балл). Задание было ориентировано на проверку знаний пунктуации (пример выполнения задания 20).

**Расставьте знаки препинания:** укажите все цифры, на месте которых в предложении должны стоять запятые. Введите в поле ответа последовательность цифр.

Изредка (1) маленькая снежинка прилипла снаружи к стеклу (2) и (3) если пристально взглядеться (4) то можно увидеть её тончайшее кристаллическое строение.

Ответ: \_\_\_\_\_.

Диаграмма 10 - Выполнение задания 20 по баллам



Значительная доля обучающихся (44,0%) продемонстрировала отсутствие знаний правила расстановки знаков препинания в сложном предложении с разными видами связи между частями (диаграмма 10).

**Расставьте знаки препинания:** укажите все цифры, на месте которых в предложении должны стоять запятые. Введите в поле ответа последовательность цифр.

Изредка (1) маленькая снежинка прилипла снаружи к стеклу (2) и (3) если пристально взглядеться (4) то можно увидеть её тончайшее кристаллическое строение.

134

Ответ:

Обучающий не указал верный ответ (2), поскольку не знает, что запятая в сложном предложении ставится в случае, если после придаточной части предложения (*и если пристально взглядеться*) следует вторая часть двойного союза *ТО* (*то можно увидеть её тончайшее кристаллическое строение*). Следовательно, после первой части сложного предложения (*Изредка маленькая снежинка прилипла снаружи к стеклу*) требуется постановка запятой.

Отсутствие знаний правил пунктуации привели к ошибкам, которые не позволили обучающимся получить балл, например,

**Расставьте знаки препинания:** укажите все цифры, на месте которых в предложении должны стоять запятые. Введите в поле ответа последовательность цифр.

Изредка (1) маленькая снежинка прилипла снаружи к стеклу (2) и (3) если пристально взглядеться (4) то можно увидеть её тончайшее кристаллическое строение.

234

Ответ:

В данном случае обучающийся получил 0 баллов, поскольку не знает правил постановки знаков препинания перед союзом *если* (указал цифру 3). При этом он верно указал варианты ответа – 2 и 4.

Задание 21 (повышенный уровень сложности, краткий ответ в виде последовательности чисел, max – 1 балл). Задание было направлено на проверку знаний пунктуации в русском языке (пример выполнения задания 21).

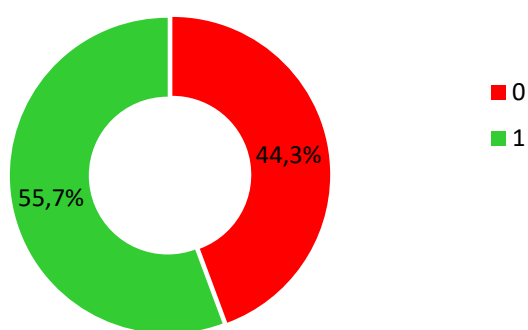
Найдите предложения, в которых запятая(-ые) ставится(-ятся) в соответствии с одним и тем же правилом пунктуации. Запишите номера этих предложений. Введите в поле ответа последовательность номеров от меньшего к большему без знаков препинания и разделительных символов. Пример: 123



(1)Озеро Байкал – самое глубокое озеро на Земле и крупнейший пресноводный водоём с кристально чистой водой. (2)Его максимальная глубина – 1642 метра. (3)Это три Останкинские башни, поставленные одна на другую! (4)Объём воды в озере больше, чем, например, во всех Великих озёрах Северной Америки. (5)При этом озеро медленно, но верно увеличивается в размерах: его берега постепенно расходятся. (6)Существует этот водоём, по свидетельствам учёных, уже около 25 млн лет. (7)Флора и фауна Байкала уникальны: две трети растений и животных не встречаются больше нигде в мире. (8)К примеру, здесь живёт байкальская нерпа – единственный в мире пресноводный тюлень. (9)Кстати, приезжающие на байкальский остров Ольхон туристы вполне могут увидеть нерп осенью: в это время они устраивают многочисленные лёжки на берегах.

Ответ: .

Диаграмма 11 - Выполнение задания 21 по баллам



44,3% обучающихся выполнили задание 11 на отметку «2» (диаграмма 11).

Одиннадцатиклассники показали отсутствие знаний правил расстановки знаков препинания при вводных словах и словосочетаниях, при вставных

конструкциях, например,

(4)Объём воды в озере больше, чем, например, во всех Великих озёрах Северной Америки. (5)При этом озеро медленно, но верно увеличивается в размерах: его берега постепенно расходятся. 8)К примеру, здесь живёт байкальская нерпа – единственный в мире пресноводный тюлень

458

Ответ:

В данном случае обучающийся не смог найти предложения с вводными словами (6, 9) и к тому же указал неверно предложение 5, в котором нет вводных слов и вставных конструкций. Возможно, обучающийся не знает, как определять вводные слова, словосочетания и вставные конструкции.

Результат анализа диагностических работ показал, что самым сложным для обучающихся оказалось задание 25 (содержательный раздел: «Текст. Информационно-смысловая переработка текста», базовый уровень сложности, max – 1 балл; задание с кратким ответом в виде последовательности цифр). Задание было направлено на проверку умений

работать с языковыми явлениями, предъявленными в тексте (пример выполнения задания 25).

### Задание 25

Среди предложений 10–16 найдите такое(-ие), которое(-ые) связано(-ы) с предыдущим при помощи лексического повтора. Напишите номер(а) этого(-их) предложения(-ий).

Ответ: \_\_\_\_\_.

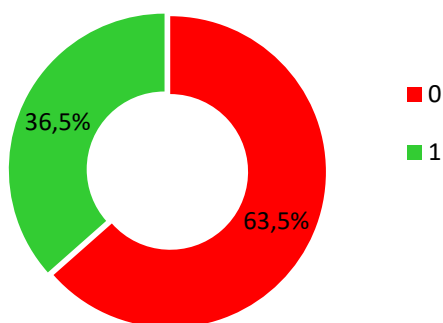
Текст

(10)С Андреем было не так. (11)Он брал билеты на балкон и говорил: «Здесь спокойнее». (12)В антракте он даже не выходил в фойе. (13)Андрей спрашивал:

– Тебе понравилась вторая часть? (14)Правда, хорошо?

(15)А она не отличала первую от второй (ей было скучновато). (16)Она оглядывала тех, что сидели впереди, и однажды её долго занимала старушка, которая то и дело клевала носом, а потом интеллигентно оглядывалась, стараясь убедиться, что никто этого не видел. (17)И зачем она ходит сюда?

Диаграмма 12 - Выполнение задания 25 по баллам



По итогам диагностической работы по русскому языку значительная часть обучающихся не справилась с заданием 25 и получила 0 баллов (диаграмма 12). Данные диаграммы 11 показывают, что 63,5%

обучающихся 11-х классов не смогла выполнить правильно задание. Обучающиеся не смогли определить логико-смысловые отношения между предложениями (фрагментами) текста. В данном задании участникам диагностической работы было необходимо определить, какое предложение связано с предыдущим с помощью лексического повтора. Лексический повтор относится к средствам художественной выразительности, следовательно, обучающиеся плохо усвоили синтаксические средства выразительности – фигуры речи и не смогли определить их в тексте (см. примеры выполнения заданий ниже).

**Задание 25**

Среди предложений 10–16 найдите такое(-ие), которое(-ые) связано(-ы) с предыдущим при помощи лексического повтора. Напишите номер(а) этого(-их) предложения(-ий).

*Введите в поле ответа последовательность номеров от меньшего к большему без знаков препинания и разделительных символов. Пример: 123*

1314

В данном примере обучающийся указал предложения 13 и 14, в которых нет лексических повторов, следовательно, он не знает, что такое лексический повтор и какими фигурами речи он выражается.

**Задание 25**

Среди предложений 10–16 найдите такое(-ие), которое(-ые) связано(-ы) с предыдущим при помощи лексического повтора. Напишите номер(а) этого(-их) предложения(-ий).

*Введите в поле ответа последовательность номеров от меньшего к большему без знаков препинания и разделительных символов. Пример: 123*

10111516

В данном примере участник РДР указал две пары предложений, которые, по его мнению, связаны лексическими повторами. Предложение 16, действительно, связано с предыдущим (15) лексическим повтором (*она*) в то время как в предложениях 10 и 11 нет лексического повтора. Следовательно, обучающийся не имеет твердых знаний о синтаксических средствах выразительности (лексические повторы) и не умеет четко определять логико-смысловые отношения между предложениями в тексте.

36,5% одиннадцатиклассников успешно справились с диагностической работой, тем самым продемонстрировав умение проводить информационно-

смысловую переработку текста, находить фигуры речи (лексические повторы) и устанавливать с их помощью связи между предложениями.

Особенно успешно обучающиеся справились с заданиями 6, 7 и 2. Более 91% участников диагностической работы получили максимальный балл за выполнение этих заданий: задание 6 – 92,9%, задание 7 – 91,5%, 2 – 91,0%.

Задание 6 (содержательный раздел: «Культура речи. Основные нормы современного русского литературного языка», базовый уровень сложности, тах – 1 балл; задание с кратким ответом). Задание проверяло знание обучающимися лексических норм (употребление слов в лексической сочетаемости) (пример задания 6).

#### Задание 6

Отредактируйте предложение: исправьте лексическую ошибку, **исключив лишнее слово**.

Массивный камень, брошенный мальчиком с восточного склона горы, упал вниз у её основания.

*Выпишите это слово.*

ВНИЗ

Обучающиеся верно определили лишнее слово в предложении, поскольку камень, брошенный с горы может упасть только вниз.

Задание 7 (содержательный раздел: «Культура речи. Основные нормы современного русского литературного языка», базовый уровень сложности, тах – 1 балл, задание с кратким ответом). Задание было направлено на выявление у обучающихся знаний морфологических норм русского языка (пример задания 7).

**Задание 7**

В одном из выделенных ниже слов допущена ошибка в образовании формы слова.

- стеллаж с ШЕСТЬЮСТАМИ книгами
- УБЕРЕГЁТ от ошибок
- ПОЕЗЖАЙТЕ в отпуск
- рота СОЛДАТ
- не ЗАЛЕЗАЙТЕ высоко

*Исправьте ошибку и запишите слово правильно.*

убережет

91,5% обучающихся 11-х классов нашли ошибку в образовании слова и записали его в правильной форме.

Задание 2 (содержательный раздел: «Язык как система», базовый уровень сложности, max – 1 балл; задание на соответствие). Задание 2 проверяло знание обучающимися лексических значений слов и умение находить их в тексте (пример выполнения задания 2).

**Задание 2**

В тексте выделено пять слов. Укажите варианты ответов, в которых лексическое значение выделенного слова соответствует его значению в данном тексте. Запишите номера ответов.

1. **ПРАВО.** Охраняемая государством, узаконенная возможность что-нибудь делать, осуществлять. *Права и обязанности граждан. Восстановить в правах кого-нибудь. П. голоса. Права человека.*
2. **ЗАКЛЮЧИТЬ.** *кого-что.* Поместить куда-нибудь. *З. в скобки. З. в объятия (обнять). З. под стражу (задержать, арестовать). Смысл, заключённый в его словах (содержащийся).*
3. **ОРГАН.** Государственное или общественное учреждение, организация. *Местные органы. О. здравоохранения.*
4. **ФОРМА.** Одинаковая по покрою, цвету одежда (у военных, служащих одного ведомства, учащихся). *Офицерская ф. Парадная ф. Школьная ф.*
5. **БРАК.** Не соответствующие стандартам, недоброкачественные, с изъяном предметы производства, а также сам изъян в изделии. *Стекло с браком. Борьба с браком.*

Введите в поле ответа последовательность номеров от меньшего к большему без знаков препинания и разделительных символов. Пример: 123

13

**Текст**

Семья, материнство, отцовство и детство в Российской Федерации находятся под защитой государства.

Семейное законодательство исходит из необходимости укрепления семьи, построения семейных отношений на чувствах взаимной любви и уважения, взаимопомощи и ответственности перед семьёй всех её членов, недопустимости произвольного вмешательства кого-либо в дела семьи, обеспечения беспрепятственного осуществления членами семьи своих прав, возможности судебной защиты этих прав.

Признаётся только брак, заключённый в органах записи актов гражданского состояния.

Регулирование семейных отношений осуществляется в соответствии с принципами добровольности брачного союза мужчины и женщины, равенства прав супругов в семье, разрешения внутрисемейных вопросов по взаимному согласию, приоритета семейного воспитания детей, заботы об их благосостоянии и развитии, обеспечения приоритетной защиты прав и интересов несовершеннолетних и нетрудоспособных членов семьи.

Запрещаются любые формы ограничения прав граждан при вступлении в брак и в семейных отношениях по признакам социальной, расовой, национальной,

языковой <...> религиозной принадлежности.

Права граждан в семье могут быть ограничены только на основании федерального закона и только в той мере, в какой это необходимо в целях защиты нравственности, здоровья, прав и законных интересов других членов семьи и иных граждан.

(Семейный кодекс РФ)

Обучающиеся успешно справились с заданием, верно сопоставив лексическое значение выделенного слова с его значением в предложенном тексте, что говорит о достаточной сформированности словарного запаса одиннадцатиклассников, умении выделять общие и существенные признаки, делать обобщающие выводы.

### 3. Вывод

Результаты анализа диагностических работ по русскому языку показали, что 95,1% обучающихся 11-х классов успешно справились с заданиями, продемонстрировав сформированность предметных знаний и умений по русскому языку. Из них 27,5% обучающихся выполнили работу на повышенный уровень (отметка «4»), продемонстрировав знание правил правописания гласных и согласных в суффиксах слов разных частей речи в т.ч. суффиксов причастий, деепричастий; умение применять правила на правописание НЕ (НИ) со словами разных частей речи; правила на слитное, дефисное и раздельное написание слов разных частей речи (имена существительные, имена прилагательные, местоимения, наречия, служебные части речи); знание правила на правописание Н и НН в словах разных частей речи; умение проводить анализ смысловой и композиционной целостности текста. При этом было выявлено недостаточное владение обучающимися умениями применять правила расстановки знаков препинания в предложениях со словами и конструкциями, грамматически не связанными с членами предложения, в сложноподчинённых предложениях.

52,4% одиннадцатиклассников продемонстрировали прочную базовую предметную подготовку и способность уверенно применять полученные знания при выполнении заданий, требующих сформированных знаний и

умений по русскому языку: знание лексики, пунктуации, орфографии, орфоэпии; умение работать с текстом (находить логико-смысловые отношения между предложениями (фрагментами) текста; проводить стилистический анализ текстов различных функциональных разновидностей языка).

15,2% обучающихся достигли уровня базовой подготовки, но не проявили способность справляться со всеми заданиями диагностической работы. Обучающиеся продемонстрировали сформированность базовых знаний по русскому языку: верно определили лексическое значение указанных слов; расставили ударение в предложенных словах; верно употребили паронимы; показали умение применять правила правописания гласных и согласных в приставке и корне слова. В то же время одиннадцатиклассники показали недостаточную сформированность следующих предметных знаний и умений: знание правил на правописание НЕ (НИ) со словами разных частей речи; на слитное, дефисное и раздельное написание слов разных частей речи (имена существительные, имена прилагательные, местоимения, наречия, служебные части речи); умение применять правила на правописание Н и НН в словах разных частей речи; проводить анализ смысловой и композиционной целостности текста.

Незначительная доля обучающихся (4,9%) показала результат ниже базового, что соответствует отметке «2». Это означает, что эти обучающиеся не готовы к сдаче ЕГЭ по русскому языку, поскольку имеют лишь начальные знания по русскому языку, могут выполнять простые задания с кратким ответом в виде одного или несколько слов или с кратким ответом в виде числа (нескольких чисел), определяют лексическое значение указанного (общеупотребительного) слова; умеют выполнять несложные задания с применением правил правописания гласных и согласных в приставке и корне слова и правил на употребление Ъ и Ь.



Анализ выполненных работ позволил сделать вывод о том, что у большинства обучающихся не вызвали затруднений задания 2, 6, 7, которые проверяли знание лексического значения слова; знание лексических норм (употребление слов в лексической сочетаемости); морфологических норм русского языка. В то же время часть обучающихся показала достаточно низкие результаты при выполнении заданий (3, 16, 20, 21 и 25), которые позволили определить следующие дефициты: умения проводить стилистический анализ текстов различных функциональных разновидностей языка; знание правил расстановки знаков препинания в сложносочинённом предложении и простом предложении с однородными членами; знание правил расстановки знаков препинания в сложном предложении с разными видами связи между частями, умение устанавливать логико-смысловые отношения между предложениями (фрагментами) текста и умений проводить пунктуационный анализ текста (находить предложения с вводными словами и словосочетаниями, вставными конструкциями, выделенные знаками препинания).

На основе полученных в результате анализа РДР дефицитов можно выделить темы, которые обучающиеся не усвоили при освоении образовательных программ ООО и СОО по русскому языку (таблица 9).

Таблица 9 – Темы, не усвоенные обучающимися

Раздел	Темы	Электронные цифровые образовательные ресурсы	Задание
Функциональные разновидности языка	Функциональные разновидности языка. Официально-деловой стиль. Функциональные разновидности современного русского языка. Научный стиль.	Библиотека ЦОК <a href="https://lesson.edu.ru/search?term=стили%20речи&amp;keywordsOnly=1">https://lesson.edu.ru/search?term=стили%20речи&amp;keywordsOnly=1</a>	3
Синтаксис. Культура речи. Пунктуация	Предложения простые и сложные. Сложные предложения с бессоюзной и союзной связью. Сложносочинённое предложение. Грамматическая синонимия сложносочинённых предложений и простых предложений с однородными	Библиотека ЦОК <a href="https://lesson.edu.ru/lesson/6d13327b-1582-45fd-bff5-c6cb18762041">https://lesson.edu.ru/lesson/6d13327b-1582-45fd-bff5-c6cb18762041</a>	16

	<p>членами. Предложения сложносочиненные и сложноподчиненные. Простое осложнённое предложение. Предложения с однородными членами. Знаки препинания в предложениях с однородными членами.</p>	<p><a href="https://lesson.edu.ru/search?term=однородные%20члены&amp;keywordsOnly=1">https://lesson.edu.ru/search?term=однородные%20члены&amp;keywordsOnly=1</a></p>	
Синтаксис. Культура речи. Пунктуация	Правила постановки знаков препинания в сложных предложениях с разными видами связи	Библиотека ЦОК <a href="https://m.edsoo.ru/fbaab0d8">https://m.edsoo.ru/fbaab0d8</a>	20
Система языка. Предложения	Предложения с обращениями, вводными и вставными конструкциями. Знаки препинания в предложениях с вводными и вставными конструкциями	Библиотека ЦОК <a href="https://m.edsoo.ru/fbaa235c">https://m.edsoo.ru/fbaa235c</a>	21
Общие сведения о языке. Текст	Средства связи предложений и частей текста	Библиотека ЦОК <a href="https://m.edsoo.ru/fa25362a">https://m.edsoo.ru/fa25362a</a>	25

Особое внимание работе с одиннадцатиклассниками в соответствии с выявленными дефицитами следует уделить образовательным организациям муниципалитетов, чьи показатели по итогам РДР ниже базового уровня достижения результатов (отметка «2»), а также тем ОО, обучающиеся которых не справились с заданиями 3, 16, 20, 21 и 25. Не выполнили 3 задания из 5, представленные в таблице 9, обучающиеся следующих муниципалитетов: Власиха, Восход ЗАТО, Черноголовка.

#### **4. Рекомендации по итогам региональной диагностической работы по русскому языку**

##### *Администрациям школ*

Администрации школ необходимо пересмотреть план подготовки выпускников 11-х классов к государственной итоговой аттестации, наметив более эффективные пути подготовки выпускников средней школы к итоговой аттестации. В связи с этим необходимо:

– Выполнять необходимые мероприятия по своевременному повышению квалификации учителей (обучение учителей по программам повышения квалификации, участие учителей в работе предметных ШМО;

- Посещать и анализировать уроки учителей русского языка по проблемным темам;
- Организовать участие выпускников в тренировочных ЕГЭ с последующим анализом результатов;
- Ориентировать учителей-предметников шире использовать интерактивные формы подготовки обучающихся к ГИА;
- Организовать посещение учителями-предметниками и выпускниками школ обучающих семинаров и практикумов для подготовки к ЕГЭ, проводимых специалистами и тьюторами в течение учебного года.

При планировании повышения квалификации учителей-предметников администрации образовательных организаций следует:

- учитывать результаты государственной итоговой аттестации обучающихся и организовать адресное повышение квалификации педагогов;
- мотивировать педагогов на выбор программы повышения квалификации, ориентированной на индивидуальные образовательные потребности каждого педагога, развитие компетенций, необходимых в профессиональной деятельности;
- проводить мониторинг результативности прохождения курсовой подготовки педагогическими работниками (выступление перед коллегами на заседаниях школьных методических объединений, педагогических советах, проведение открытых уроков, повышение результативности образовательной деятельности, усиление работы с родителями и др.);
- развивать непрерывное повышение квалификации педагогических работников, самообразование учителей-предметников, наставничество педагогов, чьи выпускники показывают стабильные результаты на ГИА, и др.

#### *Школьным методическим объединениям*

Для обеспечения более высокого качества подготовки выпускников школ необходимо:

– Учитывать анализ результатов итоговой аттестации обучающихся 2023 года и выявленный опыт учителей, достигающих высоких результатов в обучении обучающихся за счет построения системы педагогической деятельности, учитывающей особенности конкретных учеников;

– В работу предметных методических объединений следует включить систему занятий по выявлению, изучению, распространению и освоению педагогического опыта учителей, чьи обучающиеся показали наиболее высокие результаты и (или) стабильные результаты на протяжении нескольких лет;

– Организовать «круглые столы», мастер-классы учителей русского языка, работающих в выпускных классах;

– Особое внимание необходимо уделить проектированию педагогических технологий изучения наиболее трудно усваиваемых обучающимися вопросов предметного содержания и формирования специальных предметных умений, используя аналитические отчеты школьных методических объединений, методические рекомендации по некоторым аспектам совершенствования преподавания русского языка, подготовленные учителями общеобразовательных организаций;

– Ориентировать учителей-предметников на выбор оптимальных современных подходов в обучении, способствующих успешной сдаче ЕГЭ;

– В рекомендациях школьных методических объединений по русскому языку должен быть анализ результатов выполнения заданий по каждому блоку содержания учебного предмета на разных уровнях сложности, анализ результатов по видам деятельности с выделением типичных ошибок, которые следует учесть при подготовке к государственной итоговой аттестации в 2024 году;

– Определить причины методических затруднений педагогов по русскому языку;

- Определить направления методической работы по совершенствованию профессионального мастерства педагогических кадров в рамках образовательной организации;
- Активизировать работу по совершенствованию профессиональной компетентности учителя;
- Принять меры по совершенствованию образовательной деятельности и выделению проблем, требующих методического сопровождения;
- Включить в работу предметных методических объединений систему занятий по выявлению, изучению, распространению и освоению педагогического опыта учителей, чьи обучающиеся показали наиболее высокие результаты и (или) стабильные результаты на протяжении нескольких лет;
- Организовать распространение успешных педагогических практик по профилактике учебной неуспешности.

#### *Учителям русского языка*

Учителям русского языка необходимо провести анализ результатов РДР по русскому языку и организовать работу по профилактике и восполнению выявленных дефицитов, обеспечить качественную подготовку обучающихся к сдаче ЕГЭ. Для реализации поставленных целей необходимо:

- Ознакомиться с методическими рекомендациями для учителей на основе анализа результатов ЕГЭ 2023 года<sup>1</sup>
- Внести изменения в учебные программы по русскому языку и календарно-тематическое планирование, обязательно включив в них разделы культуры речи (изучение литературных норм русского языка) и стилистики (включая языковые средства выразительности);
- Всю работу на уроках русского языка проводить на основе связного текста. Активно включать в работу тексты научно-популярного,

---

<sup>1</sup> Сайт ФИПИ. <https://fipi.ru/>

делового, публицистического, разговорного стилей; практиковать работу с неадаптированными текстами;

– Расширить работу по анализу текста; наряду с правописными и грамматическими заданиями постоянно предусматривать вопросы на понимание содержание текста, авторской позиции, языковых средств связи, средств языковой выразительности; ввести в постоянную практику работы с текстом формирование корректного и аргументированного личного мнения обучающихся о проблемах, поставленных автором, а также умение чувствовать подтекст;

– На уроках русского языка и литературы интегрировать знания обучающихся по изобразительно-выразительным средствам языка с целью более свободного владения на уроках русского языка знаниями, полученными на уроках литературы;

– Практиковать текущий контроль в форме тестирования, комплексного анализа текстов различных жанров, мини-сочинения на базе исходного текста;

– Тренировать обучающихся на постепенное увеличение объема и сложности заданий, на скорость выполнения заданий, на поиск оптимальных путей решения языковых задач, на формулировки заданий, представленных в материалах ЕГЭ;

– Использовать при подготовке обучающихся к ЕГЭ новые формы работы с дидактическим материалом: тренинги, репетиционные экзамены, деловые игры «Сдаем ЕГЭ» и др.;

– Приучать выпускников к внимательному чтению и неукоснительному выполнению инструкций, использующихся в материалах ЕГЭ, к четкому, разборчивому письму;

– Вести мониторинг успешности усвоения тем, проводить самостоятельные, контрольные и репетиционные работы по предмету в

форме и по материалам ЕГЭ, своевременно знакомить с результатами обучающихся и их родителей;

– Уделить особое внимание при повторении раздела «Орфография» темам «Правописание личных окончаний глаголов и суффиксов причастий» и «Правописание суффиксов различных частей речи (кроме –Н- и –НН-)». Эти темы проверяются в заданиях с т.н. «длинным алгоритмом», предполагающим значительное количество шагов, как правило, содержат исключения;

– При работе над разделом «Пунктуация» обратить внимание на темы «Пунктуация в сложносочинённом предложении и простом предложении с однородными членами», «Знаки препинания в предложениях с обособленными членами», «Знаки препинания в предложениях со словами и конструкциями, грамматически не связанными с членами предложения». Четко определить границы (грамматические и семантические) между вводными слова и т.н. ложно вводными;

– При повторении и обобщении материала по стилистике русского языка четко определить набор стилеобразующих языковых средств разных уровней (лексика, словообразование, морфология, синтаксис). Совершенствовать знания и умения по функциональной стилистике;

– При отработке орфоэпических норм и лексических норм (паронимия) ориентироваться на материалы ФИПИ и изданные в Московской области методические пособия.

Особое внимание рекомендуется уделять выполнению тренировочных работ по предметам в формате КИМ. Для этого можно использовать открытый банк заданий ОГЭ и ЕГЭ <https://fipi.ru/ege/otkrytyy-bank-zadaniy-ege>, <https://fipi.ru/navigator-podgotovki>, компьютерные тренажеры, а также сборники «Я сдам ЕГЭ», «Я сдам ОГЭ» (На сайте Федерального института педагогических измерений [www.fipi.ru](http://www.fipi.ru) опубликован перечень учебных изданий, допущенных ФИПИ к использованию в учебном процессе в

образовательных организациях). В процессе подготовки к экзамену целесообразно знакомить обучающихся с критериями оценивания заданий с развернутым ответом, опираясь на учебно-методические материалы для председателей и членов региональных предметных комиссий по проверке выполнения заданий с развернутым ответом экзаменационных работ ОГЭ и ЕГЭ <https://fipi.ru/>. Методическую помощь учителям и обучающимся при подготовке к ЕГЭ могут оказать материалы с сайта Youtube-канал Рособрнадзора

[https://www.youtube.com/channel/UCxuyupc2NXo3U\\_DHyZ0IxeQ](https://www.youtube.com/channel/UCxuyupc2NXo3U_DHyZ0IxeQ)

(видеоконсультации по подготовке к ЕГЭ), материалы сайта ФИПИ (<https://fipi.ru/ege/videokonsultatsii-razrabotchikov-kim-yege>).



Приложение

Распределение процента выполнения заданий региональной диагностической работы по муниципалитетам

Муниципалитет	Школ	Работ	Задание 1	Задание 2	Задание 3	Задание 4	Задание 5	Задание 6	Задание 7	Задание 8	Задание 9	Задание 10	Задание 11	Задание 12	Задание 13	Задание 14	Задание 15	Задание 16	Задание 17	Задание 18	Задание 19	Задание 20	Задание 21	Задание 22	Задание 23	Задание 24	Задание 25	Задание 26
			1 балл	1 балл	1 балл	1 балл	1 балл	1 балл	1 балл	2 балла	1 балл	1 балл	1 балл	1 балл	1 балл	1 балл	1 балл	1 балл	1 балл	1 балл	1 балл	1 балл	1 балл	1 балл	1 балл	1 балл	1 балл	3 балла
1. Балашиха г.о.	39	1888	89,1 %	91,7 %	50,5 %	76,9 %	83,0 %	93,0 %	92,4 %	76,4 %	78,3 %	82,5 %	80,6 %	74,8 %	69,7 %	68,7 %	74,0 %	44,6 %	80,8 %	62,4 %	71,9 %	57,8 %	55,7 %	83,5 %	57,6 %	86,9 %	40,0 %	72,0 %
2. Богородский г.о.	28	624	91,8 %	91,7 %	51,8 %	76,9 %	85,6 %	95,7 %	93,4 %	73,9 %	77,7 %	84,1 %	80,3 %	70,0 %	70,7 %	69,2 %	76,0 %	49,8 %	80,6 %	57,2 %	73,7 %	56,9 %	54,8 %	86,2 %	61,7 %	87,0 %	34,0 %	64,7 %
3. Бронницы г.о.	3	131	95,4 %	96,2 %	56,5 %	88,5 %	93,9 %	94,7 %	98,5 %	83,6 %	89,3 %	93,1 %	85,5 %	80,9 %	83,2 %	86,3 %	93,1 %	57,3 %	90,1 %	75,6 %	82,4 %	71,8 %	72,5 %	89,3 %	58,0 %	92,4 %	61,8 %	75,3 %
4. Власиха г.о.	2	111	91,9 %	87,4 %	40,5 %	85,6 %	89,2 %	91,0 %	92,8 %	71,2 %	80,2 %	82,9 %	87,4 %	84,7 %	55,0 %	76,6 %	65,8 %	38,7 %	69,4 %	61,3 %	70,3 %	57,7 %	48,6 %	69,4 %	45,0 %	77,5 %	26,1 %	60,7 %
5. Волоколамский г.о.	7	107	88,8 %	94,4 %	48,6 %	67,3 %	79,4 %	95,3 %	93,5 %	71,5 %	67,3 %	82,2 %	83,2 %	68,2 %	72,9 %	54,2 %	69,2 %	52,3 %	72,9 %	55,1 %	72,0 %	42,1 %	55,1 %	82,2 %	68,2 %	94,4 %	34,6 %	74,8 %
6. Воскресенск г.о.	18	463	93,5 %	90,9 %	50,3 %	82,1 %	85,7 %	96,3 %	93,7 %	83,6 %	90,1 %	91,8 %	87,0 %	83,8 %	81,4 %	76,9 %	83,8 %	50,5 %	84,4 %	64,1 %	78,8 %	65,0 %	60,7 %	89,6 %	57,7 %	85,3 %	44,9 %	72,5 %
7. Восход ЗАТО г.о.	1	11	81,8 %	100,0 %	54,5 %	54,5 %	63,6 %	90,9 %	90,9 %	81,8 %	81,8 %	72,7 %	81,8 %	90,9 %	81,8 %	36,4 %	54,5 %	36,4 %	72,7 %	27,3 %	72,7 %	36,4 %	27,3 %	90,9 %	81,8 %	90,9 %	36,4 %	69,7 %
8. Дзержинский г.о.	4	167	91,6 %	89,2 %	47,3 %	75,4 %	83,8 %	93,4 %	91,0 %	74,0 %	75,4 %	79,6 %	77,2 %	74,9 %	74,9 %	55,7 %	68,3 %	37,1 %	70,7 %	47,9 %	65,9 %	39,5 %	40,7 %	79,6 %	64,1 %	83,2 %	25,1 %	65,7 %
9. Дмитровский г.о.	25	530	88,7 %	86,8 %	49,2 %	75,1 %	78,7 %	90,9 %	92,8 %	72,4 %	77,0 %	80,0 %	78,7 %	74,5 %	66,2 %	69,6 %	77,7 %	41,9 %	78,7 %	62,5 %	71,5 %	56,0 %	56,0 %	83,0 %	60,4 %	89,1 %	34,9 %	69,4 %
10. Долгопрудны	14	458	87,3 %	90,8 %	55,9 %	69,7 %	77,5 %	92,8 %	89,5 %	70,7 %	72,3 %	71,4 %	70,1 %	63,8 %	58,7 %	66,6 %	72,3 %	45,0 %	77,1 %	52,8 %	67,7 %	50,9 %	53,7 %	84,7 %	62,4 %	84,5 %	34,1 %	71,0 %

	Муниципалитет	Школ	Работ	Задание 1	Задание 2	Задание 3	Задание 4	Задание 5	Задание 6	Задание 7	Задание 8	Задание 9	Задание 10	Задание 11	Задание 12	Задание 13	Задание 14	Задание 15	Задание 16	Задание 17	Задание 18	Задание 19	Задание 20	Задание 21	Задание 22	Задание 23	Задание 24	Задание 25	Задание 26
	й г.о.																												
11.	Домодедово г.о.	18	712	93,0 %	90,6 %	51,7 %	78,8 %	85,1 %	93,3 %	93,8 %	77,7 %	80,8 %	85,8 %	84,0 %	79,8 %	74,2 %	73,3 %	77,1 %	44,2 %	80,5 %	65,4 %	77,1 %	63,3 %	57,9 %	86,2 %	56,0 %	86,2 %	37,8 %	67,4 %
12.	Дубна г.о.	13	323	89,2 %	93,2 %	54,5 %	67,5 %	81,1 %	91,6 %	91,3 %	72,3 %	73,4 %	75,5 %	77,4 %	66,6 %	63,5 %	56,7 %	67,2 %	45,5 %	74,6 %	46,4 %	63,2 %	39,6 %	39,0 %	81,1 %	60,4 %	80,5 %	33,4 %	67,7 %
13.	Егорьевск г.о.	11	281	89,7 %	94,3 %	48,8 %	77,9 %	83,3 %	94,7 %	91,5 %	80,1 %	80,1 %	83,3 %	81,9 %	77,9 %	76,2 %	65,1 %	67,3 %	49,5 %	78,6 %	54,1 %	71,5 %	52,0 %	53,4 %	84,0 %	64,1 %	87,2 %	38,8 %	66,4 %
14.	Жуковский г.о.	15	491	88,4 %	91,6 %	51,9 %	77,2 %	90,0 %	95,3 %	92,5 %	76,8 %	79,0 %	87,2 %	83,9 %	74,9 %	74,7 %	75,8 %	80,4 %	47,7 %	81,3 %	63,1 %	78,4 %	62,5 %	64,8 %	86,6 %	56,2 %	88,2 %	42,8 %	72,8 %
15.	Зарайск г.о.	5	76	76,3 %	92,1 %	59,2 %	57,9 %	75,0 %	82,9 %	81,6 %	62,5 %	59,2 %	77,6 %	67,1 %	61,8 %	47,4 %	47,4 %	57,9 %	40,8 %	75,0 %	46,1 %	64,5 %	21,1 %	40,8 %	81,6 %	55,3 %	81,6 %	14,5 %	60,5 %
16.	Звёздный городок г.о.	1	31	96,8 %	96,8 %	48,4 %	100,0 %	96,8 %	96,8 %	93,5 %	91,9 %	96,8 %	96,8 %	90,3 %	87,1 %	87,1 %	35,5 %	90,3 %	51,6 %	67,7 %	67,7 %	71,0 %	71,0 %	32,3 %	74,2 %	71,0 %	90,3 %	35,5 %	81,7 %
17.	Истра г.о.	20	499	89,8 %	91,8 %	51,7 %	73,5 %	81,0 %	93,2 %	91,6 %	70,8 %	79,6 %	80,0 %	75,2 %	73,7 %	71,3 %	72,7 %	78,2 %	49,3 %	81,8 %	62,3 %	70,3 %	61,1 %	61,1 %	85,4 %	58,7 %	84,4 %	35,9 %	62,3 %
18.	Кашира г.о.	11	164	93,9 %	93,9 %	47,0 %	85,4 %	88,4 %	93,9 %	93,3 %	79,0 %	83,5 %	89,0 %	86,6 %	78,0 %	82,9 %	69,5 %	81,1 %	42,7 %	76,2 %	59,8 %	72,6 %	61,6 %	59,1 %	89,6 %	47,6 %	86,0 %	29,9 %	64,2 %
19.	Клин г.о.	13	420	90,5 %	87,9 %	45,7 %	68,6 %	83,6 %	90,2 %	89,5 %	71,2 %	75,5 %	71,0 %	82,1 %	70,7 %	58,1 %	63,3 %	64,3 %	38,8 %	71,0 %	55,7 %	66,9 %	49,0 %	46,7 %	70,0 %	43,3 %	76,0 %	25,2 %	55,3 %
20.	Коломенский г.о.	21	874	95,4 %	93,8 %	50,9 %	82,4 %	88,8 %	96,1 %	95,1 %	81,1 %	83,4 %	88,3 %	87,3 %	79,6 %	78,0 %	80,2 %	83,9 %	50,6 %	88,8 %	73,6 %	82,5 %	71,9 %	73,0 %	90,5 %	53,7 %	89,7 %	53,3 %	75,2 %
21.	Королёв г.о.	22	945	91,3 %	93,5 %	50,5 %	79,2 %	86,2 %	94,5 %	93,2 %	81,2 %	83,5 %	86,5 %	84,6 %	78,6 %	75,4 %	70,4 %	76,1 %	48,8 %	84,2 %	60,7 %	74,4 %	59,2 %	60,4 %	85,3 %	61,0 %	87,8 %	41,3 %	69,8 %
22.	Котельники г.о.	3	85	74,1 %	88,2 %	50,6 %	71,8 %	80,0 %	92,9 %	88,2 %	66,5 %	63,5 %	74,1 %	76,5 %	58,8 %	58,8 %	62,4 %	76,5 %	32,9 %	69,4 %	60,0 %	71,8 %	58,8 %	51,8 %	75,3 %	51,8 %	81,2 %	49,4 %	72,5 %
23.	Красногорск г.о.	32	1090	83,9 %	87,2 %	50,7 %	63,0 %	74,7 %	90,3 %	86,5 %	66,2 %	66,1 %	72,2 %	72,6 %	63,9 %	57,0 %	57,9 %	63,2 %	40,1 %	70,6 %	50,6 %	63,8 %	45,0 %	45,2 %	79,9 %	56,1 %	84,3 %	27,4 %	62,8 %
24.	Краснознаме	4	208	89,4 %	92,8 %	57,2 %	68,3 %	83,2 %	96,6 %	93,8 %	74,5 %	66,3 %	77,4 %	79,8 %	69,2 %	64,4 %	60,6 %	63,9 %	54,3 %	77,4 %	58,7 %	67,8 %	49,5 %	52,4 %	82,2 %	69,2 %	88,0 %	33,7 %	67,8 %

	Муниципалитет	Школ	Работ	Задание 1	Задание 2	Задание 3	Задание 4	Задание 5	Задание 6	Задание 7	Задание 8	Задание 9	Задание 10	Задание 11	Задание 12	Задание 13	Задание 14	Задание 15	Задание 16	Задание 17	Задание 18	Задание 19	Задание 20	Задание 21	Задание 22	Задание 23	Задание 24	Задание 25	Задание 26	
	НСК г.о.																													
25.	Ленинский г.о.	18	837	90,1 %	88,6 %	51,9 %	76,0 %	82,3 %	92,8 %	92,6 %	72,5 %	79,9 %	82,7 %	81,7 %	77,1 %	72,8 %	69,7 %	75,7 %	45,0 %	79,0 %	61,4 %	68,0 %	57,8 %	57,0 %	84,9 %	52,4 %	84,2 %	29,7 %	58,2 %	
26.	Лобня г.о.	13	350	91,7 %	89,1 %	54,3 %	76,9 %	84,0 %	93,1 %	93,1 %	78,3 %	76,3 %	82,9 %	79,4 %	79,1 %	72,3 %	70,6 %	76,3 %	49,1 %	79,1 %	61,7 %	74,3 %	59,4 %	64,6 %	81,1 %	54,6 %	86,3 %	29,1 %	66,2 %	
27.	Лосино-Петровский г.о.	8	168	90,5 %	91,1 %	53,0 %	79,2 %	79,8 %	93,5 %	92,3 %	76,2 %	80,4 %	82,1 %	82,7 %	76,8 %	75,6 %	74,4 %	75,0 %	48,8 %	85,1 %	58,3 %	75,0 %	59,5 %	57,1 %	83,9 %	58,9 %	89,3 %	35,1 %	67,7 %	
28.	Лотошино г.о.	5	56	92,9 %	85,7 %	64,3 %	80,4 %	83,9 %	96,4 %	94,6 %	83,9 %	85,7 %	91,1 %	91,1 %	85,7 %	82,1 %	58,9 %	71,4 %	37,5 %	83,9 %	46,4 %	75,0 %	46,4 %	51,8 %	78,6 %	55,4 %	82,1 %	37,5 %	69,0 %	
29.	Луховицы г.о.	12	167	92,2 %	90,4 %	43,7 %	84,4 %	88,0 %	92,8 %	93,4 %	80,2 %	86,8 %	86,8 %	89,2 %	88,6 %	79,6 %	76,6 %	76,0 %	40,7 %	77,8 %	70,7 %	78,4 %	67,7 %	66,5 %	82,6 %	48,5 %	83,2 %	52,7 %	67,9 %	
30.	Лыткарино г.о.	4	195	91,8 %	94,9 %	46,7 %	81,0 %	88,7 %	94,4 %	95,4 %	84,4 %	83,6 %	87,2 %	86,2 %	83,1 %	78,5 %	69,2 %	74,9 %	44,6 %	85,1 %	64,6 %	71,8 %	57,4 %	58,5 %	89,2 %	56,4 %	92,3 %	44,6 %	74,7 %	
31.	Люберцы г.о.	28	1027	92,2 %	93,9 %	53,4 %	79,1 %	87,4 %	94,8 %	93,9 %	75,9 %	82,6 %	85,0 %	83,3 %	77,1 %	74,5 %	69,1 %	77,9 %	48,7 %	83,3 %	61,9 %	72,0 %	58,2 %	61,2 %	85,2 %	61,1 %	87,0 %	35,5 %	68,7 %	
32.	Можайский г.о.	8	192	88,0 %	91,1 %	52,1 %	74,0 %	87,5 %	90,6 %	95,3 %	72,7 %	76,6 %	75,5 %	69,8 %	71,4 %	60,9 %	61,5 %	72,9 %	41,1 %	78,6 %	61,5 %	68,2 %	53,6 %	51,0 %	83,9 %	55,7 %	86,5 %	24,5 %	61,6 %	
33.	Молодёжный г.о.	1	8	100,0 %	100,0 %	37,5 %	100,0 %	87,5 %	100,0 %	87,5 %	87,5 %	87,5 %	87,5 %	87,5 %	100,0 %	87,5 %	100,0 %	50,0 %	62,5 %	62,5 %	62,5 %	25,0 %	50,0 %	37,5 %	37,5 %	100,0 %	37,5 %	62,5 %	62,5 %	66,7 %
34.	Мытищи г.о.	28	1206	91,0 %	91,5 %	51,2 %	77,9 %	84,3 %	92,8 %	92,3 %	77,3 %	81,1 %	84,5 %	80,7 %	76,9 %	69,5 %	67,8 %	75,2 %	45,7 %	77,9 %	60,8 %	69,6 %	56,7 %	54,1 %	83,1 %	60,5 %	86,1 %	38,7 %	69,4 %	
35.	Наро-Фоминский г.о.	21	519	90,0 %	91,1 %	49,1 %	80,9 %	83,4 %	92,7 %	91,3 %	77,1 %	78,4 %	86,1 %	83,0 %	80,2 %	74,6 %	71,7 %	77,1 %	42,8 %	81,7 %	65,5 %	75,7 %	65,9 %	60,5 %	87,3 %	53,6 %	86,5 %	36,4 %	66,9 %	
36.	Одинцовский г.о.	43	1673	89,2 %	91,4 %	50,1 %	73,0 %	82,5 %	91,7 %	91,6 %	75,2 %	76,9 %	81,1 %	79,7 %	75,8 %	67,4 %	71,4 %	76,4 %	46,8 %	79,7 %	61,4 %	72,3 %	56,8 %	56,9 %	85,2 %	57,9 %	86,4 %	33,0 %	65,6 %	

	Муниципалитет	Школ	Работ	Задание 1	Задание 2	Задание 3	Задание 4	Задание 5	Задание 6	Задание 7	Задание 8	Задание 9	Задание 10	Задание 11	Задание 12	Задание 13	Задание 14	Задание 15	Задание 16	Задание 17	Задание 18	Задание 19	Задание 20	Задание 21	Задание 22	Задание 23	Задание 24	Задание 25	Задание 26
37.	Орехово-Зуевский г.о.	32	601	94,0 %	93,2 %	52,7 %	81,9 %	86,0 %	95,7 %	90,3 %	79,0 %	83,4 %	87,4 %	82,7 %	80,7 %	80,7 %	77,9 %	78,5 %	53,2 %	87,0 %	62,2 %	77,0 %	61,7 %	65,2 %	87,5 %	58,9 %	91,2 %	56,2 %	79,3 %
38.	Павловский Посад г.о.	10	220	86,8 %	89,1 %	50,9 %	69,1 %	79,5 %	95,5 %	90,9 %	70,0 %	78,6 %	79,5 %	76,8 %	71,4 %	66,8 %	60,0 %	67,7 %	45,0 %	76,4 %	55,0 %	70,9 %	49,1 %	55,0 %	83,6 %	56,4 %	85,9 %	28,2 %	63,9 %
39.	Подольск г.о.	48	1460	90,5 %	91,2 %	52,5 %	77,3 %	82,7 %	93,4 %	91,6 %	75,9 %	81,0 %	84,5 %	82,9 %	76,1 %	72,9 %	72,8 %	75,6 %	49,3 %	83,8 %	63,1 %	74,1 %	58,5 %	58,1 %	85,2 %	60,0 %	87,3 %	37,5 %	73,1 %
40.	Протвино г.о.	4	119	89,9 %	96,6 %	52,1 %	79,0 %	92,4 %	98,3 %	98,3 %	77,3 %	79,0 %	83,2 %	88,2 %	77,3 %	76,5 %	68,9 %	82,4 %	43,7 %	83,2 %	61,3 %	74,8 %	66,4 %	64,7 %	88,2 %	55,5 %	91,6 %	31,9 %	71,1 %
41.	Пушкинский г.о.	26	1040	88,8 %	91,6 %	48,8 %	75,0 %	82,4 %	91,3 %	90,3 %	73,0 %	78,8 %	81,3 %	79,4 %	74,2 %	71,0 %	66,0 %	73,4 %	48,7 %	81,2 %	55,2 %	67,5 %	55,2 %	52,4 %	82,6 %	57,3 %	86,8 %	33,6 %	66,1 %
42.	Пушино г.о.	3	57	89,5 %	84,2 %	50,9 %	89,5 %	73,7 %	91,2 %	93,0 %	79,8 %	89,5 %	93,0 %	86,0 %	78,9 %	75,4 %	64,9 %	78,9 %	31,6 %	75,4 %	59,6 %	71,9 %	59,6 %	59,6 %	89,5 %	49,1 %	82,5 %	12,3 %	62,6 %
43.	Раменский г.о.	33	957	87,3 %	89,9 %	51,2 %	71,9 %	78,7 %	92,2 %	89,7 %	71,5 %	74,3 %	80,3 %	75,7 %	68,2 %	65,6 %	65,2 %	73,5 %	42,8 %	79,1 %	57,5 %	71,4 %	53,3 %	53,5 %	80,5 %	58,2 %	85,5 %	37,4 %	68,0 %
44.	Реутов г.о.	10	282	92,2 %	94,3 %	46,1 %	81,2 %	81,9 %	92,9 %	90,4 %	75,9 %	74,5 %	84,4 %	78,0 %	76,2 %	71,6 %	61,7 %	67,4 %	42,9 %	77,0 %	57,1 %	67,7 %	48,6 %	49,3 %	80,9 %	55,3 %	86,5 %	34,8 %	63,6 %
45.	Руза г.о.	12	212	89,6 %	88,2 %	50,0 %	72,6 %	88,7 %	92,9 %	88,7 %	72,6 %	78,3 %	76,9 %	76,4 %	78,3 %	70,8 %	74,1 %	76,4 %	45,3 %	80,7 %	60,8 %	73,6 %	56,1 %	61,3 %	85,8 %	59,4 %	86,3 %	47,2 %	71,7 %
46.	Сергиево-Посадский г.о.	31	832	86,9 %	90,3 %	49,3 %	71,6 %	80,3 %	91,9 %	89,5 %	71,3 %	73,9 %	80,9 %	77,2 %	68,6 %	64,9 %	66,2 %	73,3 %	50,0 %	81,5 %	54,6 %	68,4 %	50,2 %	53,7 %	83,7 %	62,0 %	88,5 %	40,0 %	69,3 %
47.	Серебряные Пруды г.о.	6	42	88,1 %	81,0 %	47,6 %	69,0 %	71,4 %	78,6 %	90,5 %	56,0 %	71,4 %	73,8 %	69,0 %	71,4 %	61,9 %	69,0 %	81,0 %	47,6 %	76,2 %	61,9 %	64,3 %	59,5 %	50,0 %	78,6 %	45,2 %	81,0 %	9,5%	49,2 %
48.	Серпухов г.о.	24	546	87,9 %	89,4 %	49,3 %	71,8 %	80,4 %	89,9 %	87,7 %	70,2 %	75,3 %	78,0 %	71,2 %	69,8 %	66,5 %	61,9 %	73,1 %	51,1 %	78,9 %	57,7 %	68,9 %	53,8 %	55,5 %	84,1 %	59,9 %	87,0 %	37,9 %	67,9 %
49.	Солнечногорск г.о.	17	388	90,2 %	87,1 %	49,0 %	70,1 %	76,3 %	92,5 %	88,4 %	72,0 %	75,8 %	78,1 %	77,6 %	73,7 %	64,2 %	64,9 %	69,3 %	48,2 %	76,5 %	58,5 %	73,5 %	49,0 %	48,7 %	82,2 %	60,3 %	82,5 %	31,7 %	69,5 %
50.	Ступино г.о.	16	386	92,5 %	90,9 %	53,6 %	76,9 %	85,5 %	95,3 %	93,8 %	76,7 %	80,1 %	85,0 %	85,8 %	76,9 %	70,7 %	70,2 %	80,1 %	46,6 %	85,0 %	67,4 %	76,4 %	62,2 %	59,3 %	90,4 %	60,1 %	85,8 %	49,5 %	71,3 %

	Муниципалитет	Школ	Работ	Задание 1	Задание 2	Задание 3	Задание 4	Задание 5	Задание 6	Задание 7	Задание 8	Задание 9	Задание 10	Задание 11	Задание 12	Задание 13	Задание 14	Задание 15	Задание 16	Задание 17	Задание 18	Задание 19	Задание 20	Задание 21	Задание 22	Задание 23	Задание 24	Задание 25	Задание 26
51.	Талдомский г.о.	8	115	87,0 %	88,7 %	57,4 %	73,0 %	80,9 %	93,9 %	92,2 %	67,0 %	78,3 %	74,8 %	74,8 %	69,6 %	64,3 %	55,7 %	63,5 %	45,2 %	70,4 %	51,3 %	66,1 %	50,4 %	34,8 %	80,9 %	62,6 %	80,9 %	25,2 %	59,4 %
52.	Фрязино г.о.	8	302	85,8 %	87,4 %	50,0 %	67,2 %	76,2 %	88,1 %	85,1 %	64,7 %	67,9 %	73,5 %	73,5 %	65,6 %	54,0 %	60,6 %	68,9 %	40,1 %	74,5 %	51,0 %	62,9 %	48,3 %	52,6 %	80,5 %	61,3 %	82,8 %	35,8 %	65,0 %
53.	Химки г.о.	29	1010	85,5 %	90,3 %	51,1 %	72,5 %	79,6 %	91,9 %	89,6 %	70,9 %	76,9 %	82,1 %	80,3 %	72,8 %	67,2 %	64,1 %	74,3 %	43,6 %	74,3 %	54,6 %	67,0 %	50,1 %	50,1 %	80,8 %	61,0 %	84,4 %	28,0 %	62,7 %
54.	Черноголовка г.о.	1	90	77,8 %	82,2 %	45,6 %	38,9 %	72,2 %	77,8 %	84,4 %	62,2 %	56,7 %	70,0 %	62,2 %	52,2 %	37,8 %	56,7 %	58,9 %	52,2 %	68,9 %	41,1 %	55,6 %	33,3 %	34,4 %	72,2 %	70,0 %	86,7 %	25,6 %	55,6 %
55.	Чехов г.о.	18	505	91,1 %	92,1 %	48,1 %	78,2 %	85,7 %	95,0 %	92,9 %	74,0 %	77,6 %	85,3 %	78,0 %	73,1 %	71,7 %	64,4 %	74,3 %	45,3 %	80,6 %	57,2 %	69,3 %	54,9 %	54,3 %	85,0 %	59,0 %	86,9 %	33,5 %	65,2 %
56.	Шатура г.о.	10	204	87,7 %	89,2 %	53,9 %	66,2 %	76,5 %	86,8 %	83,3 %	67,4 %	69,6 %	81,4 %	80,4 %	70,6 %	65,2 %	56,9 %	70,6 %	42,6 %	73,5 %	49,5 %	63,2 %	40,7 %	39,7 %	77,5 %	67,6 %	89,7 %	40,2 %	70,8 %
57.	Шаховская г.о.	5	67	85,1 %	83,6 %	53,7 %	56,7 %	76,1 %	83,6 %	83,6 %	52,2 %	56,7 %	67,2 %	76,1 %	58,2 %	40,3 %	55,2 %	55,2 %	40,3 %	74,6 %	43,3 %	64,2 %	37,3 %	23,9 %	73,1 %	67,2 %	89,6 %	32,8 %	68,2 %
58.	Щёлково г.о.	23	742	90,3 %	92,6 %	48,7 %	76,1 %	84,9 %	94,6 %	92,0 %	75,3 %	80,2 %	84,9 %	80,7 %	76,0 %	71,8 %	69,9 %	77,5 %	46,1 %	79,6 %	63,1 %	73,2 %	58,8 %	60,5 %	88,0 %	56,2 %	87,2 %	33,6 %	64,3 %
59.	Электрогорск г.о.	3	66	93,9 %	84,8 %	47,0 %	74,2 %	90,9 %	100,0 %	95,5 %	85,6 %	80,3 %	90,9 %	86,4 %	69,7 %	80,3 %	60,6 %	72,7 %	50,0 %	84,8 %	51,5 %	74,2 %	53,0 %	57,6 %	83,3 %	65,2 %	84,8 %	33,3 %	77,3 %
60.	Электросталь г.о.	18	491	89,0 %	90,0 %	49,7 %	75,6 %	82,3 %	92,9 %	90,2 %	69,5 %	77,4 %	81,7 %	82,5 %	71,5 %	63,5 %	72,9 %	74,3 %	47,3 %	80,0 %	56,6 %	68,4 %	49,5 %	41,5 %	79,6 %	64,2 %	85,7 %	32,2 %	68,2 %