

**МИНИСТЕРСТВО ОБРАЗОВАНИЯ МОСКОВСКОЙ ОБЛАСТИ  
ГОСУДАРСТВЕННОЕ БЮДЖЕТНОЕ  
ОБРАЗОВАТЕЛЬНОЕ УЧРЕЖДЕНИЕ ВЫСШЕГО ОБРАЗОВАНИЯ  
МОСКОВСКОЙ ОБЛАСТИ  
«АКАДЕМИЯ СОЦИАЛЬНОГО УПРАВЛЕНИЯ»  
«ИНСТИТУТ РАЗВИТИЯ ОБРАЗОВАНИЯ»  
(ИРО АСОУ)**

---

**ИНФОРМАЦИОННО-АНАЛИТИЧЕСКИЙ ОТЧЕТ  
ПО ИТОГАМ РЕГИОНАЛЬНОЙ ДИАГНОСТИЧЕСКОЙ РАБОТЫ ПО  
ГЕОГРАФИИ ДЛЯ ОБУЧАЮЩИХСЯ 7-х КЛАССОВ  
ОБЩЕОБРАЗОВАТЕЛЬНЫХ ОРГАНИЗАЦИЙ МОСКОВСКОЙ ОБЛАСТИ**

Москва – 2023

## Оглавление

Введение.....	3
1. Общая характеристика региональной диагностической работы по географии обучающихся 7-х классов.....	5
1.1. Формирование выборки участников оценки результатов по географии.....	5
1.2. Организация и условия проведения региональной диагностической работы .....	8
1.3. Обеспечение объективности образовательных результатов в ходе проведения региональной диагностической работы .....	9
2. Характеристика региональной диагностической работы по географии обучающихся 7-х классов общеобразовательных организаций Московской области.....	11
2.1. Характеристика контрольных измерительных материалов по географии .....	11
2.2. Результаты региональной диагностической работы по географии.....	16
3. Вывод.....	34
Приложение Распределение процента выполнения заданий региональной диагностической работы по муниципалитетам.....	42

## Введение

Региональная диагностическая работа по географии для обучающихся 7-х классов проводилась на основании распоряжения Министерства образования Московской области от 20.01.2023 № Р-45 «Об утверждении регламентов проведения оценочных процедур для обучающихся общеобразовательных организаций Московской области»; распоряжения Министерства образования Московской области от 04.10.2023 № 960 «О внесении изменений в Регламент проведения региональных диагностических работ и Регламент проведения оценки качества общего образования на основе практики международных исследований качества подготовки обучающихся»; распоряжения Министерства образования Московской области от 21.08.2023 № Р-878 «О проведении региональных диагностических работ для обучающихся общеобразовательных организаций Московской области в 2023/2024 учебном году»; распоряжения Министерства образования Московской области от 05.10.2023 № 965 «О внесении изменений в распоряжение Министерства образования Московской области от 21.08.2023 № Р-878 «О проведении региональных диагностических работ для обучающихся общеобразовательных организаций Московской области в 2023/2024 учебном году»; распоряжения Министерства образования Московской области от 20.09.2023 № Р-931 «О внесении изменения в распоряжение Министерства образования Московской области от 21.08.2023 № Р-878 «О проведении региональных диагностических работ для обучающихся общеобразовательных организаций Московской области в 2023/2024 учебном году».

Цель проведения региональной диагностической работы – оценка индивидуального уровня достижений обучающимися предметных и метапредметных результатов обучения, в том числе овладение межпредметными понятиями и способность использования универсальных учебных действий (УУД) в учебной, познавательной и социальной практике с

учётом образовательных дефицитов, выявленных по результатам Всероссийских проверочных работ.

Результаты РДР могут быть использованы общеобразовательными организациями для совершенствования методики преподавания географии.

## 1. Общая характеристика региональной диагностической работы по географии обучающихся 7-х классов

### 1.1. Формирование выборки участников оценки результатов по географии

В региональных диагностических работах (далее РДР), направленных на выявление индивидуального уровня достижения обучающимися предметных и метапредметных результатов обучения по географии, приняли участие обучающиеся 7-х классов общеобразовательных организаций Московской области.

Проведение диагностической работы осуществлялось в основной и резервный дни по графику (таблица 1).

Таблица 1 – График проведения РДР по географии в 7-х классах

Предмет	Основной день	Резервный день
География	22.09.2023	28.09.2023

Количество обучающихся, принявших участие в региональной диагностической работе по географии в основной и резервный дни, представлено в таблице 2.

Таблица 2 – Число обучающихся 7-х классов, принявших участие в РДР по географии

Региональная диагностическая работа	Дата проведения (основной день)	Дата проведения (резервный день)	Форма участия ОО (бланки, онлайн)	Количество участников
География	22.09.2023		бланки 76747	77462
			онлайн 715	
		28.09.2023	бланки 1374	1504
			онлайн 130	
<b>Итого</b>				<b>78966</b>

Значительная часть обучающихся приняла участие в РДР в основной день – 77462 участника, из них 76747 участников прошли диагностику на бланках, 715 – на компьютере онлайн.

В резервный день в диагностической работе приняли участие 1504 обучающихся, из них 1374 участника прошли диагностику на бланках, 130 – на компьютере онлайн.

Всего в региональной диагностической работе по географии приняли участие 78966 обучающихся из 973 образовательных организаций 60 муниципалитетов Московской области (таблица 3).

Таблица 3 – Количественные данные участия в РДР по географии

<b>№ № п/ п</b>	<b>Муниципалитет</b>	<b>Количество школ, участвовавших в выполнении диагностической работы</b>	<b>Количество классов, участвовавших в выполнении диагностическо й работы</b>	<b>Количество обучающихся 7-х классов, выполнивших диагностическую работу</b>
1	Балашиха г.о.	38	229	5 643
2	Богородский г.о.	28	98	1 935
3	Бронницы г.о.	3	12	293
4	Власиха г.о.	2	11	227
5	Волоколамский г.о.	11	28	445
6	Воскресенск г.о.	20	67	1 325
7	Восход ЗАТО г.о.	1	1	15
8	Дзержинский г.о.	4	20	431
9	Дмитровский г.о.	26	92	1 849
10	Долгопрудный г.о.	14	61	1 319
11	Домодедово г.о.	18	100	2 244
12	Дубна г.о.	15	32	620
13	Егорьевск г.о.	12	48	939
14	Жуковский г.о.	15	42	924
15	Зарайск г.о.	5	18	279
16	Звёздный городок г.о.	1	3	68
17	Истра г.о.	20	70	1 395
18	Кашира г.о.	11	31	526

19	Клин г.о.	14	59	1 033
20	Коломна г.о.	27	99	2 031
21	Королёв г.о.	22	91	2 137
22	Котельники г.о.	3	12	299
23	Красногорск г.о.	36	153	3 157
24	Краснознаменск г.о.	4	16	388
25	Ленинский г.о.	20	118	2 814
26	Лобня г.о.	13	47	1 097
27	Лосино-Петровский г.о.	8	31	629
28	Лотошино г.о.	5	9	144
29	Луховицы г.о.	17	32	549
30	Лыткарино г.о.	4	22	565
31	Люберцы г.о.	32	165	3 441
32	Можайский г.о.	8	34	507
33	Молодёжный г.о.	1	1	16
34	Мытицы г.о.	31	153	3 320
35	Наро-Фоминский г.о.	26	77	1 675
36	Одинцовский г.о.	45	203	4 289
37	Орехово-Зуевский г.о.	35	108	2 161
38	Павловский Посад г.о.	10	35	691
39	Подольск г.о.	49	174	3 863
40	Протвино г.о.	4	12	243
41	Пушкинский г.о.	27	135	2 914
42	Пущино г.о.	3	8	175
43	Раменский г.о.	33	137	2 946
44	Реутов г.о.	10	41	813
45	Рузский г.о.	13	36	653

46	Сергиево-Посадский г.о.	30	112	2 124
47	Серебряные Пруды г.о.	7	15	205
48	Серпухов г.о.	24	69	1 444
49	Солнечногорск г.о.	21	67	1 359
50	Ступино г.о.	18	57	1 075
51	Талдомский г.о.	8	21	386
52	Фрязино г.о.	7	26	554
53	Химки г.о.	29	126	2 570
54	Черноголовка г.о.	2	9	145
55	Чехов г.о.	19	67	1 463
56	Шатура г.о.	10	35	670
57	Шаховская г.о.	10	15	246
58	Щёлково г.о.	23	99	2 154
59	Электрогорск г.о.	3	9	175
60	Электросталь г.о.	18	65	1 369
<b>Общий итог</b>		<b>973</b>	<b>3763</b>	<b>78 966</b>

## **1.2. Организация и условия проведения региональной диагностической работы**

Региональная диагностическая работа проводилась в соответствии с Регламентом проведения региональных диагностических работ (от 04.10.2023 № 960). По выбору общеобразовательных организаций региональная диагностическая работа проводилась в электронном виде в режиме онлайн или на бланках. На выполнение участниками диагностической работы отводилось 45 минут.

При проведении РДР в электронном виде рассадка обучающихся осуществлялась по одному человеку за компьютер/ноутбук. При выборе выполнения РДР на бланках рассадка обучающихся осуществлялась по одному или два человека за парту.



Региональная диагностическая работа проводилась с применением государственной информационной системы «Единая автоматизированная информационная система оценки качества образования в Московской области» (далее – ГИС ЕАИС ОКО) в общеобразовательных организациях по месту обучения участников.

При организации и проведении регионального исследования соблюдались технологии независимого исследования качества образования. Для проведения РДР были назначены администраторы общеобразовательных организаций, технические специалисты, организаторы в аудитории, эксперты, в соответствии с требованиями, прописанными в регламентирующих документах.

Экспертами каждой общеобразовательной организации суммарно проверено количество работ, равное количеству участников региональной диагностической работы данной общеобразовательной организации.

### **1.3. Обеспечение объективности образовательных результатов в ходе проведения региональной диагностической работы**

Объективность проведения работ и оценки уровня освоения обучающимися 7-х классов общеобразовательных организаций Московской области предметного содержания курса «География» обеспечивалась соблюдением Регламента проведения РДР и мер по защите персональных данных. Организаторами проведения региональной диагностической работы в аудиториях осуществлялся контроль и заполнялся протокол по завершению проведения РДР.

Объективность оценки полученных результатов была обеспечена проверкой ответов участников. Оценочные процедуры осуществлялись в личном кабинете ГИС ЕАИС ОКО экспертами, при отсутствии возможности идентифицировать участника исследования. Используемые для выполнения РДР бланки не содержали персональную информацию об участнике и подписывались уникальным номером работы в рамках класса, например, «Работа 1».

Отчеты о результатах диагностических работ формировались автоматически в личных кабинетах ГИС ЕАИС ОКО и были доступны для администраторов образовательных организаций, регионального и муниципальных координаторов только после завершения полной проверки экспертами.

Проверка ответов участников исследования осуществлялась экспертами общеобразовательной организации в личном кабинете ГИС ЕАИС ОКО. Эксперты одной общеобразовательной организации проверяли работы участников исследования другой общеобразовательной организации без возможности ее идентификации.

Согласно Регламенту проведения исследования участникам было гарантировано право подать заявление на апелляцию в сроки, указанные регламентирующими документами (не позднее 3-х дней, следующих за днем автоматического формирования отчета в личных кабинетах ГИС ЕАИС ОКО о результатах диагностических работ).

По результатам проведения РДР участниками диагностики было подано 68 апелляции, по 45 из которых баллы были изменены. При этом у 23 обучающихся результаты остались без изменений. Результаты перепроверки работы участников, подавших на апелляцию, автоматически сохранялись в ГИС ЕАИС ОКО.

## **2. Характеристика региональной диагностической работы по географии обучающихся 7-х классов общеобразовательных организаций Московской области**

### **2.1. Характеристика контрольных измерительных материалов по географии**

Для проведения региональной диагностической работы была осуществлена разработка и экспертиза комплектов диагностических материалов: спецификация контрольных измерительных материалов (далее КИМ), комплексы заданий стандартизированной формы, инструкция по оцениванию выполненных заданий.

Региональная диагностическая работа основана на системно-деятельностном, компетентностном и уровневом подходах выявления уровня предметных и метапредметных результатов обучения, в том числе овладение межпредметными понятиями и навыками использования универсальных учебных действий (УУД) в учебной, познавательной и социальной практике.

Вариант проверочной работы состоял из 17 заданий, большинство из которых состояли из двух/трех частей (пунктов), объединенных содержанием (темой) задания, но различались по форме и решаемым обучающимися задачам.

Разработанные задания были направлены на выявление умений обучающихся работать с различными источниками географической информации (картами, фотографиями, графиками и иными условно-графическими объектами, текстами, таблицами).

С учетом времени, отведенного на выполнение РДР, задания требовали преимущественно краткого ответа в виде одного или нескольких слов, последовательности цифр, числа.

Варианты проверочной работы содержали 17 заданий. На выполнение проверочной работы по учебному предмету «География» отводилось 45 мин.

Содержание и структура диагностической работы определяются на основе Федерального государственного образовательного стандарта основного общего образования (приказ Минобрнауки России от 17.12.2010 № 1897) с

учетом Примерной основной образовательной программы основного общего образования (одобрена решением Федерального учебно-методического объединения по общему образованию (протокол от 08.04.2015 № 1/15 (в редакции протокола № 1/20 от 04.02.2020)) и содержания учебников, включенных в Федеральный перечень.

Содержание КИМ диагностической работы по географии направлено на проверку сформированности у обучающихся следующего:

- предметных географических умений в работе с картографическими, статистическими, текстовыми и иллюстративными (в т.ч. графическими) источниками информации;
- навыков освоения новых географических знаний, преобразование и применение знаний в учебных и учебно-проектных ситуациях;
- географического типа мышления, научных представлений, владения научной географической терминологией, ключевыми географическими понятиями, методами и приемами.

В рамках РДР наряду с предметными результатами обучения обучающихся основной школы оценивались также метапредметные результаты, в том числе уровень сформированности универсальных учебных познавательных, коммуникативных и регулятивных действий (УУД) и овладения межпредметными понятиями (таблица 4).

Таблица 4 – Проверяемые элементы содержания и требования к уровню подготовки обучающихся

Код	Проверяемые требования к уровню подготовки
1	<b>Метапредметные</b>
1.1	Умение определять понятия, создавать обобщения, устанавливать аналогии, классифицировать, самостоятельно выбирать основания и критерии для классификации
1.2	Умение устанавливать причинно-следственные связи, строить логическое рассуждение, умозаключение (индуктивное, дедуктивное и по аналогии) и делать выводы
1.3	Умение создавать, применять и преобразовывать знаки и символы, модели и схемы для решения учебных и познавательных задач
1.4	Смысловое чтение

Код		Проверяемые требования к уровню подготовки
	1.5	Умение осознанно использовать речевые средства в соответствии с задачей коммуникации для выражения своих мыслей, планирования своей деятельности, формулирования и аргументации своего мнения; владение письменной речью
	1.6	Умение применять географическое мышление в познавательной, коммуникативной и социальной практике
	1.7	Умение оценивать правильность выполнения учебной задачи, собственные возможности ее решения
	1.8	Владение основами самоконтроля, самооценки, принятия решений и осуществления осознанного выбора в учебной и познавательной деятельности
2		<b>Предметные</b>
	2.1	Сформированность представлений о географии, ее роли в освоении планеты человеком, о географических знаниях как компоненте научной картины мира, их необходимости для решения современных практических задач рационального природопользования
	2.2	Первичные компетенции использования территориального подхода как основы географического мышления
	2.3	Сформированность представлений об основных этапах географического освоения Земли, открытиях великих путешественников и землепроходцев
	2.4	Сформированность представлений и основополагающих теоретических знаний о целостности и неоднородности Земли как планеты в пространстве и во времени, особенностях природы, жизни, культуры и хозяйственной деятельности людей на разных материках и в отдельных странах
	2.5	Сформированность представлений о географических объектах, процессах, явлениях, закономерностях; владение понятийным аппаратом географии
	2.6	Владение основами картографической грамотности и использования географической карты для решения разнообразных задач
	2.7	Практические умения и навыки использования количественных и качественных характеристик компонентов географической среды
	2.8	Навыки использования различных источников географической информации для решения различных учебных и учебно-практических задач
	2.9	Умения и навыки использования разнообразных географических знаний оценивания уровня безопасности окружающей среды, соблюдения мер безопасности в случае природных стихийных бедствий

Диагностическая работа состоит из 17 заданий, из них: базового уровня – 13 (76%), повышенного уровня – 4 (24%) (таблица 5).

Таблица 5 - Распределение заданий по уровням сложности и проверяемым умениям

Уровень сложности задания	Количество заданий	Максимальный балл за задание
<b>Базовый</b>	<b>13</b>	<b>22</b>
Умение определять понятия, устанавливать аналогии	1	3
Владение основами картографической грамотности и использования географической карты для решения разнообразных задач	1	1
Умение применять и преобразовывать знаки и символы,	3	2

модели и схемы для решения учебных и познавательных задач		2 1
Умение устанавливать причинно- следственные связи, строить логическое рассуждение, умозаключение и делать выводы.	2	1 1
Умение применять географическое мышление в познавательной практике	1	2
Сформированность представлений и основополагающих теоретических знаний о целостности и неоднородности Земли как планеты в пространстве и во времени	2	1 2
Практические умения и навыки использования количественных и качественных характеристик	3	1 3 2
<b>Повышенный</b>	<b>4</b>	<b>8</b>
Умение определять понятия, устанавливать аналогии, классифицировать	1	2
Умение применять и преобразовывать знаки и символы, модели и схемы для решения учебных и познавательных задач	1	2
Умение устанавливать причинно- следственные связи, строить логическое рассуждение, умозаключение и делать выводы	1	2
Сформированность представлений и основополагающих теоретических знаний о целостности и неоднородности Земли как планеты в пространстве и во времени	1	2
<b>Итого:</b>	<b>17</b>	<b>30</b>

С учетом отведенного времени на выполнение диагностической работы (45 мин), задания КИМ требовали преимущественно краткого ответа в виде одного или нескольких слов, последовательности цифр, чисел, а также в виде графического изображения (символов) (таблица 6).

Таблица 6 – Типы заданий РДР по географии

№	№ задания	Тип заданий	Количество заданий	Максимальный балл
1.	1,2,14,15,16,17	Краткий ответ в виде одного/нескольких слов	6	12
2.	3,4,5,8,11,13	Вписать ответ (число, набор цифр, буква)	6	10
3.	6,7,9	Выбор ответа	3	4
4	10,12	Графическое изображение	2	4
<b>Итого:</b>			<b>17</b>	<b>30</b>

Система оценивания выполнения отдельных заданий и диагностической работы в целом была выстроена следующим образом:

- полный правильный ответ на каждое из заданий 1.2, 2, 3.1, 3.2, 4, 5, 7, 9, 11, 14.1, 14.2, 15, 16.1 оценивался 1 баллом. Если в ответе была допущена хотя бы одна ошибка (один из элементов ответа записан неправильно или не записан), выставялось 0 баллов;
- полный правильный ответ на каждое из заданий 1.1, 6, 8, 10, 12, 13, 16.2, 17 оценивался 2 баллами. Если в ответах была допущена одна ошибка (в том числе не указана одна необходимая цифра или указана лишняя цифра) или в ответах на задания 8 и 15 перепутаны местами две цифры, выставялся 1 балл. При допущении двух и более ошибок, выставялось 0 баллов;
- ответы на задания 6, 10, 12, 14, 16, 17 оценивались в соответствии с критериями.

Максимальный первичный балл за выполнение работы – **30**.

Полученные участником РДР баллы за выполнение всех заданий суммировались. Суммарный балл участника диагностики переводился в отметку по пятибалльной шкале с учетом рекомендуемой шкалы перевода. В таблице 7 представлены рекомендации по переводу первичных баллов в отметки по пятибалльной шкале.

Таблица 7 – Шкала перевода суммарного балла за всю работу в отметку

Отметка по пятибалльной шкале	«2»	«3»	«4»	«5»
Первичные баллы	0-11	12-17	18-23	24-30

На основе суммарного балла, полученного участниками диагностической работы за выполнение всех заданий варианта, определены уровни достижения образовательных результатов (таблица 8).

Таблица 8– Уровни достижения образовательных результатов по РДР

№ п/п	Название уровня	Условное обозначение	Общее количество баллов	Критерии выделения уровней: % от максимального балла
1.	Недопустимый	НД	0 – 5	<20%
2.	Пониженный	Н	6 – 11	>=20% и <40%
3.	Базовый	Б	12 – 17	>=40% и <60%
4.	Повышенный	ПВ	18– 23	>=60% и <80%
5.	Высокий	В	24 – 30	>=80%

Содержание разработанных заданий КИМ направлено на проверку элементов предметного содержания и требований к уровню подготовки обучающихся 7-х классов по географии (таблица 9).

Таблица 9 – Элементы предметного содержания КИМ по географии

Код	Проверяемые элементы содержания предмета
1	Развитие географических знаний о Земле
2	Земля – часть Солнечной системы. Движения Земли и их следствия
3	Изображения земной поверхности
4	Литосфера – «каменная» оболочка Земли
5	Гидросфера – водная оболочка Земли
6	Атмосфера – воздушная оболочка Земли
7	Биосфера – живая оболочка Земли
8	Географическая оболочка
9	Человечество на Земле

Задания, используемые при проведении региональной диагностической работы, прошли процедуру экспертизы и получили положительные заключения.

## 2.2. Результаты региональной диагностической работы по географии

Контрольные измерительные материалы, используемые при проведении РДР, позволили определить индивидуальный уровень достижения образовательных результатов обучающихся 7-х классов по географии. Результаты проведения РДР могут быть использованы общеобразовательными организациями для совершенствования методики преподавания предмета.

Результаты РДР были распределены по пяти уровням достижения образовательных результатов: недостаточный, пониженный, базовый, повышенный и высокий (диаграмма 1).



Диаграмма 1 – Распределение результатов диагностической работы по уровням

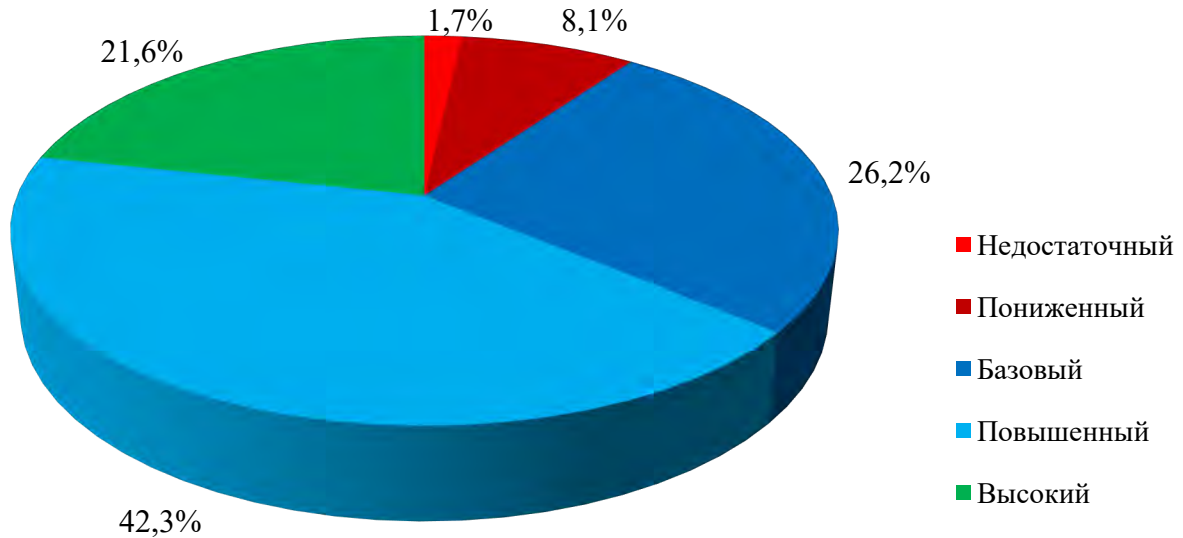
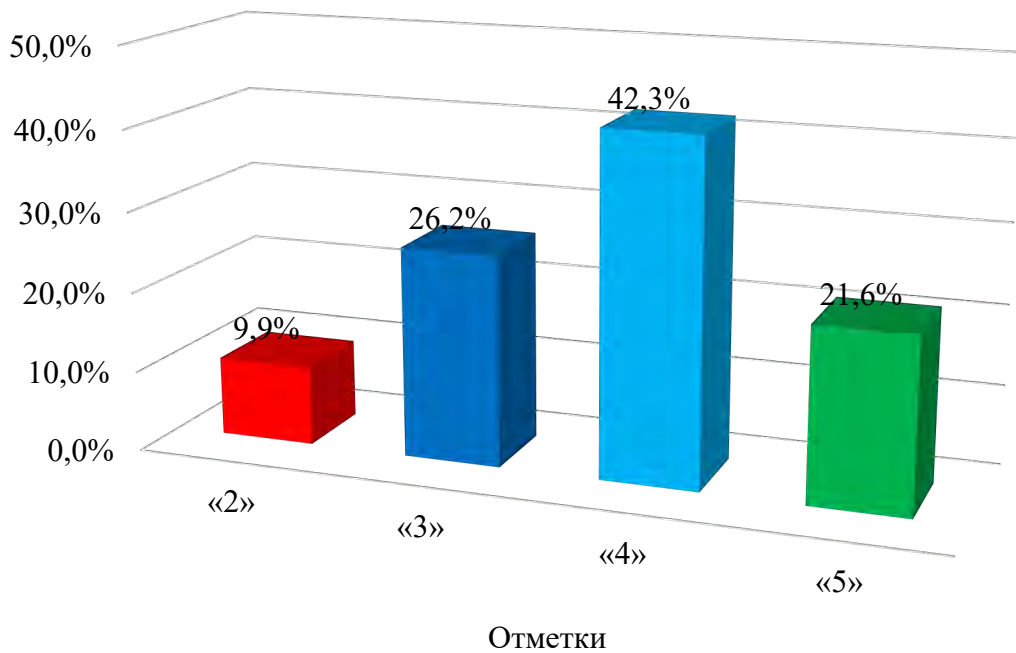


Диаграмма 1 показывает, что большинство участников РДР (63,9%) продемонстрировали достижение образовательных результатов по географии выше базового уровня, из которых 42,3% показали результаты повышенного уровня и 21,6% – высокого. 26,2 % обучающихся продемонстрировали достижение результатов базового уровня. Незначительное число участников исследования (9,8%) продемонстрировали достижение уровня ниже базового, из которых 1,7% обучающихся выполнили работу на недостаточный уровень и 8,1% – на пониженный.

Полученные обучающимися за диагностическую работу баллы были переведены в отметки по пятибалльной шкале. На диаграмме 2 отражены результаты диагностической работы, которые демонстрируют долю обучающихся, выполнивших работу на отметки «2», «3», «4» и «5».

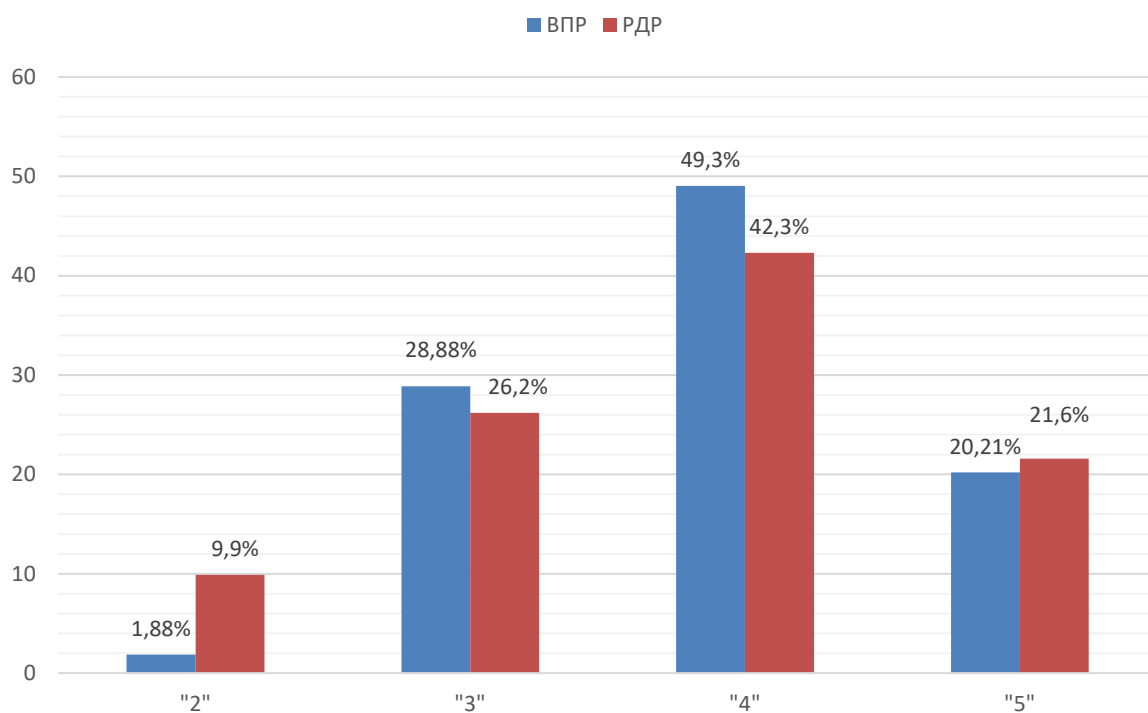
Диаграмма 2 - Доля обучающихся, выполнивших работу на определенную отметку



Данные диаграммы 2 показывают, что неудовлетворительные отметки получили 9,9% обучающихся, удовлетворительные – 26,42%. Отметки «4» и «5» получили 42,3% и 21,6% обучающихся соответственно.

В сравнении с данными, полученными по итогам проведения ВПР по географии в 6-х классах и результатами РДР по географии в 7-х классах в 2023 году, можно сделать вывод о том, что количество отметок «2» при выполнении РДР увеличилось на 8,2%, в то же время уменьшилось количество работ, оценённых на «3» на 2,68%, уменьшилось также количество отметок «4», и увеличилось количество отметок «5» на 1,39%. Динамика в достижении результатов по географии (диаграмма 3).

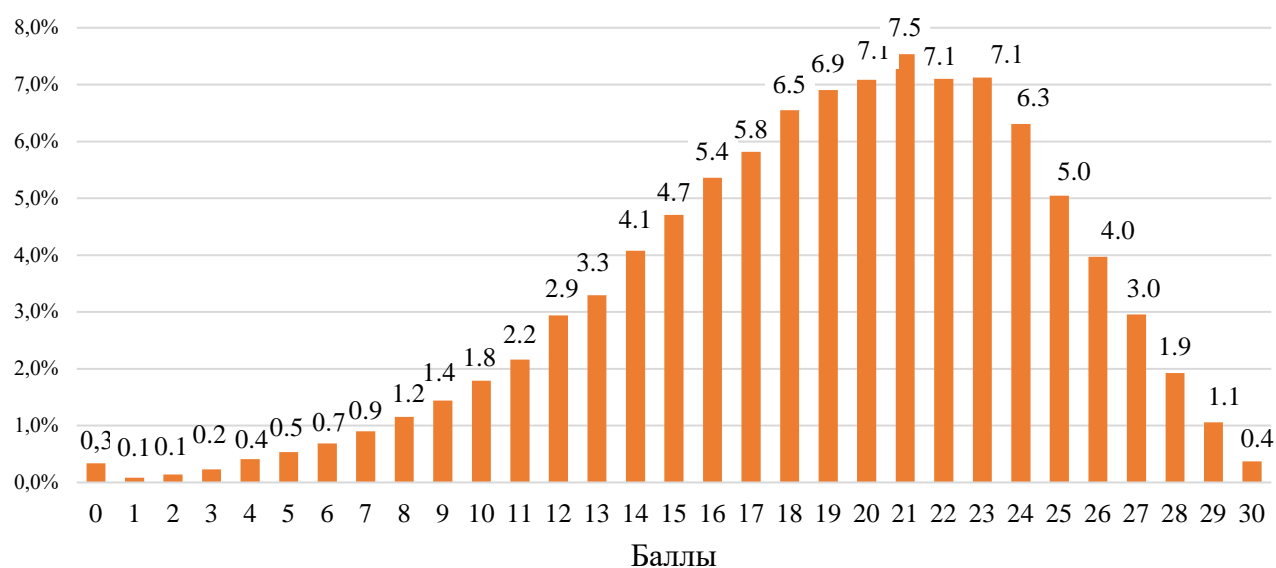
Диаграмма 3 – Сравнительные показатели результатов выполнения обучающимися ВПР в 6-х классах и РДР в 7-х классах в 2023 году по отметкам



Данные диаграммы 3 демонстрируют, что в 7 классе (РДР 2023 г.) происходит увеличение доли обучающихся, выполнивших работу на отметку «2». Незначительно увеличилось количество работ, выполненных на отметку «5». Уменьшились показания по количеству заданий, выполненных на отметку «4» и «3».

Анализ результатов проверочных работ по географии в 7-х классах демонстрирует выполнение обучающимися каждого из заданий РДР на определенный балл. Максимально высокий балл (30) получили 0,4% (293 обучающихся) от всего количества участников исследования. 267 обучающихся не справились в работой и получили 0 баллов (0,3%). Самый большой процент выполнения диагностической работы (7,5% – 5952 участника) выполнен на 21 балл (диаграмма 4).

Диаграмма 4 – Доля обучающихся, выполнивших задания на определенный балл



В целом результаты региональной диагностической работы по географии в 7-х классах в Московской области по уровням распределились следующим образом (диаграммы 5 и 6).

Диаграмма 5 – Распределение результатов диагностической работы по уровням по муниципалитетам

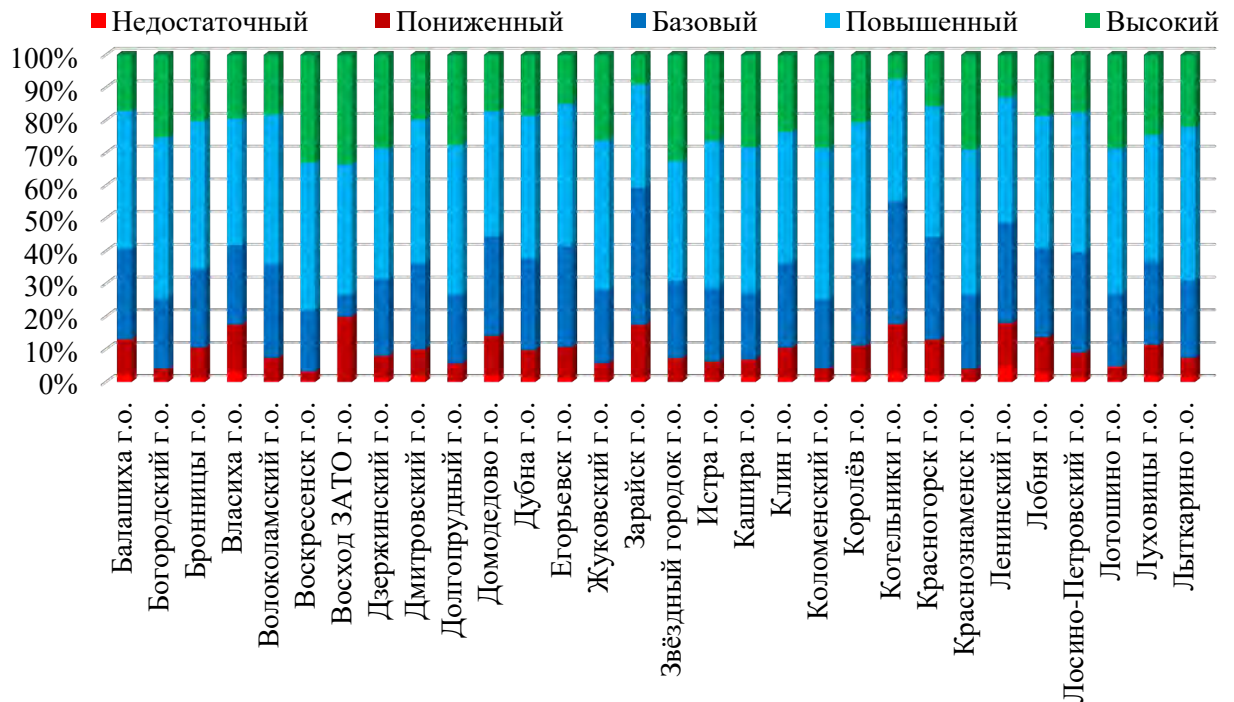
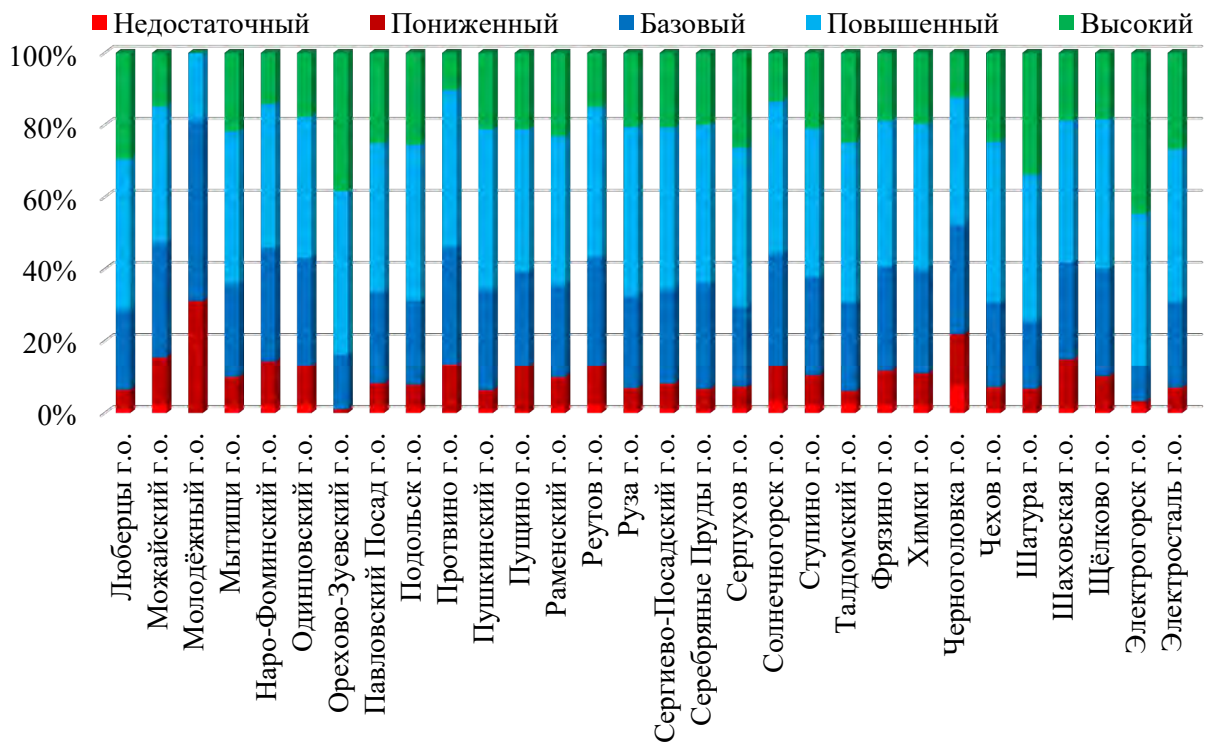


Диаграмма 6 – Распределение результатов диагностической работы по уровням по муниципалитетам



Из данных, представленных на диаграммах 5 и 6, следует, что наилучший результат по выполнению диагностической работы показали

обучающиеся следующих муниципалитетов: Богородский, Воскресенск, Коломенский, Орехово-Зуевский, Шатура, Электрогорск.

Низкий уровень предметных и метапредметных компетенций по географии (базовый и пониженный уровни) продемонстрировали обучающиеся следующих муниципалитетов: Зарайск (59,5%), Котельники (55,5%), Молодёжный (81,3%), Черноголовка (52,4%).

Суммарный балл участников диагностики переведен в отметку по пятибалльной шкале с учетом требования спецификации КИМ. Диаграммы 7 и 8 демонстрируют распределение полученных отметок по муниципалитетам.

Диаграмма 7 – Распределение результатов диагностической работы по уровням/отметкам по муниципалитетам

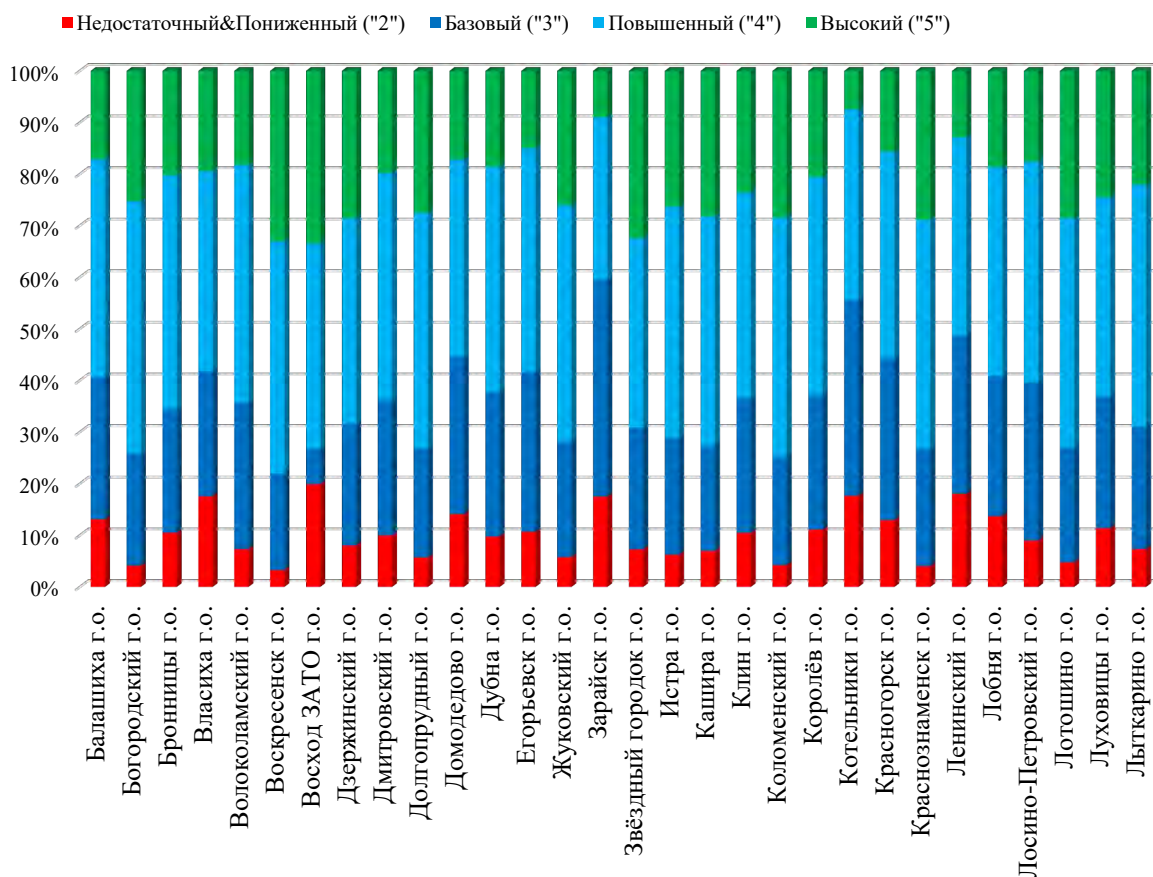
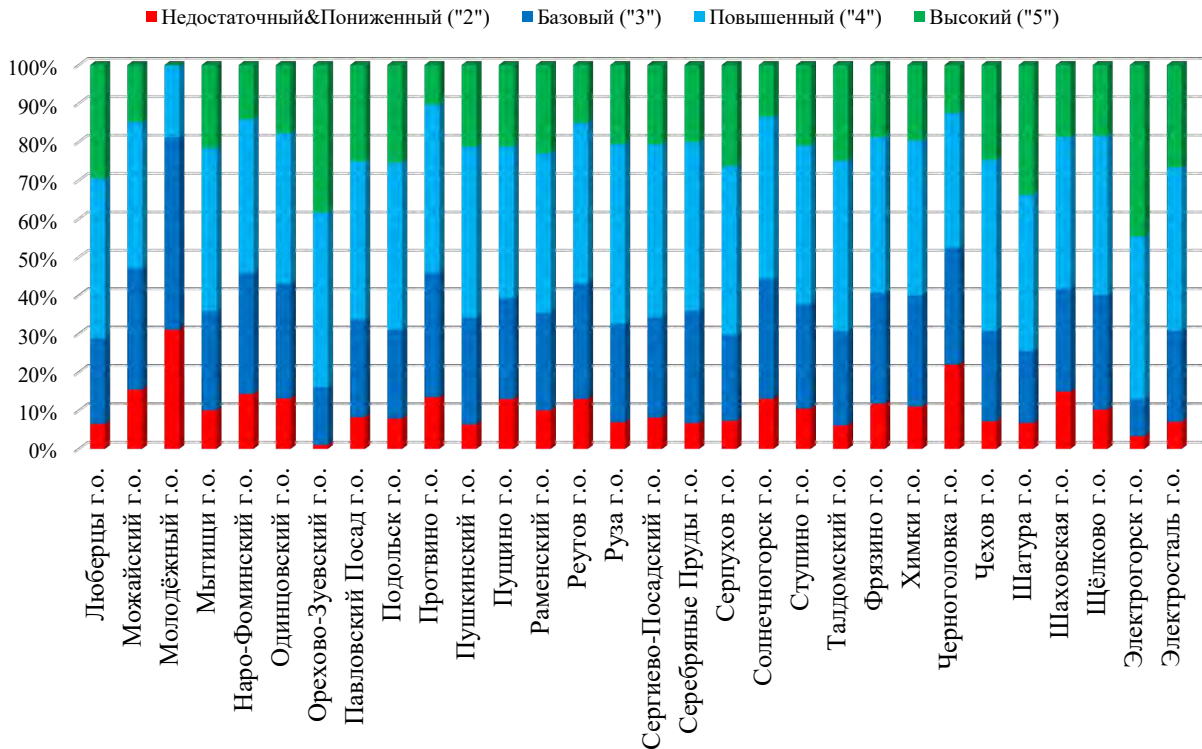


Диаграмма 8 – Распределение результатов диагностической работы по уровням/отметкам по муниципалитетам



Представленные данные диаграмм 7 и 8 показывают, что наибольшее число обучающихся 7-х классов, получивших неудовлетворительные результаты (отметка «2»), обучаются в следующих муниципалитетах: Зарайск (17,6%), Ленинский (18,1%), Молодёжный (31,3%), Черноголовка (22,1%).

Наибольшее число обучающихся, достигших базового уровня и получивших отметку «3» обучаются в следующих муниципалитетах: Зарайск (41,9%), Котельники (37,8%), Молодёжный (50,0%).

Повышенный уровень достижения результатов (отметка «4») продемонстрировали обучающиеся 7-х классов следующих муниципалитетов: Богородский (49,0%), Бронницы (45,4%), Долгопрудный (45,6%), Жуковский (45,8%), Коломенский (46,3%), Лыткарино (46,9%), Руза (46,7%).

Высокий уровень достижения образовательных результатов по географии (отметка «5») продемонстрировали обучающиеся муниципалитетов: Орехово-Зуевский (38,4%), Шатура (33,7%), Электрогорск (44,6%).

Городской округ Электрoгорск показал наибольшее количество выполненных заданий (86,9%) на отметки «4» и «5».

Анализ выполнения диагностических работ по географии позволяет сделать вывод, что наибольшее количество заданий не вызвало затруднений у обучающихся при их выполнении. Распределение процента выполнения обучающимися заданий региональной диагностической работы по муниципалитетам представлено в Приложении.

Более 70% участников диагностики успешно справились с заданиями 5 (81,3%), 7 (71,1%), 9 (86%), 11 (74%) и 15 (80,9%) (диаграмма 9).

Диаграмма 9 – Процент выполнения работы по заданиям на определенной балл

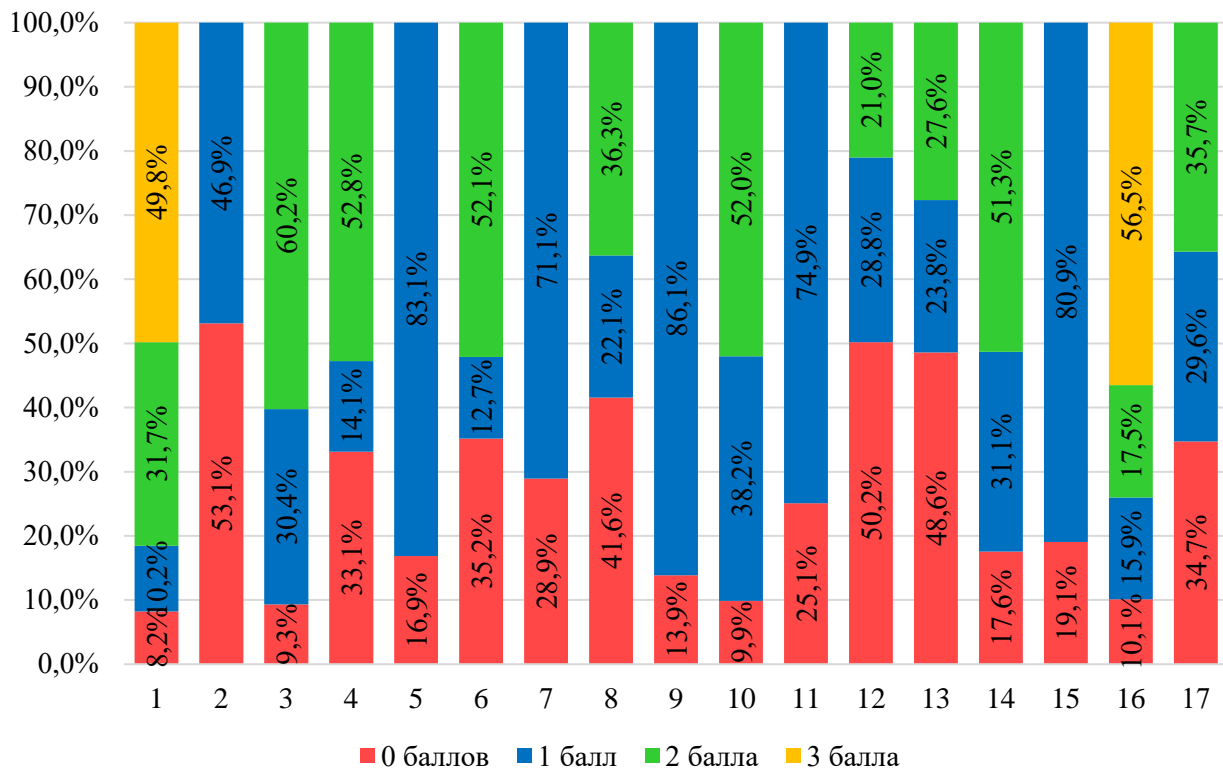
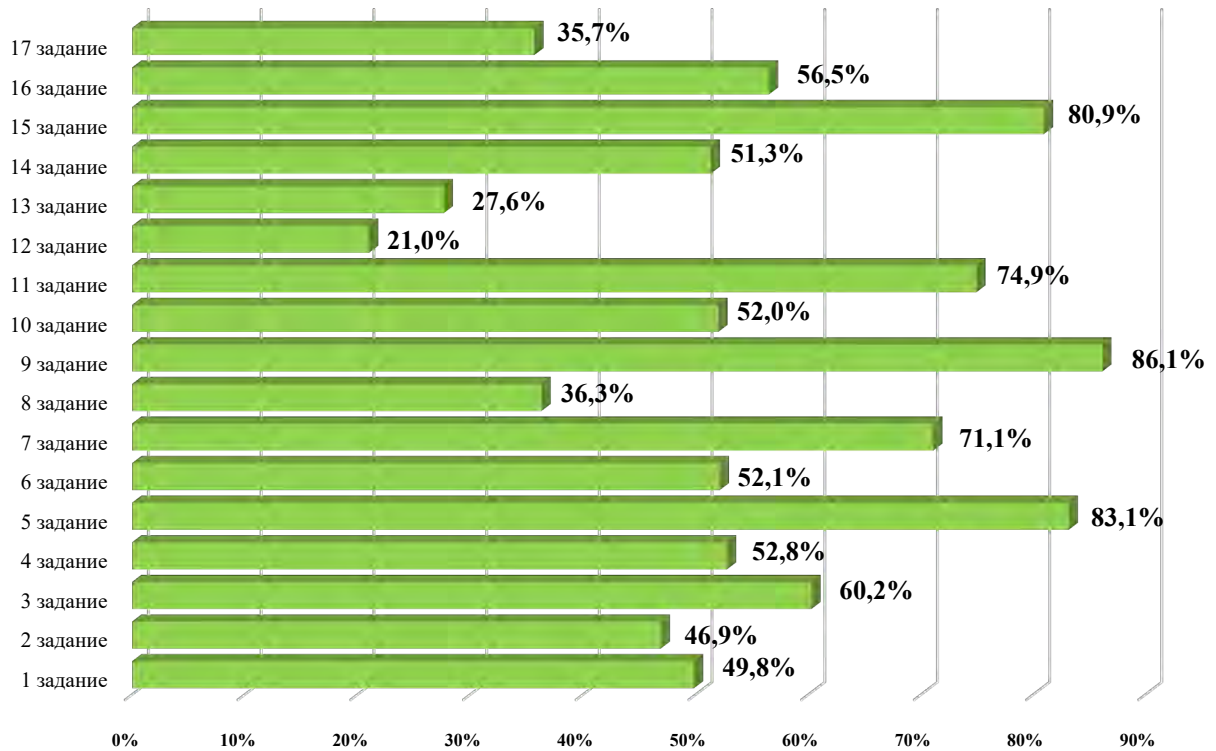




Диаграмма 10 – Процент обучающихся, набравших МАХ количество баллов за задание



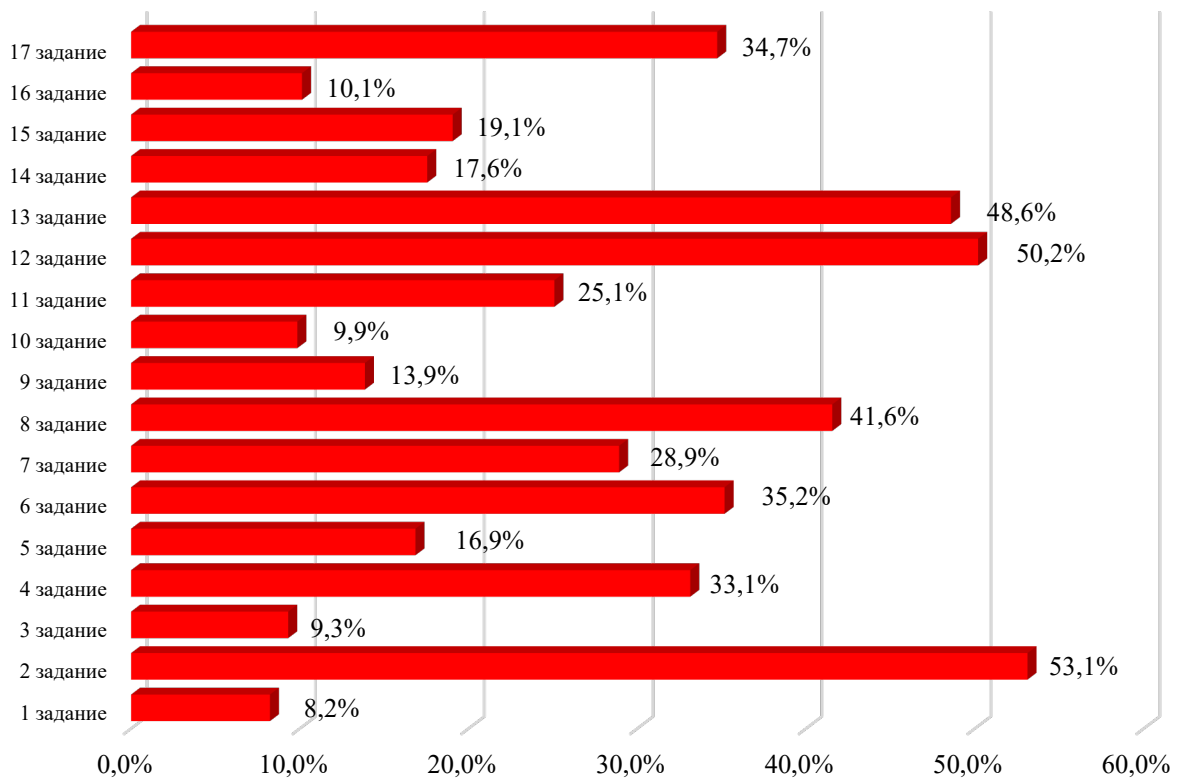
Из диаграммы 10 следует, что большинство обучающихся 7-х классов продемонстрировали сформированность следующих базовых географических умений и навыков:

- сформированность представлений о географических объектах, явлениях, закономерностях;
- владение понятийным аппаратом географии использование различных источников географической информации для решения учебных задач;
- применение и преобразование знаков и символов, моделей и схем для решения учебных и познавательных задач;
- использование количественных и качественных характеристик компонентов географической среды;
- использование количественных и качественных характеристик компонентов географической среды;
- использование различных источников географической информации для решения учебных задач;

- применения географического мышления в познавательной практике;
- сформированность представлений и основополагающих теоретических знаний о целостности и неоднородности Земли как планеты в пространстве и во времени, особенностях жизни, культуры и хозяйственной деятельности людей на разных материках и в отдельных странах;
- использование различных источников географической направленности;
- применение географического мышления в познавательной практике.

В то же время у обучающихся вызвали затруднения задания 2,8,12,13 (диаграмма 11).

Диаграмма 11 - Процент обучающихся, не выполнивших задание и получивших 0 баллов



Согласно разработанным КИМ, задание 2 относится к базовому уровню сложности и выявляет:

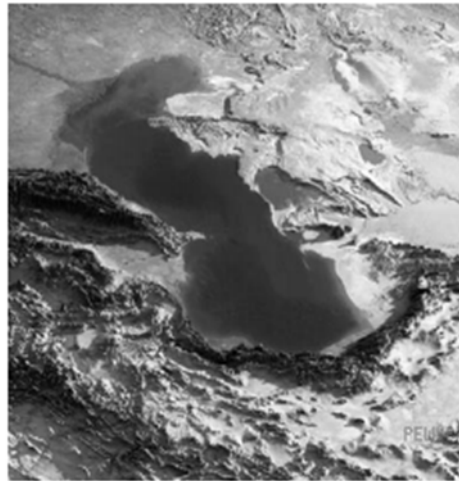
- уровень знания содержания раздела учебной программы «Изображения земной поверхности»;

- навыки использования различных источников географической информации для решения учебных задач;
- сформированность представлений о географических объектах;
- навыки смыслового чтения;
- сформированность умения оценивать правильность выполнения учебной задачи.

При выполнении задания 53,1% участников диагностики получили 0 баллов, 46,9% получили 1 балл.

Пример: Задание 2. Вариант 1.

Прочитайте текст, рассмотрите фотографию и космический снимок и укажите название географического объекта.



Крупнейший на Земле замкнутый водоём на границе Европы и Азии. Он не имеет выхода в океан, из-за чего его называют море-озеро. Вода в нём чуть солоновата. Уровень воды постоянно изменяется и в отдельные годы опускается до абсолютной высоты в 20–25 м. В этот водоём впадает более 100 рек, в том числе одна из главных рек России — Волга. При впадении она образует огромную дельту, где расположен крупный порт Астрахань. Здесь ведётся лов осетровых рыб, а на шельфе разрабатываются месторождения нефти и газа.

Название объекта \_\_\_\_\_

Верный ответ: Каспийское море.

Примеры неверных ответов на задание: *Гвинейский залив, Байкал, Карское, Балтийское.*

Приведенные примеры результатов выполнения задания 2 свидетельствуют о том, что обучающиеся испытывают трудности в части сформированности навыков смыслового чтения, установления причинно-

следственных связей, построения логического рассуждения, умозаключения с опорой на различные источники географической информации. Также, ошибки при выполнении задания свидетельствуют о недостаточной степени сформированности картографической грамотности и умений анализировать информацию, находить и применять географическую информацию, необходимую для изучения географических объектов и явлений.

Обучающиеся, которые верно выполнили задание 2 и получили максимальный балл (1 балл), продемонстрировали достаточный уровень предметных знаний содержания раздела учебной программы «Изображения земной поверхности» и навыки построения логического рассуждения, умозаключения с опорой на различные источники географической информации.

Задание 8 относится к заданиям повышенного уровня раздела программы «Географическая оболочка. Природные зоны» и определяет: уровень сформированности представлений и основополагающих теоретических знаний о целостности и неоднородности Земли как планеты и особенностях природы; умение определять понятия, устанавливать аналогии и классифицировать информацию. При выполнении задания 41,6% участников диагностики получили 0 баллов, 22,1% получили 1 балл, 36,3% – 2 балла.

Пример: Задание 8. Вариант 1.

Установите соответствие между природными зонами и их географическими особенностями.

Природные зоны:

- А) степи
- Б) влажные экваториальные леса

Географические особенности:

- 1) расположены в пределах жаркого пояса
- 2) преобладание плодородных почв — чернозёмов
- 3) произрастание трав: ковыля, типчака, мятлика
- 4) занимают территории вдоль экватора
- 5) сухие горячие ветры — суховеи
- 6) местообитание горилл, шимпанзе, ленивцев, леопардов, ягуаров

Запишите в таблицу выбранные цифры под буквами, которыми обозначены природные зоны. (В ответ цифры записать слитно, по возрастанию)

А	Б
<input type="text"/>	<input type="text"/>

Правильный ответ:

А	Б
<b>235</b>	<b>146</b>

Варианты неверных ответов:

А	Б
1 4 5	2 3 6

А	Б
2 5	1 3 4 6

А	Б
1 2 3	4 5 6

А	Б
1 4 5	2 6 3

Приведенные примеры неверно выполненного задания 8 наглядно демонстрируют дефициты обучающихся в части сформированности представлений о географических объектах, явлениях и их закономерностях. Затруднения при выполнении обучающимися данного вида заданий связаны с недостаточным уровнем освоения теоретических категорий и понятий раздела программы «Географическая оболочка. Природные зоны Земли», а также отсутствием навыка анализа и оценки разных территорий с точки зрения взаимосвязи природных явлений.

Задание 12 относится к заданиям базового уровня сложности и определяет элемент содержания «Атмосфера – воздушная оболочка Земли. Температура воздуха. Суточный и годовой ход температур и его графическое отображение. Вода в атмосфере и атмосферные осадки. Диаграмма годового количества осадков. Ветер. Графическое отображение направления ветра. Роза ветров. Погода». Задание выявляет уровень знаний и умений в части анализа суточного хода температуры воздуха и относительной влажности, установления зависимости между данными элементами погоды, представления результатов наблюдения с помощью графического изображения. Задание направлено на выявление умений обучающихся 7-х классов применять географическое мышление в познавательной практике. Максимальный балл за задание – 2 балла. При выполнении задания 50,2% участников получили 0 баллов (в таблице допущены две и более ошибки / не указаны два и более условных знака), 28,8% – 1 балл (таблице допущена одна ошибка / один из условных знаков не указан), 21,0% – 2 балла (таблица заполнена правильно).

## Пример: Задание 12. Вариант 1.

Андрей в течение дня наблюдал за погодой и описал её в дневнике наблюдений. Прочитайте это описание и отобразите его с помощью условных обозначений.

УСЛОВНЫЕ ОБОЗНАЧЕНИЯ			
№	Облачность	Осадки	Направление ветра
1			
2			
3			
4			
5			
6			
7			

Стояла изнуряющая жара. Внезапно подул юго-западный ветер. За полчаса над городом выросла огромная черная туча, почти закрывшая небо. Загремел гром, крупный град засыпал мостовые. Температура упала до 26 градусов тепла. Влажность составляла 93%.

Впишите в первые три ячейки номер соответствующего условного обозначения из рисунка выше, а в последние две соответствующее число.

Облачность	Осадки	Направление ветра	С	%

Правильный ответ:

Облачность	Осадки	Направление ветра	С	%
5	2	4	26	93

Примеры выполнения задания 12:

Облачность	Осадки	Направление ветра	С	%
5	1	6	26	93

Облачность	Осадки	Направление ветра	С	%
1	6	3	26	93

Облачность	Осадки	Направление ветра	С	%
5	1	4	26	93

Облачность	Осадки	Направление ветра	С	%
1	6	4	26	93

Примеры выполненных заданий демонстрируют выявленные у обучающихся дефициты в понимании основных метеорологических данных и способов отображения состояния погоды, а также в умении преобразовывать и применять знаки и символы, модели и схемы для решения учебно-познавательных задач. Следует обратить внимание, что почти все обучающиеся правильно внесли в таблицу данные о температуре (С) и влажности воздуха в %, так как эти данные в представленном тексте представлены конкретно: *Температура упала до 26 градусов тепла. Влажность составляла 93%.* Текст описательного характера (*Стояла изнуряющая жара. Внезапно подул юго-западный ветер. За полчаса над городом выросла огромная черная туча, почти закрывшая небо. Загремел гром, крупный град засыпал мостовые.*) вызвал затруднения в точном выделении из него метеорологических данных. Например, часть школьников зафиксировали *безоблачность*, опираясь на первое предложение из текста, не фиксируя внимание на описание грозы как атмосферного явления. Вместо обозначения природного явления *град* обучающиеся поставили знаки, обозначающие *дождь или гололед*. Это говорит о том, что семиклассники не знают (не понимают) условные обозначения погодных условий. Допущенные ошибки при обозначении направления движения ветра, возможно, свидетельствуют о том, что обучающиеся не ориентируются (не знают, как определять) в сторонах света.

Задание 13 относится к повышенному уровню сложности и диагностирует уровень освоения содержания элемента программы «Земля – часть Солнечной системы. Движения Земли и их следствия. Оболочки Земли: литосфера, гидросфера, атмосфера, биосфера. Географическая оболочка». Проверяемые компетенции задания: сформированность представлений о географических объектах, процессах, явлениях, закономерностях; владение понятийным аппаратом географии, установления причинно-следственных связей, логических рассуждений и умозаключений. При выполнении данного



задания 48,6% участников диагностической работы получили 0 баллов (, 23,8% – 1 балл, 27,6%. – 2 балла.

Пример: Задание 13. Вариант 1.

Задание 13.

Прочитайте предложения и выполните задание.

- 1) Мировой океан находится в постоянном движении.
- 2) В Мировом океане проходят постоянные поверхностные тёплые и холодные течения, причиной которых служат постоянные ветры.
- 3) Одно из самых мощных течений – Гольфстрим, оно проходит в Атлантическом океане со скоростью до 10 км/ч.
- 4) Действие силы притяжения Луны вызывает ритмические поднятия и опускания уровня воды - приливы и отливы.
- 5) Самые высокие волны – цунами – являются результатом подводных землетрясений и извержений подводных вулканов.
- 6) Высота самых больших волн у берегов океана может достигать 40 метров, что приводит к затоплению обширных участков суши и гибели людей.

По каким предложениям можно сделать вывод о видах движения воды в Мировом океане? Запишите номера предложений слитно по возрастанию.

Ответ: \_\_\_\_\_

Правильный вариант ответа: 245

Примеры неверно выполненного задания 13:

2 3 4
4
1 4 6
2 3
1 2 4

Приведенные примеры неверно выполненного задания 13 свидетельствуют о недостаточном уровне сформированности умений работать с текстовыми фрагментами: делать вывод на основе прочитанного текста; извлекать необходимую информацию для ответа. Затруднения при выполнении обучающимися данного задания связаны с недостаточным уровнем сформированности представлений об основных географических связях и закономерностях, связанных с видами движения воды в Мировом

океане: подводные землетрясения и извержения подводных вулканов, действия силы притяжения Луны на ритмические поднятия и опускания уровня воды, влияние ветров на поверхностные тёплые и холодные течения.

Выбирая вариант ответа из текста 1) *Мировой океан находится в постоянном движении*, обучающиеся демонстрируют отсутствие навыков смыслового чтения. Формулировка вопроса задания 13 ставит перед обучающимися задачу – сделать вывод о видах движения воды в Мировом океане, участники же использовали «недоказательные данные». Выбирая ответы: 3) *Одно из самых мощных течений – Гольфстрим, оно проходит в Атлантическом океане со скоростью до 10 км/ч* и 6) *Высота самых больших волн у берегов океана может достигать 40 метров, что приводит к затоплению обширных участков суши и гибели людей*, обучающиеся используют детализированные данные, не позволяющие в целом сделать вывод о движения воды в Мировом океане.

### 3. Вывод

Анализ выполнения обучающимися 7-х классов диагностических работ по географии позволяет сделать вывод о том, что 63,9% участников успешно справились с заданиями, продемонстрировав сформированность географических знаний и умений применять полученные знания при выполнении практических заданий.

Обучающиеся, достигшие повышенного (42,3%) и высокого (21,6%) уровней достижения предметных результатов обучения, продемонстрировали следующие знания, умения и компетенции:

*предметные знания и умения*

- сформированность представлений о географии, ее роли в освоении планеты человеком, о географических знаниях как компоненте научной картины мира, их необходимости для решения современных практических задач рационального природопользования;
- первичные компетенции использования территориального подхода как основы географического мышления;

- сформированность представлений и основополагающих теоретических знаний о целостности и неоднородности Земли как планеты в пространстве и во времени, особенностях природы, жизни, культуры и хозяйственной деятельности людей;
- сформированность представлений о географических объектах, процессах, явлениях, закономерностях; владение понятийным аппаратом географии.

*Метапредметные умения:*

- умение использовать различные источники информации для решения учебной задачи, а также уровня владения навыками смыслового чтения и основами самоконтроля;
- умение анализировать текстовую информацию для поиска необходимых характеристик объекта в целях получения ответов на поставленные вопросы, касающихся данного объекта.
- умение использовать различные источники информации для решения учебной задачи, а также уровня владения навыками смыслового чтения и основами самоконтроля;
- умение анализировать текстовую информацию для поиска необходимых характеристик объекта в целях проведения заданных расчетов или ответов на поставленные вопросы, касающихся данного объекта.

*Выявленные дефициты*

Результаты РДР показали, что 36,1% семиклассников показали низкие результаты освоения образовательной программы основного общего образования по географии: базовый уровень (26,2%), пониженный (8,1%) и недопустимый (1,7%). Это означает, что эти обучающиеся не достигли допустимого уровня предметных знаний и метапредметных умений.

Проведенный анализ результатов РДР по географии в 7-х классах позволил выявить следующие дефициты у обучающихся Московской области:  
*предметные знания и умения:*

- владение основами картографической грамотности и использования географической карты для решения разнообразных задач;
- практические умения и навыки использования количественных и качественных характеристик компонентов географической среды;
- навыки использования различных источников географической информации для решения различных учебных и учебно-практических задач.

*Метапредметные умения:*

- умение определять понятия, создавать обобщения, устанавливать аналогии, классифицировать, самостоятельно выбирать основания и критерии для классификации;
- умение устанавливать причинно-следственные связи, строить логическое рассуждение, умозаключение;
- умение создавать, применять и преобразовывать знаки и символы, модели и схемы для решения учебных и познавательных задач;
- смысловое чтение.

На основе полученных в результате анализа РДР дефицитов можно выделить темы, которые обучающиеся не усвоили при освоении образовательных программ ООО по географии (таблица 10).

Таблица 10 – Темы разделов программы, не усвоенные обучающимися

Раздел	Темы	Электронные цифровые образовательные ресурсы	Зада ние
Изображения земной поверхности	Виды изображения земной поверхности. Планы местности	Библиотека ЦОК <a href="https://m.edsoo.ru/88650d70">https://m.edsoo.ru/88650d70</a>	2
Главные закономерности природы Земли	Географическая оболочка Литосфера и рельеф Земли. Географическая зональность Атмосфера и климаты Земли (природные зоны) и высотная поясность	Библиотека ЦОК <a href="https://m.edsoo.ru/7f416c48">https://m.edsoo.ru/7f416c48</a>	8
Главные закономерности природы Земли	Гидросфера – водная оболочка Земли. Атмосфера – воздушная оболочка. Воздушная оболочка Земли: газовый состав, строение и	Библиотека ЦОК <a href="https://m.edsoo.ru/88654466">https://m.edsoo.ru/88654466</a> <a href="https://m.edsoo.ru/886545c4">https://m.edsoo.ru/886545c4</a>	12

	значение атмосферы. Температура воздуха. Ветер и причины его возникновения. Вода в атмосфере. Влажность воздуха. Облака и их виды. Туман Образование и выпадение атмосферных осадков. Виды атмосферных осадков	<a href="https://m.edsoo.ru/88654844">https://m.edsoo.ru/88654844</a> <a href="https://m.edsoo.ru/886549ca">https://m.edsoo.ru/886549ca</a>	
Главные закономерности природы Земли	Движения вод Мирового океана. Стихийные явления в Мировом океане	Библиотека ЦОК <a href="https://m.edsoo.ru/886536e2">https://m.edsoo.ru/886536e2</a>	13

Особое внимание работе с семиклассниками в соответствии с выявленными дефицитами следует уделить образовательным организациям муниципалитетов, чьи показатели по итогам РДР ниже базового уровня достижения результатов (отметка «2») по выполнению обучающимися заданий 2, 8, 12, 13. Не выполнили все 4 задания участники диагностической работы следующих муниципалитетов: Зарайск, Котельники, Молодёжный.

#### **4. Рекомендации по итогам региональной диагностической работы по географии**

Рекомендации направлены на обеспечение единых организационных и методических условий, направленных на развитие механизмов управления качеством образования, выработанные на основе данных об уровне освоения содержания предметной области «География» у обучающихся 7-х классов по итогам проведения региональных диагностических работ в 2023 году.

Выработанные рекомендации адресованы руководителям муниципальных органов управления образованием Московской области, муниципальным методическим службам, руководителям организаций основного общего образования, руководителям методических предметных объединений, учителям географии.

##### *Методические рекомендации для руководителей муниципальных органов управления образованием Московской области*

1. Принять управленческие решения, обеспечивающие системность работы методических служб по сопровождению учителей географии к участию в проведении региональных проверочных работ по предмету.

2. Принять управленческие решения по вопросу изучения и распространения на муниципальном уровне предоставленных аналитических материалов по результатам проведения региональных диагностических работ за 2023 год по географии с целью выявления позитивных и негативных тенденций в вопросах достижения качества образования на муниципальном уровне.

*Методические рекомендации муниципальным методическим службам  
Московской области*

1. Организовать заседания профессиональных предметных сообществ на муниципальном и школьном уровнях по вопросам анализа результатов мониторинга региональных проверочных работ по географии за 2023 год.

2. Рекомендовать учителям использовать материалы (демоверсии заданий) и результаты мониторинга региональных диагностических работ, ВПР для самодиагностики уровня предметной компетенции, разработки индивидуального образовательного маршрута (ИОМ) или индивидуального плана профессионального развития (ИППР) учителей географии.

3. Обеспечить описание и трансляцию лучших образцов педагогической деятельности учителей географии, демонстрирующих высокие результаты по итогам мониторинга качества региональных диагностических работ.

4. Обеспечить на муниципальном уровне условия для взаимодействия учителей географии, имеющих позитивные результаты по итогам проведения региональных диагностических работ для оказания методической и консультационной помощи молодым педагогам и педагогам, чьи обучающиеся продемонстрировали низкие результаты.

*Методические рекомендации для руководителей общеобразовательных  
организаций Московской области*

1. Изучить аналитические материалы по результатам проведения региональных диагностических работ по географии.

2. Рассмотреть результаты проведения мониторинга региональных диагностических работ по географии за 2023 год на педагогическом совете

школы, заседании предметного объединения естественно-научного направления.

3. Внести необходимые изменения, направленные на формирование и развитие несформированных у обучающихся умений, видов деятельности, характеризующих достижение планируемых результатов освоения учебных программ по предмету «География», дополнительным программам внеурочной деятельности.

4. Оптимизировать использование в образовательном процессе эффективных методов, форм и средств обучения, а также использование современных педагогических технологий в учебном процессе.

5. Обеспечить преемственность обучения и использование межпредметных связей, направленных на эффективное формирование у обучающихся умений, видов деятельности, характеризующих достижение планируемых предметных и метапредметных результатов по предмету «география».

6. Разработать индивидуальные образовательные маршруты (ИОМ) для обучающихся на основе данных о выполнении отдельных заданий РДР по географии для реализации индивидуальной и совместной учебной деятельности обучающихся в урочной и внеурочной деятельности.

7. Провести анализ эффективности принятых мер, направленных на повышение качества реализации основной образовательной программы по географии основного общего образования.

8. Обеспечить трансляцию лучших образцов педагогической деятельности учителей географии, демонстрирующих высокие результаты по итогам проведения региональных диагностических работ.

#### *Методические рекомендации для учителей географии*

1. Провести анализ результатов проведения региональных диагностических работ по географии в 7-х классах с целью выявления дефицитов знаний и умений обучающихся.

2. Выявить причины неуспешности обучающихся и выработать стратегии по устранению пробелов.

3. Проанализировать работы обучающихся, у которых наблюдаются повышение или понижение результатов относительно внутренней системы оценки качества образовательной деятельности. Определить причину несоответствия с текущими отметками.

4. При разработке учебных заданий к урокам географии в 7-х классах обеспечить устранение дефицитов, выявленных в результате проведения РДР следующих разделов учебной программы:

- 5 класс. Раздел 2. Изображения земной поверхности, Раздел 3. Земля – планета Солнечной системы;
- 6 класс. Раздел 1. Оболочки Земли;
- 7 класс: Раздел 1. Главные закономерности природы Земли.

5. Акцентировать внимание на работу с текстами и другими источниками информации на уроке географии. Использовать задания на развитие навыков смыслового чтения.

6. В урочной деятельности уделить внимание использованию заданий, направленных на формирование умений текстового описания географических объектов, природных явлений и процессов, объяснение причины их возникновения.

7. Использовать задания для изучения географической оболочки Земли с привлечением дополнительных ресурсов: Цифровой образовательный ресурс для школ «ЯКласс». География 7 класс. <https://www.yaklass.ru/p/geografiya/7-klass>; Российская электронная школа. География 7 класс <https://resh.edu.ru/subject/lesson/1665/start/>

8. Использовать в процессе обучения географии задания тренажеров проверочных работ, например, «Подготовка к ВПР» <https://www.yaklass.ru/products/customproductsclassesparents/vpr-geo-6-klass?ysclid=ljoucfno7q45852863>



9. Включить в план урока задания, способствующие формированию навыков смыслового чтения, установления причинно-следственных связей, построения логического рассуждения, умозаключения с опорой на различные источники географической информации (картографические, статистические, текстовые, видео- и фотоизображения, компьютерные базы данных) необходимой для решения учебных и практико-ориентированных задач с использованием дополнительных ресурсов. Например, ВПР 2023. География 7 класс. <https://clck.ru/36Hf8A>

10. Использовать на уроках проблемные задания, олимпиадные задания, способствующие повышению мотивации к изучению предмета, поддержке познавательной активности, освоению способов самостоятельной практической деятельности <https://postupi.online/olimpiada/vsosh-vseros-vosh-vserossiyskaya-olimpiada-shkolnikov/zadanija/municipalnyj-etap-vseros/?fsubject=4&fschool=7&ysclid=loznu73n2168603294>

Приложение

Распределение процента выполнения заданий региональной диагностической работы по муниципалитетам

Муниципалитет	Количество ОО	Количество работ	Задание 1	Задание 2	Задание 3	Задание 4	Задание 5	Задание 6	Задание 7	Задание 8	Задание 9	Задание 10	Задание 11	Задание 12	Задание 13	Задание 14	Задание 15	Задание 16	Задание 17
			3 балла	1 балл	2 балла	2 балла	1 балл	2 балла	1 балл	2 балла	1 балл	2 балла	1 балл	2 балла	2 балла	2 балла	1 балл	3 балла	2 балла
1. Балашиха г.о.	38	5643	71,7 %	46,6 %	72,9 %	55,6 %	80,3 %	57,1 %	68,9 %	44,3 %	85,0 %	69,7 %	71,1 %	33,1 %	34,4 %	65,1 %	78,6 %	70,5 %	47,3 %
2. Богородский г.о.	28	1935	78,3 %	51,2 %	81,8 %	63,5 %	85,9 %	56,7 %	78,7 %	53,7 %	89,4 %	72,8 %	78,4 %	40,4 %	46,3 %	73,6 %	83,3 %	75,6 %	55,5 %
3. Бронницы г.о.	3	293	80,1 %	65,5 %	65,5 %	46,8 %	84,6 %	60,8 %	69,3 %	52,2 %	86,3 %	73,2 %	80,5 %	31,4 %	40,6 %	65,9 %	81,6 %	69,2 %	56,0 %
4. Власиха г.о.	2	227	72,2 %	55,1 %	70,3 %	50,2 %	81,9 %	60,4 %	55,5 %	37,4 %	83,7 %	72,9 %	68,3 %	34,6 %	31,9 %	62,6 %	78,4 %	73,1 %	45,2 %
5. Волоколамский г.о.	11	445	78,1 %	51,9 %	71,3 %	59,0 %	87,6 %	61,5 %	68,5 %	39,6 %	85,4 %	73,3 %	78,7 %	37,0 %	36,4 %	65,6 %	83,8 %	73,8 %	52,4 %
6. Воскресенск г.о.	20	1325	79,9 %	52,2 %	84,2 %	66,5 %	89,5 %	64,9 %	81,3 %	54,1 %	88,8 %	75,2 %	83,4 %	41,0 %	50,7 %	73,9 %	87,5 %	80,3 %	55,9 %
7. Восход ЗАТО г.о.	1	15	73,3 %	73,3 %	73,3 %	43,3 %	86,7 %	63,3 %	66,7 %	60,0 %	73,3 %	80,0 %	60,0 %	43,3 %	46,7 %	46,7 %	86,7 %	68,9 %	56,7 %
8. Дзержинский г.о.	4	431	80,6 %	56,1 %	78,1 %	63,0 %	88,2 %	64,7 %	74,7 %	55,3 %	88,4 %	69,6 %	72,4 %	36,3 %	37,8 %	68,1 %	76,3 %	69,1 %	58,9 %
9. Дмитровский г.о.	26	1849	73,0 %	45,8 %	76,0 %	61,7 %	82,7 %	51,9 %	70,2 %	50,5 %	85,9 %	70,0 %	73,9 %	32,3 %	41,3 %	67,9 %	80,5 %	70,5 %	51,8 %
10. Долгопрудный	14	1319	79,2 %	51,7 %	78,2 %	62,4 %	86,7 %	65,4 %	73,4 %	50,9 %	87,4 %	76,8 %	76,9 %	41,6 %	45,6 %	68,4 %	86,7 %	80,8 %	53,6 %

	Муниципалитет	Количество ОО	Количество работ	Задание 1	Задание 2	Задание 3	Задание 4	Задание 5	Задание 6	Задание 7	Задание 8	Задание 9	Задание 10	Задание 11	Задание 12	Задание 13	Задание 14	Задание 15	Задание 16	Задание 17
	г.о.																			
11.	Домодедово г.о.	18	2244	71,8 %	42, 3%	70,0 %	52,9 %	80,3 %	57,2 %	65,4 %	44,5 %	84,9 %	68,3 %	71,5 %	31,7 %	32,8 %	65,6 %	78,0 %	70,1 %	48,3 %
12.	Дубна г.о.	15	620	72,9 %	37, 9%	74,7 %	58,3 %	83,4 %	61,9 %	70,3 %	39,8 %	86,0 %	72,1 %	72,7 %	34,8 %	37,3 %	58,9 %	84,7 %	69,2 %	44,6 %
13.	Егорьевск г.о.	12	939	71,8 %	45, 3%	72,9 %	53,7 %	85,9 %	62,9 %	67,6 %	45,6 %	81,4 %	69,6 %	68,6 %	33,1 %	34,3 %	64,2 %	78,6 %	70,4 %	45,0 %
14.	Жуковский г.о.	15	924	80,1 %	59, 7%	76,7 %	63,1 %	84,7 %	65,0 %	68,8 %	50,3 %	91,3 %	76,5 %	76,4 %	37,8 %	44,8 %	67,9 %	84,0 %	74,2 %	53,1 %
15.	Зарайск г.о.	5	279	69,7 %	25, 8%	67,6 %	49,1 %	74,2 %	52,0 %	61,6 %	27,4 %	75,3 %	68,1 %	73,8 %	27,8 %	26,3 %	64,3 %	77,4 %	68,3 %	35,8 %
16.	Звёздный городок г.о.	1	68	77,9 %	72, 1%	76,5 %	50,7 %	85,3 %	64,0 %	83,8 %	47,8 %	94,1 %	83,8 %	77,9 %	47,1 %	42,6 %	68,4 %	88,2 %	77,9 %	53,7 %
17.	Истра г.о.	20	1395	74,2 %	44, 4%	78,2 %	63,3 %	86,9 %	60,9 %	72,6 %	51,5 %	85,0 %	72,6 %	81,1 %	37,8 %	48,9 %	69,4 %	85,8 %	79,6 %	53,1 %
18.	Кашира г.о.	11	526	78,1 %	46, 4%	79,8 %	69,7 %	84,8 %	57,4 %	79,1 %	56,9 %	89,7 %	72,6 %	83,8 %	40,0 %	42,5 %	68,1 %	83,3 %	74,7 %	52,1 %
19.	Клин г.о.	14	1033	72,2 %	40, 7%	78,0 %	63,4 %	82,1 %	55,7 %	68,4 %	49,5 %	86,4 %	70,4 %	75,4 %	36,4 %	45,1 %	67,3 %	81,8 %	73,2 %	48,1 %
20.	Коломенский г.о.	27	2031	78,7 %	54, 6%	80,6 %	66,0 %	88,2 %	61,3 %	77,9 %	58,3 %	90,1 %	74,2 %	80,1 %	38,6 %	47,9 %	72,0 %	86,3 %	76,0 %	53,0 %
21.	Королёв г.о.	22	2137	74,2 %	45, 3%	73,4 %	56,2 %	80,8 %	58,1 %	68,5 %	43,6 %	85,4 %	73,7 %	74,7 %	34,5 %	37,8 %	66,4 %	81,2 %	75,3 %	52,6 %
22.	Котельники г.о.	3	299	62,8 %	33, 8%	63,2 %	49,0 %	73,9 %	46,2 %	57,5 %	31,3 %	75,9 %	67,7 %	64,9 %	29,6 %	29,8 %	58,5 %	73,9 %	72,6 %	48,0 %
23.	Красногорск г.о.	36	3157	70,2 %	35, 6%	71,0 %	53,5 %	78,2 %	56,9 %	63,7 %	39,7 %	81,8 %	71,4 %	70,3 %	32,9 %	36,0 %	62,3 %	80,6 %	76,5 %	45,6 %

	Муниципалитет	Количество ОО	Количество работ	Задание 1	Задание 2	Задание 3	Задание 4	Задание 5	Задание 6	Задание 7	Задание 8	Задание 9	Задание 10	Задание 11	Задание 12	Задание 13	Задание 14	Задание 15	Задание 16	Задание 17
24.	Краснознаменск г.о.	4	388	79,5 %	44,3%	77,1 %	66,0 %	87,6 %	69,6 %	72,7 %	49,4 %	86,1 %	75,3 %	83,0 %	41,8 %	45,4 %	69,3 %	87,6 %	80,8 %	55,8 %
25.	Ленинский г.о.	20	2814	70,4 %	46,8%	69,6 %	50,5 %	77,8 %	52,5 %	65,2 %	43,8 %	81,2 %	64,3 %	65,0 %	28,6 %	30,9 %	58,0 %	71,4 %	63,4 %	43,4 %
26.	Лобня г.о.	13	1097	74,9 %	57,2%	69,8 %	56,5 %	82,0 %	58,9 %	70,9 %	44,0 %	84,8 %	68,6 %	69,8 %	30,9 %	36,9 %	61,5 %	76,9 %	69,8 %	47,4 %
27.	Лосино-Петровский г.о.	8	629	76,3 %	50,7%	76,6 %	58,7 %	84,7 %	60,0 %	68,7 %	44,7 %	86,5 %	64,7 %	72,3 %	32,3 %	35,4 %	66,1 %	77,7 %	67,0 %	48,6 %
28.	Лотошино г.о.	5	144	78,2 %	56,3%	81,9 %	65,6 %	88,2 %	67,4 %	73,6 %	57,3 %	91,7 %	72,2 %	76,4 %	43,8 %	35,1 %	76,7 %	87,5 %	72,0 %	54,5 %
29.	Луховицы г.о.	17	549	73,0 %	50,6%	76,5 %	57,7 %	85,6 %	61,6 %	69,4 %	45,4 %	84,7 %	69,5 %	78,1 %	38,2 %	39,0 %	68,4 %	78,7 %	70,6 %	49,3 %
30.	Лыткарино г.о.	4	565	80,2 %	55,2%	76,5 %	60,8 %	85,5 %	65,0 %	67,1 %	47,3 %	86,5 %	72,7 %	75,0 %	35,2 %	37,3 %	68,0 %	83,7 %	71,4 %	54,1 %
31.	Люберцы г.о.	32	3441	78,4 %	51,0%	79,3 %	67,4 %	87,3 %	58,6 %	75,9 %	55,6 %	90,3 %	71,1 %	80,2 %	36,7 %	48,5 %	71,6 %	83,4 %	74,5 %	56,0 %
32.	Можайский г.о.	8	507	71,0 %	44,4%	71,3 %	51,0 %	80,7 %	55,2 %	65,9 %	45,1 %	83,4 %	66,4 %	72,6 %	31,5 %	32,4 %	62,5 %	77,3 %	66,8 %	39,4 %
33.	Молодёжный г.о.	1	16	45,8 %	6,3%	62,5 %	53,1 %	75,0 %	59,4 %	37,5 %	21,9 %	87,5 %	59,4 %	75,0 %	18,8 %	9,4%	68,8 %	50,0 %	52,1 %	40,6 %
34.	Мытищи г.о.	31	3320	75,4 %	45,3%	74,3 %	62,1 %	83,1 %	59,7 %	69,9 %	46,2 %	87,6 %	71,4 %	74,7 %	34,6 %	37,2 %	66,6 %	79,4 %	71,8 %	53,0 %
35.	Наро-Фоминский г.о.	26	1675	70,2 %	46,7%	69,4 %	54,8 %	79,3 %	53,5 %	66,8 %	39,9 %	82,4 %	69,1 %	70,0 %	29,9 %	30,7 %	63,8 %	77,5 %	71,6 %	43,0 %
36.	Одинцовский г.о.	45	4289	73,2 %	47,0%	71,7 %	54,4 %	80,1 %	55,8 %	67,3 %	42,3 %	85,1 %	68,7 %	69,7 %	33,0 %	34,5 %	65,0 %	78,1 %	69,5 %	48,9 %

	Муниципалитет	Количество ОО	Количество работ	Задание 1	Задание 2	Задание 3	Задание 4	Задание 5	Задание 6	Задание 7	Задание 8	Задание 9	Задание 10	Задание 11	Задание 12	Задание 13	Задание 14	Задание 15	Задание 16	Задание 17
37.	Орехово-Зуевский г.о.	35	2161	83,6 %	59, 6%	87,9 %	72,4 %	91,2 %	63,4 %	84,8 %	61,3 %	93,3 %	76,6 %	86,6 %	45,8 %	53,4 %	78,3 %	87,6 %	77,8 %	62,0 %
38.	Павловский Посад г.о.	10	691	74,0 %	42, 8%	79,5 %	70,2 %	83,9 %	58,3 %	66,7 %	52,2 %	89,3 %	71,9 %	82,6 %	36,7 %	36,5 %	62,3 %	81,2 %	75,4 %	52,8 %
39.	Подольск г.о.	49	3863	76,5 %	48, 9%	77,6 %	62,4 %	85,7 %	60,7 %	74,1 %	48,0 %	87,8 %	72,6 %	77,9 %	38,9 %	41,2 %	67,2 %	81,4 %	75,8 %	53,6 %
40.	Протвино г.о.	4	243	70,2 %	40, 3%	73,0 %	52,3 %	81,9 %	57,6 %	64,6 %	39,9 %	78,2 %	70,2 %	74,5 %	31,5 %	33,7 %	63,8 %	77,8 %	74,3 %	35,4 %
41.	Пушкинский г.о.	27	2914	73,7 %	44, 7%	78,0 %	65,1 %	82,7 %	57,0 %	74,1 %	46,2 %	87,2 %	71,1 %	77,4 %	35,1 %	40,7 %	69,7 %	81,6 %	75,9 %	51,2 %
42.	Пушино г.о.	3	175	68,2 %	38, 3%	75,4 %	53,1 %	84,6 %	60,6 %	72,6 %	50,3 %	82,9 %	70,3 %	83,4 %	42,3 %	36,3 %	60,6 %	80,6 %	67,6 %	48,6 %
43.	Раменский г.о.	33	2946	74,8 %	46, 3%	75,1 %	61,3 %	84,4 %	62,1 %	69,4 %	46,0 %	86,0 %	70,5 %	76,8 %	38,5 %	39,9 %	65,5 %	81,1 %	74,4 %	48,1 %
44.	Реутов г.о.	10	813	70,6 %	44, 4%	72,6 %	53,4 %	80,6 %	58,5 %	67,5 %	43,4 %	84,3 %	68,1 %	70,2 %	31,6 %	35,5 %	61,9 %	75,0 %	69,7 %	50,5 %
45.	Руза г.о.	13	653	78,9 %	62, 8%	77,1 %	64,5 %	83,9 %	60,1 %	76,6 %	51,3 %	84,8 %	68,8 %	74,6 %	34,4 %	33,6 %	70,8 %	77,9 %	69,6 %	55,1 %
46.	Сергиево-Посадский г.о.	30	2124	75,7 %	40, 7%	76,1 %	62,2 %	84,0 %	57,0 %	73,0 %	49,7 %	86,2 %	72,4 %	76,3 %	34,5 %	41,5 %	69,1 %	83,6 %	72,5 %	50,9 %
47.	Серебряные Пруды г.о.	7	205	75,9 %	43, 9%	75,9 %	65,6 %	82,9 %	60,0 %	86,8 %	51,2 %	82,9 %	67,1 %	80,5 %	38,5 %	39,5 %	67,3 %	78,0 %	76,3 %	39,0 %
48.	Серпухов г.о.	24	1444	73,8 %	47, 9%	77,7 %	63,3 %	87,4 %	60,5 %	75,3 %	49,9 %	89,3 %	72,0 %	78,5 %	40,4 %	45,6 %	68,7 %	83,7 %	76,2 %	56,9 %
49.	Солнечногорск г.о.	21	1359	69,7 %	39, 9%	70,5 %	54,1 %	77,9 %	52,2 %	64,3 %	39,5 %	83,3 %	69,4 %	68,2 %	29,7 %	31,2 %	63,5 %	79,9 %	75,8 %	46,7 %

	Муниципалитет	Количество ОО	Количество работ	Задание 1	Задание 2	Задание 3	Задание 4	Задание 5	Задание 6	Задание 7	Задание 8	Задание 9	Задание 10	Задание 11	Задание 12	Задание 13	Задание 14	Задание 15	Задание 16	Задание 17
50.	Ступино г.о.	18	1075	72,5 %	44, 7%	74,7 %	58,7 %	82,9 %	58,0 %	68,2 %	49,6 %	83,7 %	71,2 %	76,4 %	35,0 %	39,9 %	65,3 %	82,3 %	71,7 %	46,2 %
51.	Талдомский г.о.	8	386	73,1 %	47, 9%	81,7 %	65,3 %	82,4 %	59,8 %	72,0 %	50,6 %	86,5 %	73,3 %	76,7 %	40,0 %	36,3 %	68,1 %	81,9 %	79,7 %	46,4 %
52.	Фрязино г.о.	7	554	68,9 %	43, 3%	73,6 %	62,4 %	79,2 %	57,1 %	68,1 %	46,5 %	82,9 %	72,8 %	71,5 %	37,5 %	32,9 %	65,0 %	81,0 %	68,8 %	48,2 %
53.	Химки г.о.	29	2570	70,7 %	41, 2%	74,8 %	56,2 %	78,7 %	55,8 %	70,5 %	44,4 %	85,3 %	70,3 %	71,8 %	32,9 %	40,4 %	66,2 %	79,9 %	76,8 %	49,8 %
54.	Черноголовка г.о.	2	145	61,4 %	37, 9%	61,4 %	45,9 %	73,1 %	53,1 %	58,6 %	41,0 %	83,4 %	69,0 %	71,0 %	23,4 %	31,4 %	64,1 %	78,6 %	66,7 %	35,2 %
55.	Чехов г.о.	19	1463	75,1 %	48, 3%	79,4 %	62,8 %	84,4 %	58,1 %	75,5 %	51,2 %	87,8 %	73,0 %	76,8 %	36,1 %	43,3 %	68,0 %	83,9 %	78,4 %	50,2 %
56.	Шатура г.о.	10	670	75,6 %	40, 9%	81,6 %	69,3 %	90,3 %	66,0 %	81,8 %	52,8 %	88,2 %	75,6 %	85,1 %	46,3 %	41,6 %	73,1 %	87,9 %	77,9 %	56,8 %
57.	Шаховская г.о.	10	246	70,2 %	32, 5%	72,4 %	59,3 %	81,7 %	62,0 %	70,3 %	37,4 %	79,3 %	70,9 %	71,5 %	35,4 %	37,8 %	62,0 %	78,9 %	79,5 %	45,5 %
58.	Щёлково г.о.	23	2154	74,5 %	49, 5%	74,7 %	54,8 %	83,0 %	57,7 %	69,3 %	47,6 %	85,7 %	69,3 %	71,0 %	32,9 %	35,9 %	65,1 %	79,1 %	72,5 %	48,3 %
59.	Электрогорск г.о.	3	175	75,2 %	46, 9%	88,6 %	82,3 %	92,0 %	63,7 %	92,0 %	61,1 %	93,7 %	75,7 %	85,1 %	41,1 %	58,3 %	82,3 %	88,0 %	79,2 %	62,0 %
60.	Электросталь г.о.	18	1369	74,9 %	46, 0%	76,7 %	64,3 %	84,8 %	60,2 %	74,4 %	47,6 %	86,0 %	72,6 %	79,8 %	39,4 %	46,5 %	67,6 %	83,7 %	77,4 %	52,6 %